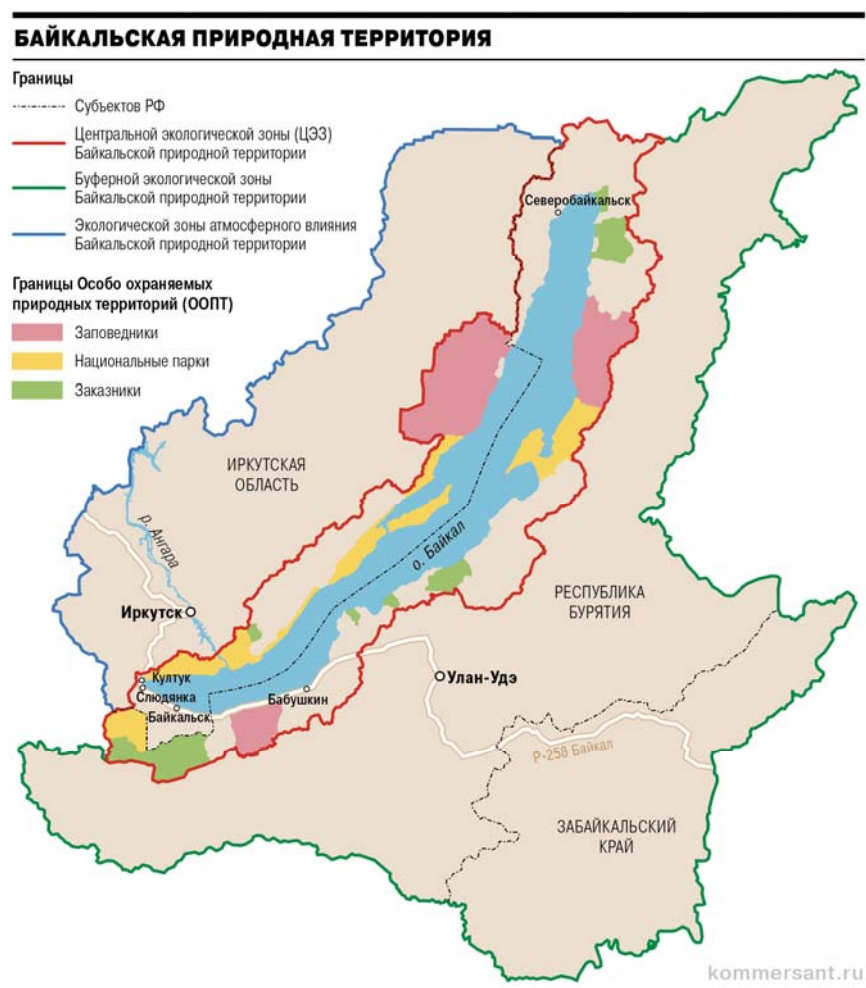


Проект № 387575-8
во втором чтении

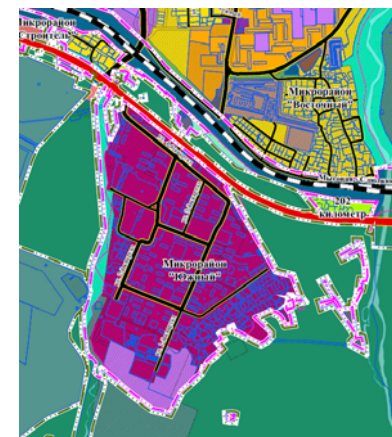
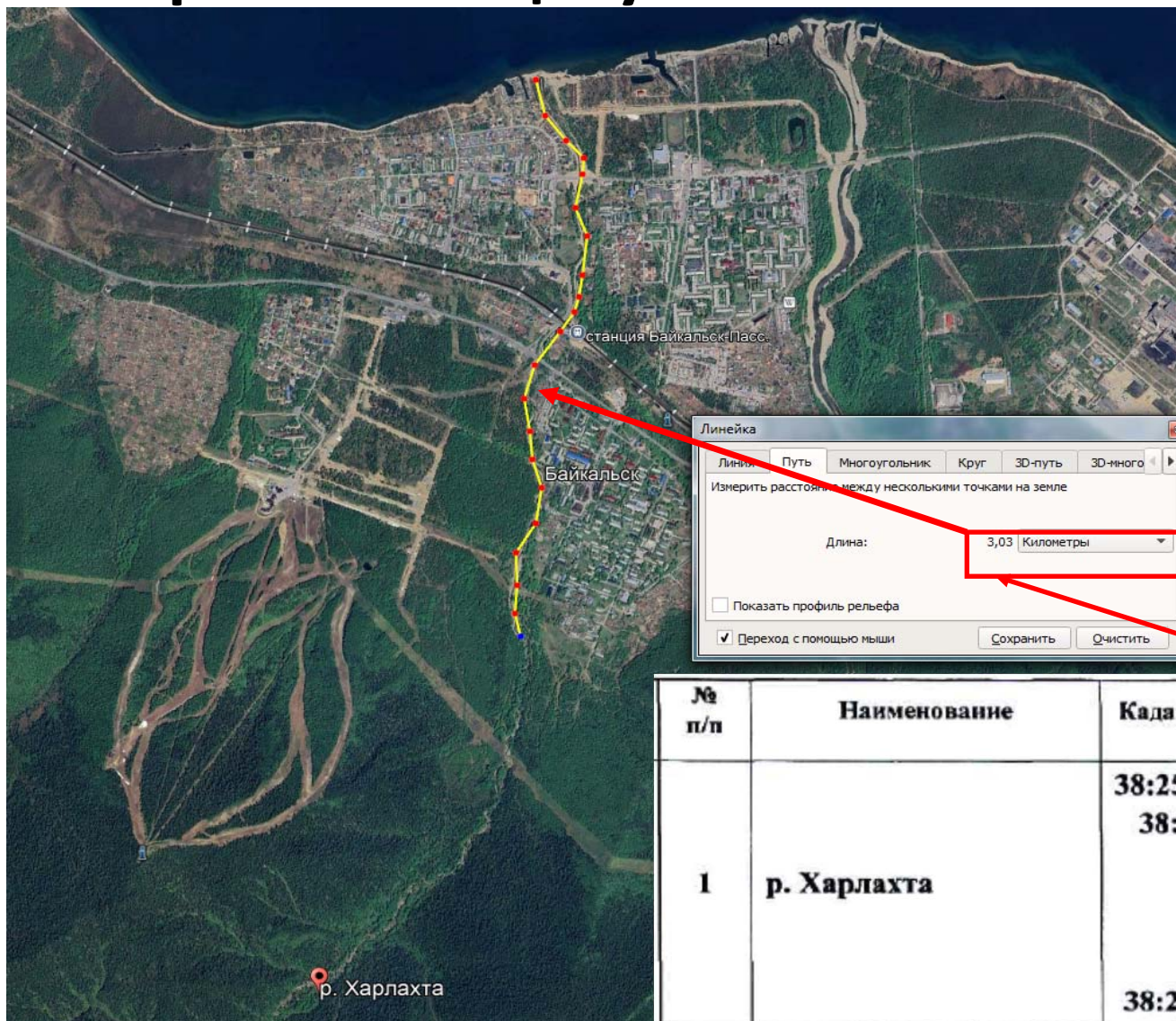
ФЕДЕРАЛЬНЫЙ ЗАКОН

**О внесении изменений в Федеральный закон
«Об охране озера Байкал»**
(«О внесении изменений в статью 25¹ Федерального закона
«Об охране озера Байкал» и статью 11 Федерального закона
«Об экологической экспертизе»)

Законопроект **не затрагивает** правоотношения в нацпарках, заповедных и других особо охраняемых природных территориях, и распространяется только на иные территории ЦЭЗ, не относящиеся к ООПТ



Про селезащиту



№ п/п	Наименование	Кадастровый номер земельного участка	Протяженность/ площадь
1	р. Харлахта	38:25:000000:268, 38:25:041004:413 38:25:000000:266, 38:25:000000, 38:25:000000:1733, 38:25:041004:253, 38:25:020101:2216, 38:25:020102:355, 38:25:020102:4518, 38:25:000000:4	53 350 м ² (по левому берегу – 2 230,4 м, по правому – 2 221,2 м, и 549 м ниже моста)



Большая и Малая Осиновка



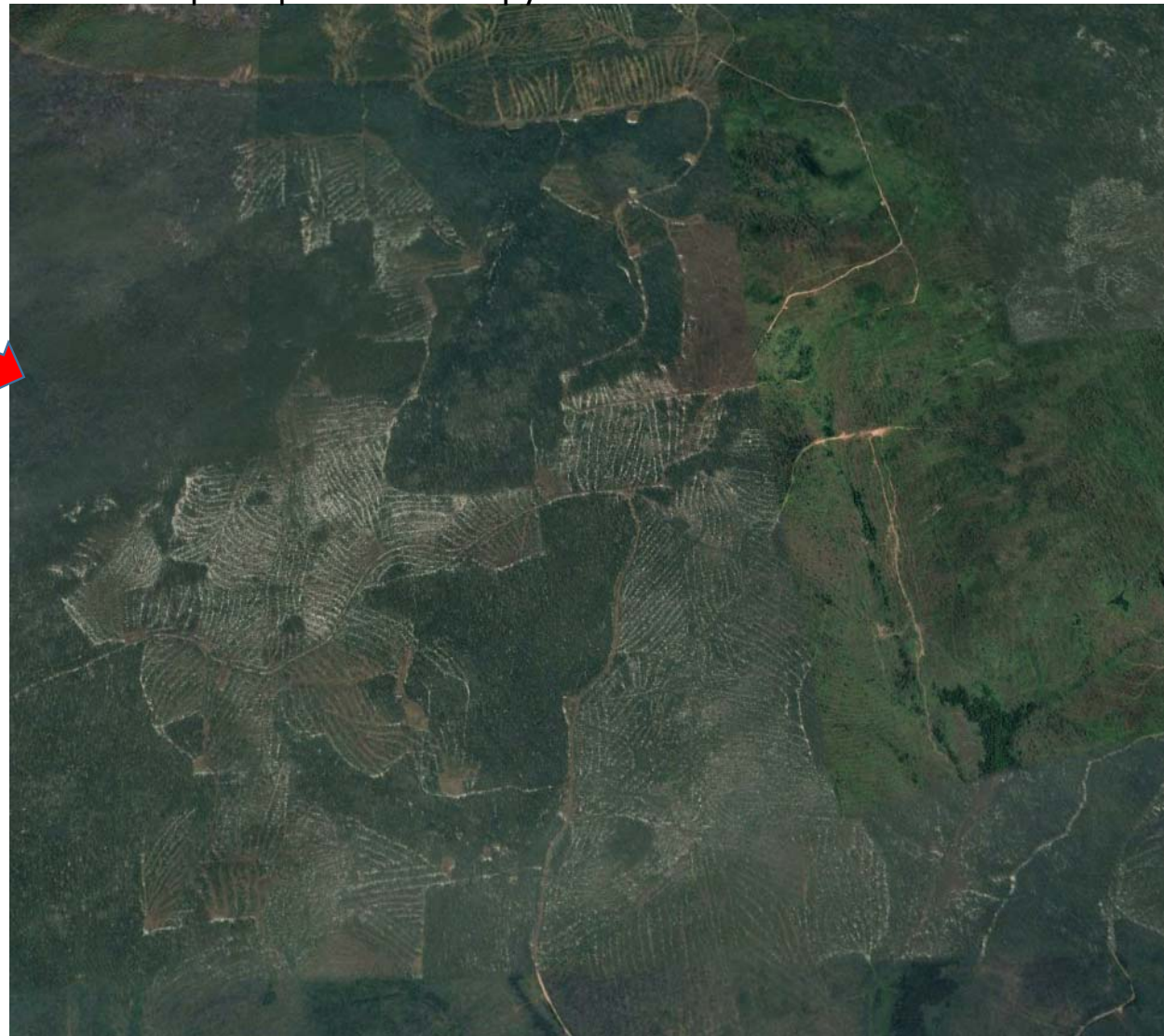
Про леса

Заказник "Прибайкальский"

Коричневый цвет-отсутствие сплошного лесного покрова

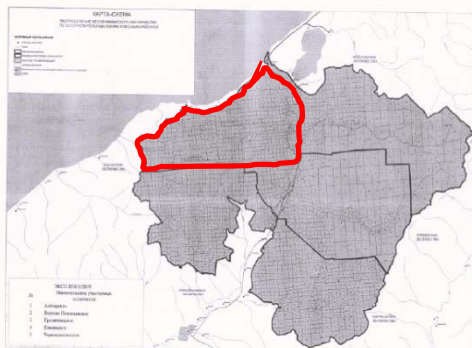


Пример масштабов рубок в заказнике



Гремячинское уч. лесничество, на его площадях располагается Заказник





Республика Бурятия	Кикинское	Гремячинское	210	15	6,10
Республика Бурятия	Кикинское	Гремячинское	269	9	0,05
Республика Бурятия	Кикинское	Гремячинское	269	10	0,30
Республика Бурятия	Кикинское	Гремячинское	269	13	2,40
Республика Бурятия	Кикинское	Гремячинское	269	13	0,20
Республика Бурятия	Кикинское	Гремячинское	269	20	1,65
Республика Бурятия	Кикинское	Гремячинское	269	21	12,00
Республика Бурятия	Кикинское	Гремячинское	269	21	0,70
Республика Бурятия	Кикинское	Гремячинское	269	22	0,40
Республика Бурятия	Кикинское	Гремячинское	269	22	0,10
Республика Бурятия	Кикинское	Гремячинское	270	39	3,60

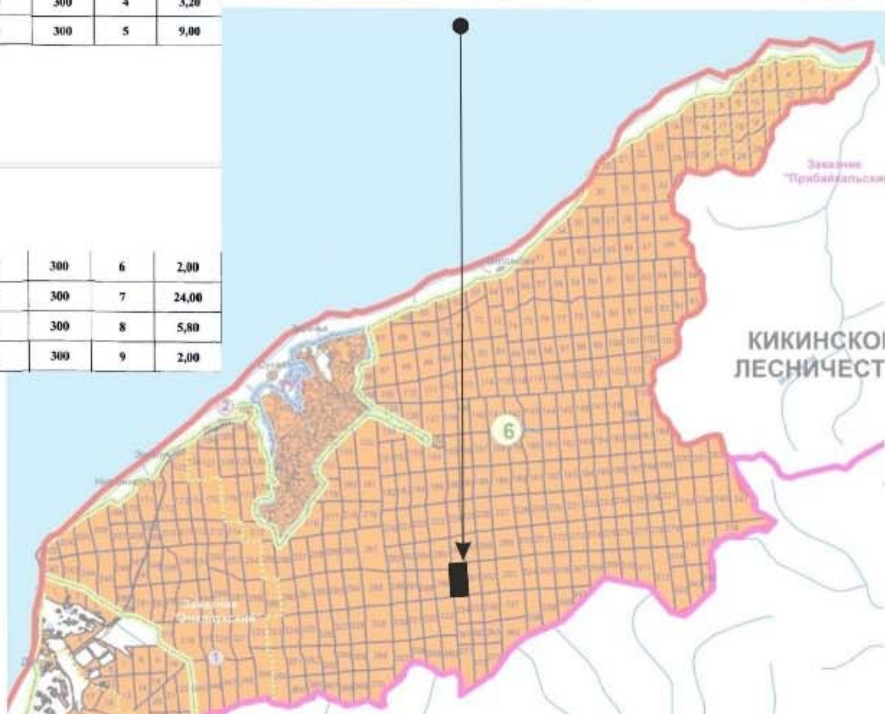
Республика Бурятия	Кабанское	Сухинское	300	10	1,30
Республика Бурятия	Кабанское	Сухинское	300	1	96,50
Республика Бурятия	Кабанское	Сухинское	300	2	2,00
Республика Бурятия	Кабанское	Сухинское	300	3	4,40
Республика Бурятия	Кабанское	Сухинское	300	4	3,20
Республика Бурятия	Кабанское	Сухинское	300	5	9,00

**Сухинское участковое лесничество - 300 квартал
суммарно 150,2 га предлагается вырубить**

**Так выглядят 150га на фоне реальных рубок
на Сухинском лесоучастке**

29

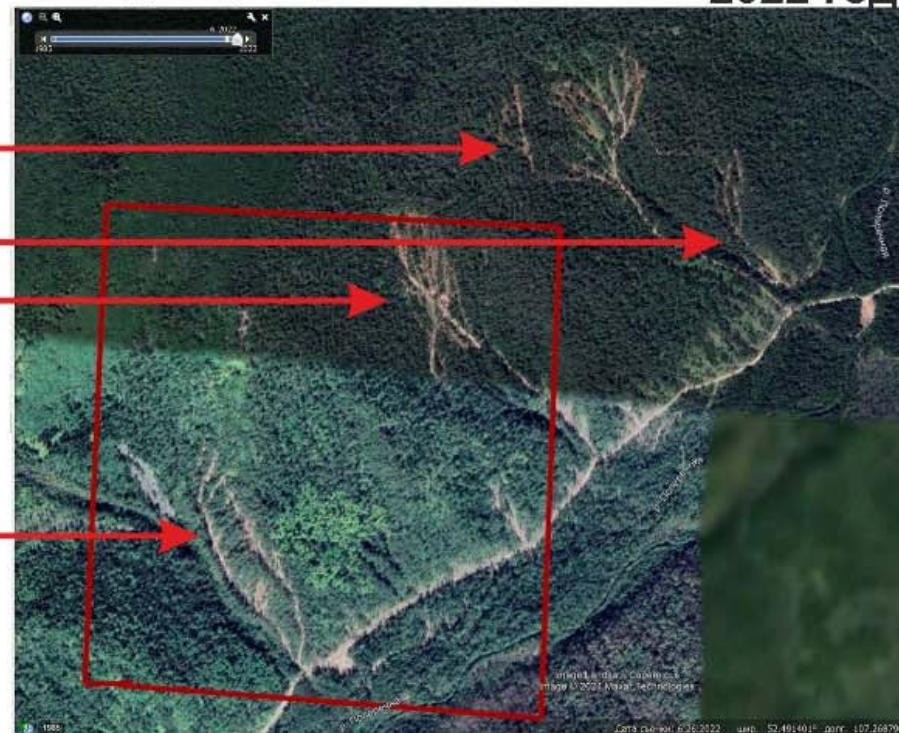
Республика Бурятия	Кабанское	Сухинское	300	6	2,00
Республика Бурятия	Кабанское	Сухинское	300	7	24,00
Республика Бурятия	Кабанское	Сухинское	300	8	5,80
Республика Бурятия	Кабанское	Сухинское	300	9	2,00



2020 год

хорошо видно, что за 2 года количество рубок увеличилось

2022 год



Республика Бурятия	Кабанское	Большереченское	25	3	1,40
--------------------	-----------	-----------------	----	---	------

УТВЕРЖДАЮ:
 Заместитель руководителя РАЛХ РБ
 / Г.М. Буянтуев
 25.09. 2024 г.

Акт
 лесопатологического обследования № 312
 лесных насаждений Кабанского (лесничество)
 Республики Бурятия (субъект Российской Федерации)

С целью предотвращения негативных процессов, снижения ущерба от их воздействия, назначено:

На этом участке **НЕ Требуется**
 рубка, только уборка

Участковое лесничество	Урочище (дача)	Квартал	Выдел	Площадь выдела, га	Лесопатологический выдел	Площадь лесопатологического выдела, га	Вид мероприятия	Площадь мероприятия, га	Породы	Доля выбираемой древесины по запасу, %	Рекомендуемый срок проведения мероприятия
1	2	3	4	5	6	7	8	9	10	11	12
Большереченское	—	25	3	1,4	-	-	Уборка неликвидной древесины	1,4	ОС Л Б	92 100 100	до 16.07.2026 г.

ФОТОТАБЛИЦА № 4

Широта: 51°58'19.305

Долгота: 106°26'54.231

Место проведения: Кабанское лесничество, Большереченское участковое лесничество, квартал 25 выдел 3 площадь 1,4 га.

Исполнитель: Бадмацыренов Д.Д.

Подпись: _____



Телефон: 8(3012) 37-90-65



Приложение 4

ФОТОТАБЛИЦА № 2

Широта: 51°58'18.033

Долгота: 106°26'53.970

Место проведения: Кабанское лесничество, Большереченское участковое лесничество, квартал 25 выдел 3 площадь 1,4 га.

Исполнитель: Бадмацыренов Д.Д.

Подпись: _____



Телефон: 8(3012) 37-90-65



Республика Бурятия	Кабанское	Большереченское	21	23	2,00
--------------------	-----------	-----------------	----	----	------

УТВЕРЖДАЮ:
 Заместитель руководителя РЛХ РБ
 _____ /Г.М. Буянтуев
 _____ 05.09. 2024 г.

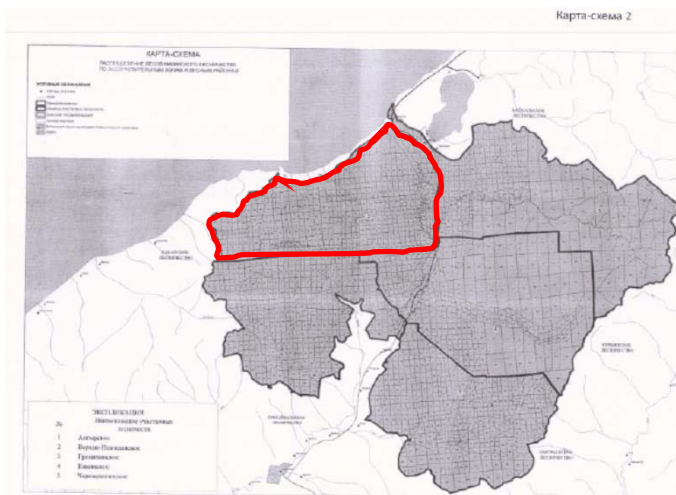
Акт
лесопатологического обследования № 313
лесных насаждений Кабанского (лесничество)
Республики Бурятия (субъект Российской Федерации)

Способ лесопатологического обследования: 1. Визуальный
 2. Инструментальный

Место проведения:

Участковое лесничество	Урочище (дача)	Квартал	Выдел	Площадь выдела, га	Лесопато - логический выдел	Площадь лесопатологического выдела, га
Большереченское	-	21	23	4,9	23(1)	2,0

В квартале 21, выделе 23 насаждения погибли в результате верхового пожара 4-10 летней давности. Наличие живых единичных деревьев 10ОС. После пожара сформировался жизнеспособный подрост 8Ос2Б (10) 2,0 м. 7,0 тыс.шт/га. Проведение санитарно-оздоровительных мероприятий нецелесообразно, в целях сохранения благонадежного подроста.



Параметры легальных рубок многократно превышают залаживаемые в законопроект параметры

1.2. Виды разрешенного использования лесов на территории лесничества с распределением по кварталам

Виды разрешенного использования лесов на территории лесничества с распределением по кварталам представлены в таблице 5.

Таблица 5

Виды разрешенного использования лесов*

Виды разрешенного использования лесов	Наименование участкового лесничества	Перечень кварталов или их частей	Площадь, га
1	2	3	4
Заготовка древесины (погибших и поврежденных лесных насаждений) гражданами для собственных нужд для целей отопления на участках и в сроки, согласованные с учреждением, осуществляющим управление ООПТ	Гремячинское**	кварталы 142-144,156-158,196-198,200-203,214-217,253-259,262-275,294-298,319-321,324-341,344-347,349-367,373,375-396,404, части кварталов 299-304,397,398,405,406,416,417	24175


 МИНИСТЕРСТВО ПРИРОДНЫХ РЕСУРСОВ И ЭКОЛОГИИ РЕСПУБЛИКИ БУРЯТИЯ
 РЕСПУБЛИКАНСКОЕ АГЕНТСТВО ЛЕСНОГО ХОЗЯЙСТВА
 УЛАС ТУРЫН ОЙН АЖАХЫН АГЕНТСТВО
 БУРЯД УЛАСАЙ БАЙГААЛИН НӨӨСЭНҮҮДЭЙ БОЛОН БАЙГААЛИ ХАМГААЛГЫН ЯАМАН
 ПРИКАЗ № 214 г. Улан-Удэ
 О внесении изменений в приказ Республиканского агентства лесного хозяйства от 28.09.2017 № 795 «Об утверждении Лесохозяйственного регламента Кивинского лесничества»

ОБ УТВЕРЖДЕНИИ ЛЕСОХОЗЯЙСТВЕННОГО РЕГЛАМЕНТА КИКИНСКОГО ЛЕСНИЧЕСТВА

Регламент 2015 года

584 га вырублено

Регламент 2022

Характеристика лесных и нелесных земель лесного фонда на территории лесничества

Категории земель	Всего по лесничеству	
	площадь, га	%
1	2	3
Общая площадь земель	362989	100,0
Лесные земли, всего	337779	93,0
Земли, покрытые лесной растительностью, всего	323234	89,0
Земли, не покрытые лесной растительностью, всего	14545	4,0
в том числе:		
вырубки	3960	1,1
гари	5963	1,7
редины	161	-
прогалины	164	-
другие	4297	1,2
Нелесные земли, всего	25210	7,0
в том числе:		
просеки	-	
дороги	1687	0,5
болота	7392	2,0
другие	16131	4,5

Характеристика лесных и нелесных земель лесного фонда на территории лесничества

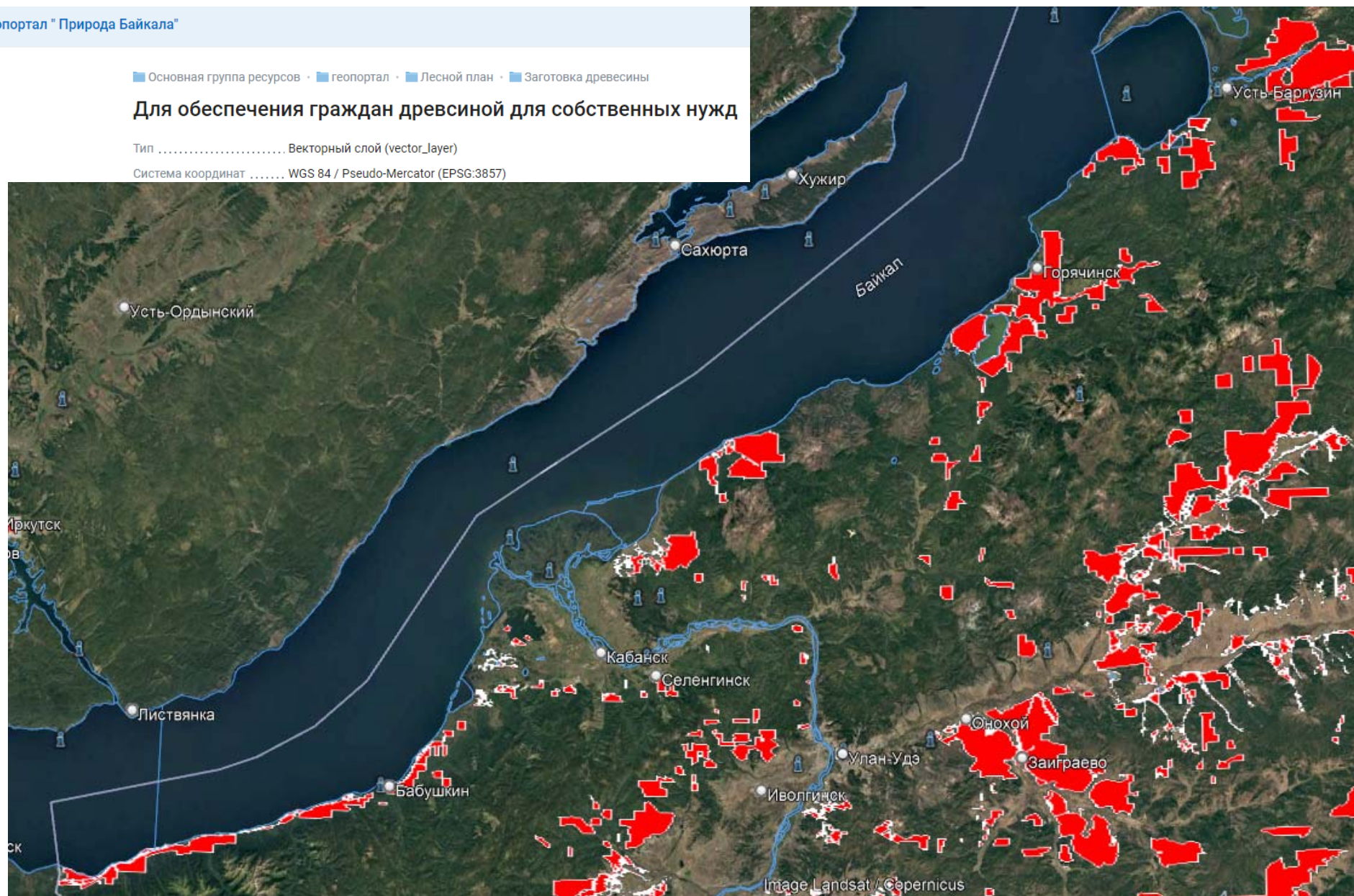
Показатели характеристики земель	Всего по лесничеству	
	площадь, га	%
1	2	3
Общая площадь земель	362989	100,0
Лесные земли, всего	337785	93,0
Земли, покрытые лесной растительностью, всего	312562	86,2
Земли, не покрытые лесной растительностью, всего	25223	6,8
в том числе:		
вырубки	4544	1,0
гари	15989	4,6
редины	162	-
прогалины	164	-
другие	4364	1,2
Нелесные земли, всего	25204	7,0
в том числе:		
просеки		
дороги	1687	0,5
болота	7388	2
другие	16129	4,5

Основная группа ресурсов · геопортал · Лесной план · Заготовка древесины

Для обеспечения граждан древесиной для собственных нужд

Тип Векторный слой (vector_layer)

Система координат WGS 84 / Pseudo-Mercator (EPSG:3857)





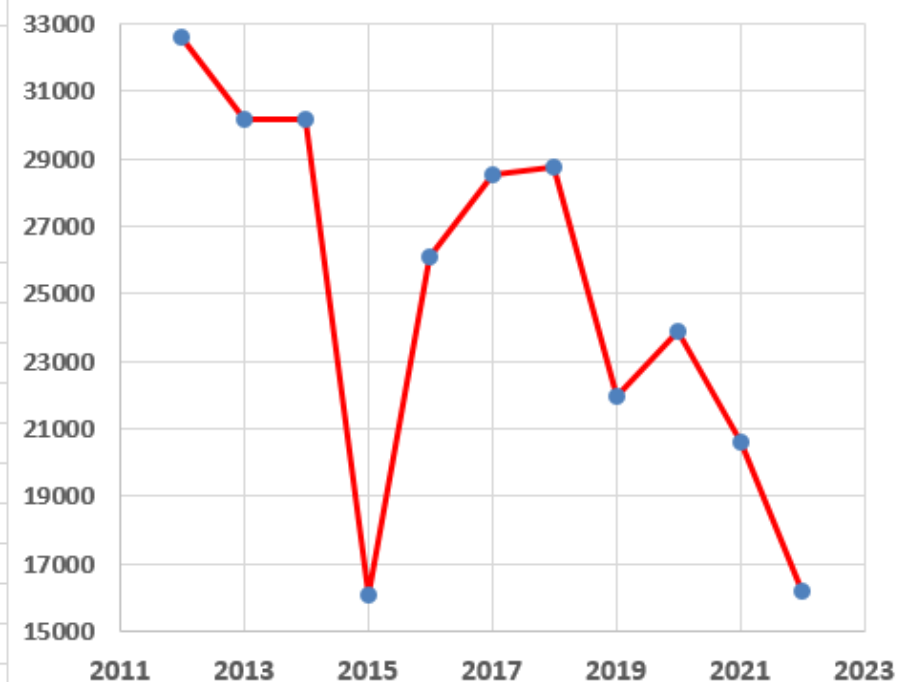
1 Обновлено 25.10.2023

Лесоводство и предоставление услуг в области лесоводства
по Республике Бурятия¹⁾

(гектаров)

		Лесовосстановление		Защита лесов от вредных организмов	
		всего	из него искусственное лесовосстановление (создание лесных культур)	биологическим методом	химическим методом
6					
7	2012	32614	2134	9,0	15,0
8	2013	30164	2078	1,0	28,0
9	2014	30159	1149	-	30,0
10	2015	16094	1143	-	-
11	2016	26082	1317	-	-
12	2017	28512	888
13	2018	28758	1187
14	2019	21946	830
15	2020	23898	796
16	2021	20617	1650
17	2022	16213	1251

Лесовосстановление



¹⁾ Показатели с учётом индивидуальных предпринимателей.

Про жилищные условия



К содержанию 

Приватизация жилищного фонда за 2022 год по районам Республики Бурятия

	Число приватизированных жилых помещений, единиц			Общая площадь приватизированных жилых помещений, м2		
	Всего	из них:		Всего	из них:	
		квартир	комнат в коммунальн		квартир	комнат в коммунальн
А	1	2	3	4	5	6
Республика Бурятия	614	608	4	26999,5	26799,9	95,1
Баргузинский район	3	3	-	171,8	171,8	
Баунтовский Эвенкийский район	5	5	-	241,9	241,9	
Бичурский район	5	4	-	250,1	208,1	
Джидинский район	2	2	-	82,4	82,4	
Еравнинский район	4	4	-	108,3	108,3	
Заиграевский район	11	11	-	504,3	504,3	
Закаменский район	62	62	-	2777,6	2777,6	
Иволгинский район	19	19	-	684,4	684,4	
Кабанский район	102	102	-	3952,9	3 953	
Курумканский район	10	10	-	322,9	322,9	
Кяхтинский район	22	21	-	1131,4	1069,3	
Муйский район	7	7	-	490,7	490,7	
Мухоршибирский район	8	8	-	362,9	362,9	
Прибайкальский район	24	24	-	967,6	968	
Северо-Байкальский район	44	44	-	2352,7	2352,7	
Селенгинский район	30	30	-	1314,8	1314,8	
Тарбагатайский район	1	1	-	75,1	75,1	
Тункинский район	1	1	-	26,5	26,5	
Хоринский район	5	5	-	186	186	
г. Улан-Удэ	160	156	4	7093	6 998	95,1
г. Северобайкальск	89	89	-	3902,2	3902,2	

К содержанию 

Приватизация жилищного фонда за 2023 год по районам Республики Бурятия

	Число приватизированных жилых помещений, единиц			Общая площадь приватизированных жилых помещений, м2		
	Всего	из них:		Всего	из них:	
		квартир	комнат в коммунальн		квартир	комнат в коммунальн
А	1	2	3	4	5	6
Республика Бурятия	673	644	23	27626,35	26931,75	395,1
Баргузинский район	2	2	-	75,4	75,4	
Баунтовский Эвенкийский район	7	3	-	370,11	149,31	
Бичурский район	-	-	-	-	-	
Джидинский район	10	10	-	433,8	433,8	
Еравнинский район	-	-	-	-	-	
Заиграевский район	14	14	-	623	623	
Закаменский район	51	51	-	2402,7	2402,7	
Иволгинский район	5	5	-	138,2	138,2	
Кабанский район	118	118	-	4539,3	4 539,30	
Курумканский район	1	1	-	50,3	50,3	
Кяхтинский район	24	22	-	986,84	908,94	
Муйский район	5	5	-	391,4	391,4	
Мухоршибирский район	10	10	-	337,9	337,9	
Прибайкальский район	42	42	-	1954,1	1 954,10	
Северо-Байкальский район	38	38	-	2308,5	2308,5	
Селенгинский район	36	36	-	1676,4	1676,4	
Тарбагатайский район	-	-	-	-	-	
Тункинский район	1	1	-	31,7	31,7	
Хоринский район	1	1	-	51,8	51,8	
г. Улан-Удэ	222	199	23	7547	7 151,10	395,1

Общая площадь жилых помещений по районам Республики Бурятия по состоянию на конец 2023 года

	Частный - всего			в том числе в собственности:		
				граждан		
	всего	в городах и поселках городского типа	в сельских населенных пунктах	всего	в городах и поселках городского типа	в сельских населенных пунктах
А	1	2	3	4	5	6
Республика Бурятия	20 909,4	12 320,8	8 588,6	20 697,5	12 142,3	8 555,2
Баргузинский район	440,7	136,9	303,8	428,9	125,1	303,8
Баунтовский Эвенкийский район	191,0	-	191,0	191,0	-	191,0
Бичурский район	499,3	-	499,3	499,3	-	499,3
Джидинский район	449,6	-	449,6	449,6	-	449,6
Еравнинский район	346,1	-	346,1	346,1	-	346,1
Заиграевский район	1 284,0	451,7	832,3	1 282,9	451,7	831,2
Закаменский район	491,9	223,9	268,0	488,0	220,0	268,0
Иволгинский район	1 273,7	-	1 273,7	1 271,9	-	1 271,9
Кабанский район	1 288,0	579,9	708,1	1 285,5	579,9	705,6
Кижингинский район	399,7	-	399,7	399,7	-	399,7
Курумканский район	267,6	-	267,6	267,4	-	267,4
Кяхтинский район	599,2	339,8	259,4	598,9	339,8	259,1
Муйский район	223,9	209,8	14,1	204,7	198,1	6,6
Мухоршибирский район	489,6	-	489,6	485,5	-	485,5
Окинский район	130,0	-	130,0	118,2	-	118,2
Прибайкальский район	570,8	-	570,8	570,1	-	570,1
Северо-Байкальский район	259,3	202,2	57,1	258,0	201,1	56,9
Селенгинский район	835,2	539,4	295,8	832,1	539,4	292,7
Тарбагатайский район	393,2	-	393,2	393,0	-	393,0
Тункинский район	519,9	-	519,9	519,9	-	519,9
Хоринский район	319,6	-	319,6	319,6	-	319,6
г. Улан-Удэ	9 073,6	9 073,6	-	8 929,3	8 929,3	-
г. Северобайкальск	563,6	563,6	-	557,9	557,9	-

Общая площадь жилых помещений, приходящаяся в среднем на одного жителя, м²

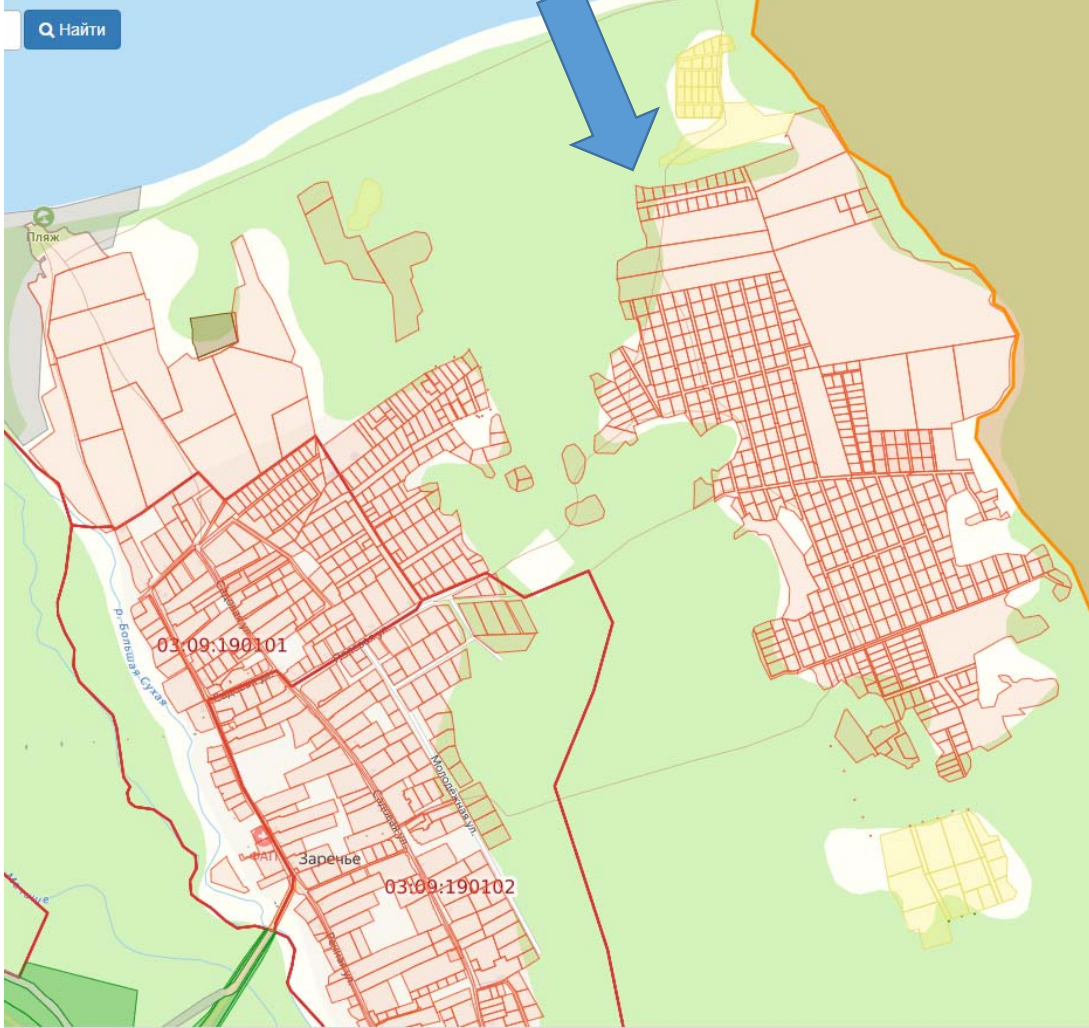
	Общая площадь жилых помещений, приходящаяся в среднем на одного жителя, м ²		
	всего	в городах и поселках городского типа	в сельских населенных пунктах
Республика Бурятия	22,9	23,2	22,6
Баргузинский район	23,5	24,1	23,2
Баунтовский Эвенкийский район	25,1	-	25,1
Бичурский район	25,5	-	25,5
Джидинский район	23,0	-	23,0
Еравнинский район	22,2	-	22,2
Заиграевский район	28,7	38,2	23,1
Закаменский район	22,5	22,5	22,5
Иволгинский район	18,7	-	18,7
Кабанский район	28,5	25,9	27,0
Кижингинский район	28,6	-	28,6
Курумканский район	21,2	-	21,2
Кяхтинский район	23,9	22,3	28,8
Муйский район	33,5	31,5	63,7
Мухоршибирский район	24,5	-	24,5
Окинский район	24,4	-	24,4
Прибайкальский район	25,4	-	25,4
Северо-Байкальский район	28,4	30,1	23,8
Селенгинский район	22,8	24,7	20,0
Тарбагатайский район	14,6	-	14,6
Тункинский район	25,8	-	25,8
Хоринский район	21,0	-	21,0
г. Улан-Удэ	22,2	22,2	-
г. Северобайкальск	25,7	25,7	-



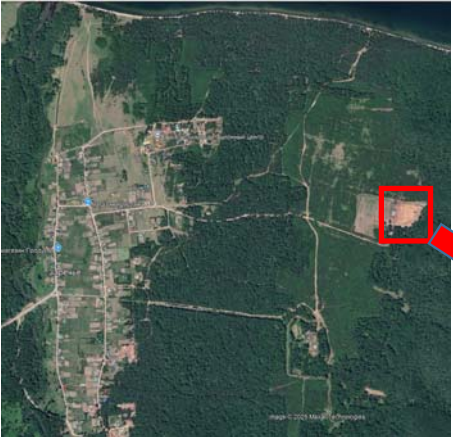
Территориальный орган Федеральной службы государственной статистики по Республике Бурятия

с.Заречное (респ. Бурятия)

Поставлено на кадастровый учет



с.Заречное (респ. Бурятия) лесозаготовительный склад



Гремячинск-ЦЭЭ

Главная > Недвижимость > Дома, дачи, коттеджи > Купить > Дома

Дом 52 м² на участке 11 сот.

Добавить в избранное Сравнить Добавить заметку



3 700 000 ₽ ▾

71 154 ₽ за м²

История цены

В ипотеку от 66 415 ₽/мес.
Посмотреть скидки



Показать телефон
в xxx xxx-xx-xx

Написать сообщение
Отвечает в течение дня

Рассчитать ипотеку

Спросите у продавца

Здравствуйте!

А есть планировка?

Ещё продаёте?

Торг уместен?

Когда можно посмотреть?

Турка-ЦЭЭ

Главная > Недвижимость > Дома, дачи, коттеджи > Купить > Дома

Дом 60 м² на участке 27 сот.

Добавить в избранное Сравнить Добавить заметку



5 700 000 ₽

95 000 ₽ за м²

История цены

В ипотеку от 102 315 ₽/мес.
Посмотреть скидки

Позвонить чере

Написать сообщ

Рассчитать ип

Спросите у продав

Здравствуйте!

А есть планировка?

Е

с. Турунтаево

Главная > Недвижимость > Дома, дачи, коттеджи > Купить > Дома

Дом 60 м² на участке 15 сот.

[Добавить в избранное](#) [Сравнить](#) [Добавить заметку](#)



2 200 000 ₽

36 667 ₽ за м²

[История цены](#)

В ипотеку от 39 490 ₽/мес.
[Посмотреть скидки](#)
Реклама [gazprombank.ru](#)
Премимальная карта Газпромбанка
[Подробнее](#)

Показать телефон
в xxx-xxx-xx-xx

Написать сообщение

Рассчитать ипотеку

Спросите у продавца

Здравствуй!

А есть планировка? [Ещё](#)

Торг уместен?

Когда можно посмотреть?

с. Тарбагатай

Главная > Недвижимость > Дома, дачи, коттеджи > Купить > Дома

Дом 55 м² на участке 10 сот.

[Добавить в избранное](#) [Сравнить](#) [Добавить заметку](#)



1 800 000 ₽

32 727 ₽ за м²

[История цены](#)

В ипотеку от 32 310 ₽/мес.
[Посмотреть скидки](#)

Показать телефон
в xxx-xxx-xx-xx

Написать сообщение

Рассчитать ипотеку

Спросите у продавца

Здравствуй!

А есть планировка? [Ещё](#)

Торг уместен?

Когда можно посмотреть?

Про мосты

Коммерсантъ



Трасса Р-258 «Байкал» отнюдь не на всем протяжении проходит сквозь запретные байкальские леса
Фото: Евгений Епанчинцев / РИА Новости

Министр по развитию дорожного хозяйства Бурятии Александр Гоге приветствовал журналистов у бетонной опоры моста через реку Большая Ивановка на 269-м километре дороги Р-258 «Байкал». Сверху капала какая-то грязь, от которой министру приходилось уворачиваться. Из его слов следовало, что все пять мостов на трассе в аварийном состоянии, на четыре уже «разработана проектная документация, пройдены экспертизы технической и сметной части»: «Но пока ты мост расширяешь и чинишь, нужно сделать полосу отвода, а для этого вырубить деревья».

р. БОЛЬШАЯ ИВАНОВКА



2. На Байкальской природной территории запрещается строительство новых хозяйственных объектов, реконструкция действующих хозяйственных объектов без положительного заключения государственной экологической экспертизы проектной документации таких объектов.

(Пункт в редакции, введенной в действие с 1 января 2007 года [Федеральным законом от 18 декабря 2006 года N 232-ФЗ](#); в редакции, введенной в действие с 22 июля 2011 года [Федеральным законом от 18 июля 2011 года N 215-ФЗ](#); в редакции, введенной в действие с 11 июля 2014 года [Федеральным законом от 28 июня 2014 года N 181-ФЗ](#). - См. [предыдущую редакцию](#))



РОСПРИРОДНАДЗОР

Федеральная служба по надзору
в сфере природопользования

Мы ответственны
по своей природе

Сообщить о ЧС: 8 800 550-80-45

Техническая поддержка ЛКП: 8 495 565-34-38



Направить обращение

Амурская область

Личный кабинет природопользователя

[О службе](#) [Деятельность](#) [Документы](#) [Открытая служба](#) [Пресс-служба](#) [Контакты](#)

Поиск

Росприроднадзор
информирует

Сервисы и
госуслуги

[Главная](#) · [Забайкальское межрегиональное управление Росприроднадзора](#) · [Новости](#)

О завершении ГЭЭ "Реконструкция моста через р. Большая Ивановка", "Реконструкция моста через р. Большая Осиновка"

Новости

Ноябрь 23, 2020

[Положение территориального органа](#)

[Руководство](#)

[Структура](#)

[Кадровое обеспечение](#)

[Противодействие коррупции](#)

[Государственные услуги](#)

Забайкальское межрегиональное управление Росприроднадзора сообщает, что в соответствии с Федеральным законом от 23 ноября 1995 г. № 174-ФЗ «Об экологической экспертизе» завершена государственная экологическая экспертиза проектных документов:

1. «Проекты по реконструкции ремонтонепригодных мостов (строительство и реконструкция мостов и путепроводов). Реконструкция моста через р. Бол. Ивановка на км 268+712 автомобильной дороги Р-258 «Байкал» Иркутск - Улан-Удэ – Чита, Республика Бурятия»;
2. «Проекты по реконструкции ремонтонепригодных мостов (строительство и реконструкция мостов и путепроводов). Реконструкция моста через р. Бол. Осиновка на км 274+133 автомобильной дороги Р-258 «Байкал» Иркутск - Улан-Удэ – Чита, Республика Бурятия».

По результатам рассмотрения представленных материалов экспертная комиссия считает предусмотренное воздействие на окружающую среду допустимым.

УТВЕРЖДЕН
распоряжением Правительства
Российской Федерации
от 25 декабря 2023 г. № 3907-р

П Е Р Е Ч Е Н Ь

**мероприятий по осуществлению дорожной деятельности в 2024 - 2028 годах в отношении
автомобильных дорог общего пользования федерального значения, находящихся в оперативном
управлении подведомственных Росавтодору федеральных казенных учреждений**

(тыс. рублей)

Наименование застройщика (заказчика), мероприятия	Мощность, единица измерения	Срок ввода в эксплуатацию	Сметная стоимость объекта капитального строительства или предполагаемая (предельная) стоимость объекта капитального строительства (в ценах соответствующих лет реализации инвестиционного проекта)	Распределение сметной (предполагаемой) стоимости объекта капитального строительства и общего (предельного) объема предоставляемых инвестиций по годам реализации за счет средств федерального бюджета						
				2024 год	2025 год	2026 год	2027 год*	2028 год*	всего на 2024 - 2028 годы	остаток на 1 января 2029 г.
Проекты по реконструкции ремонтнепригодных мостов (строительство и реконст- рукция мостов и путепроводов). Реконструкция моста через р. Бол. Ивановка на км 268+712 автомобильной дороги Р-258 "Байкал" Иркутск - Улан-Удэ - Чита, Республика Бурятия	1,225 км	2025 год								
сметная стоимость объекта капитального строительства (реконструкция)			564179,7	181100	354912,6	-	-	-	536012,6	-

Про кладбища

ПЕРЕЧЕНЬ НАСЕЛЕННЫХ ПУНКТОВ, ДЛЯ КОТОРЫХ РЕШЕН ПЕРЕВОД ЗЕМЕЛЬ И ЗЕМЕЛЬНЫХ УЧАСТКОВ ПРИ СОЗДАНИИ И РАСШИРЕНИИ МЕСТ ПОГРЕБЕНИЯ В ЦЕНТРАЛЬНОЙ ЭКОЛОГИЧЕСКОЙ ЗОНЕ БАЙКАЛЬСКОЙ ПРИРОДНОЙ ТЕРРИТОРИИ

Иркутская область:

Населенный пункт	Площадь кладбища (на 01.10.2023), га		Площадь под расширения, га	Итого, га
	Всего, га	вт.ч.лес. фонд		
рп.Листвянка	2,0911	-	0,65	2,7411
п.Большие Коты	0,025	-	0,02	0,045
д.Куяда	0,8	0,8	0,5	1,03
д.Нарин-Кунта	0,02	0,02	0,01	0,03
д.Попова, д.Петрова, д.Тырган	0,2	0,2	0,14	0,34
д.Таловка	0,2	0,2	0,1	0,3
д.Куреть	0,2	0,2	0,2	0,4
д.Алагуи	1,4	1,4	1,0	2,4
д.Зама	0,15	0,15	0,10	0,25
д.Кочерикова	0,25	0,25	0,10	0,35
с.Шара-Тогот	2,5	2,5	1,2	3,7

с. Шара-Тогот на кадастре стоит **0,37 га**, а планируется 10 кратное увеличение до **3,7 га**!!

Земельный участок

Дом (здание)

Уточненная площадь: 3 717 кв.м



В список



Поделиться

Документы объекта

Собственник, стоимость и др.

Кадастровая стоимость: 806 812.02 руб.
[заказать справку на дату](#)

Риски при сделке: банкротства, аресты, суды
[полная проверка](#)

Координаты: 53.008018, 106.708945

Статус: Учтенный

Категория земель: Земли поселений (земли населенных пунктов)

Форма собственности: Собственность публично-правовых образований

по документу: Ритуальная деятельность 12.1

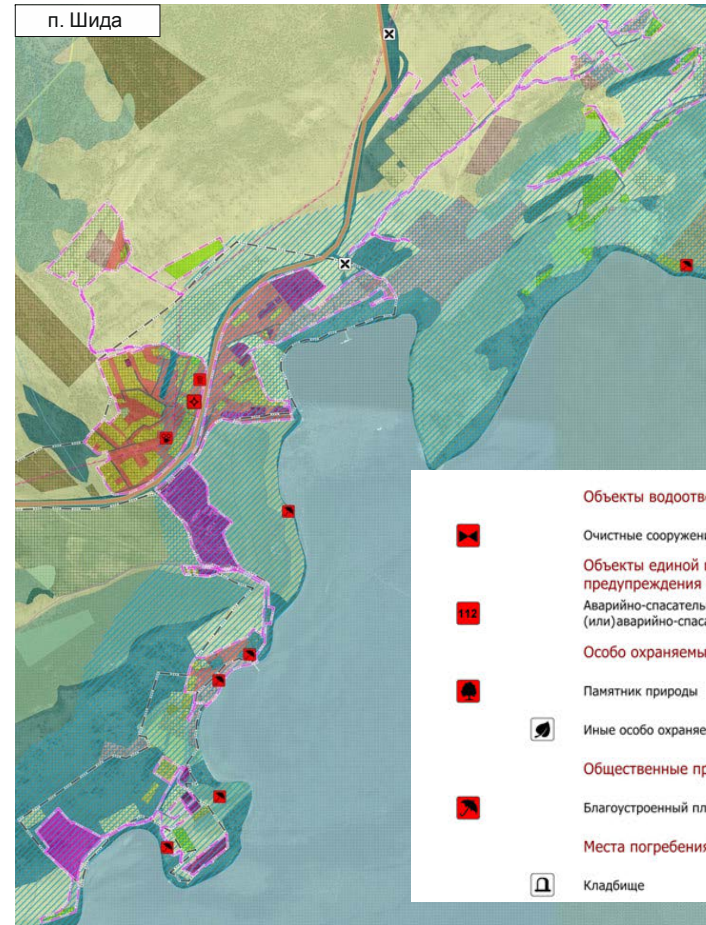


п. Шида. Кладбища НЕТ и не планируется

ПЕРЕЧЕНЬ НАСЕЛЕННЫХ ПУНКТОВ, ДЛЯ КОТОРЫХ РАЗРЕШЕН ПЕРЕВОД ЗЕМЕЛЬ И ЗЕМЕЛЬНЫХ УЧАСТКОВ ПРИ СОЗДАНИИ И РАСШИРЕНИИ МЕСТ ПОГРЕБЕНИЯ В ЦЕНТРАЛЬНОЙ ЭКОЛОГИЧЕСКОЙ ЗОНЕ БАЙКАЛЬСКОЙ ПРИРОДНОЙ ТЕРРИТОРИИ

Иркутская область:

№п/п	Населенный пункт	Площадь кладбища (на 01.10.2023), га		Площадь под расширения, га	Итого, га
		Всего, га	вт.ч.лес. фонд		
	рп.Листвянка	2,0911	-	0,65	2,7411
	п.Большие Коты	0,025	-	0,02	0,045
	д.Куяда	0.8	0.8	0.5	1,03
	д.Нарин-Кунта	0.02	0.02	0.01	0,03
	д.Попова, д.Петрова, д.Тырган	0.2	0.2	0.14	0,34
	д.Таловка	0.2	0.2	0.1	0,3
	д.Куреть	0.2	0.2	0.2	0,4
	д.Алагуй	1.4	1.4	1.0	2,4
	д.Зама	0.15	0.15	0.10	0.25
	д.Кочерикова	0,25	0.25	0.10	0.35
	с.Шара-Тогот	2.5	2.5	1.2	3,7
	п.Шида	2.0	2.0	2.0	4
	д.Харанцы	0.2	0.2	0.1	0,3
	г.Слюлянка	54 ?	-	25	79 ?



Изм.	Кол-во	Листы	№ док.	Полтора	Дата	Проект «Внесение изменений в генеральный план Шара-Тоготского муниципального образования Ольхонского района Иркутской области»			
Разработано:						Фрагменты: границы населенных пунктов, фрагмент карты функционального зонирования, фрагмент карты размещения объектов местного, регионального и федерального значения, фрагмент карты транспортной и инженерной инфраструктуры.	Стадия	Лист	Листов
							П		
						с. Сахюрта, п. Шида		М 1 : 25 000	



20К



31 мин.



Деревья против покойников

На дороге у поселка Ключевка (1200 жителей) московских гостей встречают несколько пожилых мужчин и **глава поселения Елена Шимян**. Отсюда до берега не больше трех минут ходьбы, и идти надо вдоль кладбища.

«Это кладбище с 1900 года,— говорит и показывает Елена Шимян.— С одной

Республика Бурятия:

№ п/п	Населенный пункт	Площадь кладбища (на 01.10.2023), га		Площадь под расширения, га	Итого, га
		Всего, га	в т.ч. лес. фонд		
1.	с.Зорино	0,6	0,6	0,1	0,7
2.	с. Гусиха	1	1	1	2
3.	пгт. Усть-Баргузин	6,5	6,5	9,5	16
4.	с.Дулан	1,6	1,6	0	1,6
5.	с.Шерашово	1,3	1,3	1	2,3
6.	с.Фофоново	1,2	1,2	0	1,2
7.	с.Быково	1,1	1,1	0	1,1
8.	с.Большая Речка	1,2	1,2	0	1,2
9.	Ст. Посольская	1,4	1,4	0	1,4
10.	с.Посольское	2,2	2,2	0	2,2
11.	г.Бабушкин	3,2	3,2	0	3,2
12.	п.Мангуриха	1,3	1,3	0	1,3
13.	п.Ключевка	2,8	2,8	0	2,8
14.	с.Мишиха	1,5	1,5	0	1,5

Совет депутатов муниципального образования
сельского поселения
«Клюевское»
РЕШЕНИЕ

№ 176

25.12.2012г.

О принятии Генерального плана
муниципального
образования сельского поселения «Клюевское»

В соответствии со ст 20 п1 ст 14 Федерального закона от 06.10.2003 года № 131-ФЗ «Об общих принципах организации местного самоуправления в Российской Федерации», Градостроительного кодекса РФ, руководствуясь Уставом муниципального образования сельского поселения «Клюевское» Совет депутатов Муниципального образования сельского поселения «Клюевское» решил:

1. Принять Генеральный план муниципального образования сельского поселения «Клюевское» Кабанского района Республики Бурятия;
2. Обнародовать настоящее решение в средствах массовой информации.
3. Контроль за исполнением настоящего решения возложить на постоянную депутатскую комиссию по экономике и бюджету (Хижникова В.А.)

Глава сельского поселения

Е.Н.Шимян

Учреждения жилищно-коммунального хозяйства

№ п/п	Наименование объектов	Местонахождение	Емкость
2.	Кладбище	<u>с.Клюевка</u>	га
3.	Кладбище	<u>п.Ивановка</u>	га

6.4. ТЕРРИТОРИИ СПЕЦИАЛЬНОГО НАЗНАЧЕНИЯ

Территории ритуального назначения. Кладбище расположено на берегу оз.Байкал на расстоянии 0,8 км северо-западнее с.Клюевка. На момент проектирования генерального плана на землях лесного фонда **был отведен земельный участок под строительство нового кладбища площадью 3 га**, юго-западнее п.Ивановка, на расстоянии 0,5 км, недалеко от автодороги федерального значения.

Территории складирования и захоронения отходов. Санкционированная свалка твердых бытовых отходов находится в 3,5 км к востоку от с.Клюевка на территории МО ГП «Бабушкинское», занимает площадь 3 га. Несанкционированная свалка на окраине п.Ивановка занимает 3га.



Жители бурятской Ключевки пытаются выбить новый участок под кладбище

16 Июня 2020



Мargarita Магомедова, министр имущественных и земельных отношений Бурятии:

«То есть, перевести их из защитных в эксплуатационные леса. Если такой перевод осуществится, то нарушение федерального закона "О защите озера Байкал" не будет действовать, потому что они уже не будут защитными. Это Бабушкинское лесничество, если в этом году либо в следующем сделает эту работу, то «сдвигка» положительная будет».

Из этого же генплана с. Клюевки следует, что будет создана турбаза

Учреждения отдыха и туризма

№ п/п	Наименование объектов	Местонахождение	Емкость
1.	Турбаза ООО «Дали-гур»	<u>м.Лемасово</u>	500 мест

Учреждения жилищно-коммунального хозяйства

⊕

№ п/п	Наименование объектов	Местонахождение	Емкость
2.	Кладбище	<u>с.Клюевка</u>	га
3.	Кладбище	п.Ивановка	га

6.4. ТЕРРИТОРИИ СПЕЦИАЛЬНОГО НАЗНАЧЕНИЯ

Территории ритуального назначения. Кладбище расположено на берегу оз.Байкал на расстоянии 0,8 км северо-западнее с.Клюевка. На момент проектирования генерального плана на землях лесного фонда был отведен земельный участок под строительство нового кладбища площадью 3 га, юго-западнее п.Ивановка, на расстоянии 0,5 км, недалеко от автодороги федерального значения.

3 га для кладбища так и не удалось обустроить, а турбазу удалось

БАЗЫ ОТДЫХА В ЛЕМАСОВО

База отдыха «Дали-Байкалтур»

База отдыха «Дали-Байкалтур»



Туристический комплекс "Дали-Байкалтур" рассчитанный на 250 человек, расположен в живописной местности Лемасово, на берегу залива Черкалов Сор озера Байкал.



ПРАВИТЕЛЬСТВО
РЕСПУБЛИКИ БУРЯТИЯ

БУРЯД УЛАСАЙ
ЗАСАГАЙ ГАЗАР

24 января 2024 г.

РАСПОРЯЖЕНИЕ

№ 45-р

г. Улан-Удэ

1. Внести следующие изменения в распоряжение Правительства Республики Бурятия от 05.06.2001 № 571-р:

1.1. Слова «от 19.05.1997 № 170 «О мерах по реализации Закона Российской Федерации «О природных лечебных ресурсах, лечебно-оздоровительных местностях и курортах» в Республике Бурятия» заменить словами «от 29.09.2009 № 368 «О мерах по реализации Закона Республики Бурятия «О лечебно-оздоровительных местностях, курортах в Республике Бурятия»».

1.2. Пункт 2 признать утратившим силу.

1.3. В абзаце первом приложения № 1 слова «постановлением Правительства Республики Бурятия от 19.05.1997 № 170 «О мерах по реализации Закона РФ «О природных лечебных ресурсах, лечебно-оздоровительных местностях и курортах» в Республике Бурятия», постановлением Правительства Республики Бурятия от 30.04.1998 № 142 «Об утверждении Правил пользования лесным фондом в культурно-оздоровительных, туристических и спортивных целях» заменить словами «постановлением Правительства Республики Бурятия от 29.09.2009 № 368 «О мерах по реализации Закона Республики Бурятия «О лечебно-оздоровительных местностях, курортах в Республике Бурятия»».

2. Настоящее распоряжение вступает в силу со дня его подписания.

Исполняющий обязанности
Председателя Правительства
Республики Бурятия



В. Мухин



ПРАВИТЕЛЬСТВО
РЕСПУБЛИКИ БУРЯТИЯ

БУРЯД УЛАСАЙ
ЗАСАГАЙ ГАЗАР

16 сентября 2024 г.

РАСПОРЯЖЕНИЕ

№ 810-р

г. Улан-Удэ

1. Признать утратившими силу:
 - распоряжение Правительства Республики Бурятия от 05.06.2001 № 571-р;
 - распоряжение Правительства Республики Бурятия от 24.01.2024 № 45-р.

2. Настоящее распоряжение вступает в силу со дня его подписания.

Глава Республики Бурятия -
Председатель Правительства
Республики Бурятия



А. Цыденов

Лемасово

Название ООПТ: Лемасово

Категория: Рекреационная местность

Значение: Муниципальный

Порядковый номер кадастрового дела: 502

Профиль: Рекреация

Статус: Не действующая ООПТ (ликвидированная)

Дата создания, реорг: 01.06.1999

Цели создания и ценность: Сохранение экосистемы / Экологическое просвещение / Создание условий для регулируемого отдыха граждан

Нормативная основа функционирования: Распоряжение Правительства РБ от 05.06.2001 № 571-р, ликвидирована решением Совета депутатов МО "Кабанский район" от 16.02.2024 № 99 "О признании утратившим силу решения Кабанского районного Совета депутатов от 01.06.1999 № 87 "Об утверждении программы развития туризма в Кабанском районе на 1999 год", Распоряжение Правительства РБ от 16.09.2024 № 810-р

Ведомственная подчиненность: Органы местного самоуправления

Международный статус: На территории объекта Всемирного природного наследия ЮНЕСКО

Категория согласно классификации МСОП: I а. STRICT NATURE RESERVE строгий природный резерват (государственный природный заповедник)

Число отдельно расположенных, не граничащих друг с другом участков: 1

Байкальская природная территория: Центральная ЭЗ / Рыбохозяйственная заповедная зона оз. Байкал / Водоохранная зона оз. Байкал (от 200 м) / Береговая полоса оз. Байкал (200 м)

Месторасположение: Кабанский район

Географическое положение: зона тайги с подзонами: северная тайга; средняя тайга; южная тайга

Общая площадь, га: 860

Байкальский прибор-Култушная

-11 312 га ООПТ

Название ООПТ: Байкальский прибор-Култушная

Категория: Рекреационная местность

Значение: Муниципальный

Порядковый номер кадастрового дела: 501

Профиль: Рекреация

Статус: Не действующая ООПТ (ликвидированная)

Дата создания, реорг: 01.06.1999

Цели создания и ценность: Сохранение экосистемы / Экологическое просвещение / Создание условий для регулируемого отдыха граждан

Нормативная основа функционирования: Распоряжение Правительства РБ от 05.06.2001 № 571-р, упразднена решением Совета депутатов Кабанского района от 30 сентября 2016 г. № 296, Правительства РБ от 24.01.2024 № 45-р

Ведомственная подчиненность: Органы местного самоуправления

Международный статус: На территории объекта Всемирного природного наследия ЮНЕСКО

Категория согласно классификации МСОП: I а. STRICT NATURE RESERVE строгий природный резерват (государственный природный заповедник)

Число отдельно расположенных, не граничащих друг с другом участков: 1

Байкальская природная территория: Центральная ЭЗ / Рыбохозяйственная заповедная зона оз. Байкал / Водоохранная зона оз. Байкал (от 200 м) / Береговая полоса оз. Байкал (200 м)

Месторасположение: Кабанский район

Географическое положение: зона тайги с подзонами: северная тайга; средняя тайга; южная тайга

Общая площадь, га: 10452



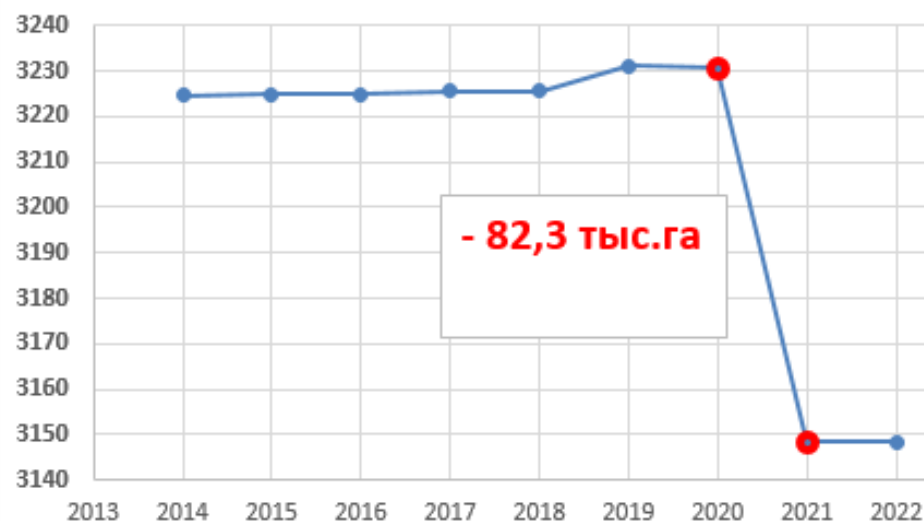
Территориальный орган Федеральной
службы государственной статистики
по Республике Бурятия

Обновлено 25.10.2023

Особо охраняемые природные территории по Республике Бурятия

	Количество ООПТ - всего, ед.	в том числе			Общая площадь ООПТ - всего, тыс. га
		ООПТ федерального значения	ООПТ регионального значения	ООПТ местного значения	
2014	85	8	72	5	3224,7
2015	85	8	72	5	3224,9
2016	85	8	72	5	3224,9
2017	85	8	72	5	3225,6
2018	85	8	72	5	3225,6
2019	85	8	72	5	3231,2
2020	85	8	72	5	3230,7
2021	84	8	72	4	3148,4
2022	84	8	72	4	3148,4

Общая площадь ООПТ - всего, тыс. га



**Вопрос – А какой категории стали
земли после ликвидации ООПТ?**

Статья 2. Экологическое зонирование Байкальской природной территории

1. Байкальская природная территория - территория, в состав которой входят озеро Байкал, водоохранная зона, прилегающая к озеру Байкал, его водосборная площадь в пределах территории Российской Федерации, особо охраняемые природные территории, прилегающие к озеру Байкал, а также прилегающая к озеру Байкал территория шириной до 200 километров на запад и северо-запад от него.

2. На Байкальской природной территории выделяются следующие экологические зоны:

центральная экологическая зона - территория, которая включает в себя озеро Байкал с островами, прилегающую к озеру Байкал водоохранную зону, а также особо охраняемые природные территории, прилегающие к озеру Байкал;

Статья 3. Границы Байкальской природной территории, границы водоохранной зоны и границы рыбохозяйственной заповедной зоны озера Байкал

(Наименование в редакции, введенной в действие с 11 июля 2014 года [Федеральным законом от 28 июня 2014 года N 181-ФЗ](#); в редакции, введенной в действие с 1 января 2022 года [Федеральным законом от 30 декабря 2021 года N 445-ФЗ](#). - См. [предыдущую редакцию](#))

1. Решение об установлении или изменении границ Байкальской природной территории и экологических зон - центральной экологической зоны, буферной экологической зоны, экологической зоны атмосферного влияния, границ водоохранной зоны и границ рыбохозяйственной заповедной зоны озера Байкал принимается Правительством Российской Федерации. Приложением к такому решению является графическое описание местоположения границ Байкальской природной территории и ее экологических зон, водоохранной зоны и рыбохозяйственной заповедной зоны озера Байкал с перечнем координат характерных точек таких границ в системе координат, используемой для ведения Единого государственного реестра недвижимости.

(Пункт в редакции, введенной в действие с 29 июля 2019 года [Федеральным законом от 18 июля 2019 года N 194-ФЗ](#); в редакции, введенной в действие с 1 января 2022 года [Федеральным законом от 30 декабря 2021 года N 445-ФЗ](#). - См. [предыдущую редакцию](#))



Действующий

Об утверждении границ Байкальской природной территории и ее экологических зон

ПРАВИТЕЛЬСТВО РОССИЙСКОЙ ФЕДЕРАЦИИ

РАСПОРЯЖЕНИЕ

от 27 ноября 2006 года N 1641-р

[Об утверждении [границ Байкальской природной территории и ее экологических зон](#)]

На основании [статьи 3 Федерального закона "Об охране озера Байкал"](#):

1. Утвердить границы Байкальской природной территории и ее экологических зон - центральной экологической зоны, буферной экологической зоны и экологической зоны атмосферного влияния согласно [приложению](#).
2. МПР России в 3-месячный срок разработать и утвердить единые образцы знаков для обозначения экологических зон Байкальской природной территории и их границ.



ПРАВИТЕЛЬСТВО РОССИЙСКОЙ ФЕДЕРАЦИИ

РАСПОРЯЖЕНИЕ

от 26 марта 2018 г. № 507-р

МОСКВА

Утвердить прилагаемые изменения, которые вносятся в приложение к распоряжению Правительства Российской Федерации от 5 марта 2015 г. № 368-р (Собрание законодательства Российской Федерации, 2015, № 11, ст. 1644).

Председатель Правительства
Российской Федерации

Д.Медведев



5. Освобождение земельного участка от деревьев и иных насаждений в границах размещения объекта капитального строительства на территориях особых экономических зон в центральной экологической зоне Байкальской природной территории, допускаются при наличии положительного заключения государственной экологической экспертизы проектной документации таких объектов.

6. В границах населенных пунктов, находящихся в центральной экологической зоне Байкальской природной территории, запрещается рубка древесно-кустарниковой растительности, за исключением случаев:

То есть после установлении новых границ ЦЭЗ с учетом водоохраной зоны от 2018 г. эти ограничения будут действовать в 200-500 м зоне от берега Байкала.

**Может законодателям стоит задуматься
про ст.2, раскрывающую понятие ЦЭЗ?**