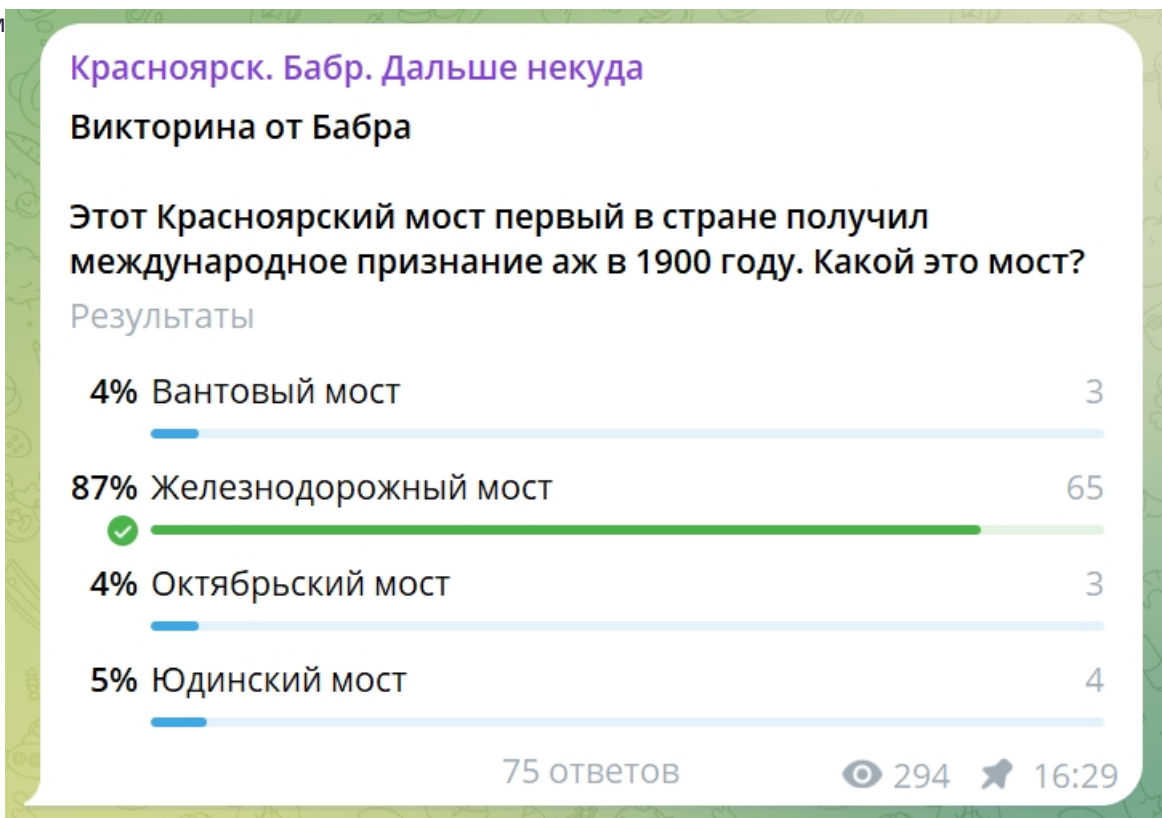


Архитектурное совершенство. Итоги викторины Бабра

Развитие Красноярска связывают со строительством мостов. Не последнюю роль в этом сыграл и первый железнодорожный мост, который стал своеобразным вызовом для инженеров и строителей своего времени. И именно этот Красноярский мост получил Гран-при и золотую медаль на выставке во Франции в 1900 году. Большинство участников викторины Бабра знали этот интересный факт.

Над проектом первого



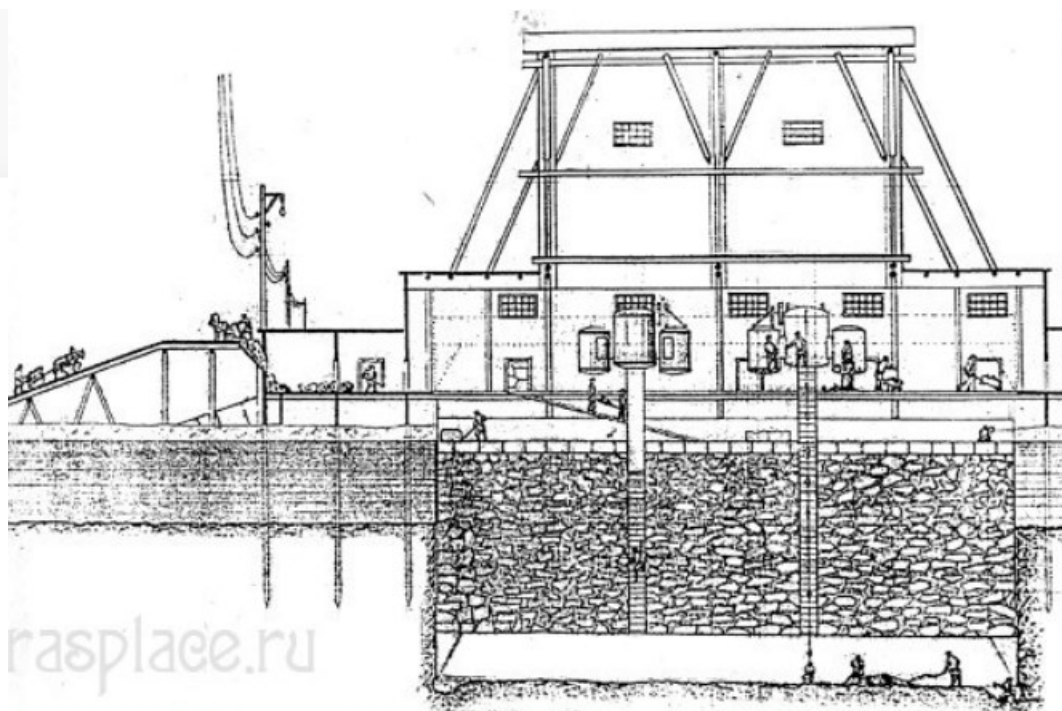
железнодорожного моста через Енисей работал архитектор Лавр Проскуряков. Он создал чертёж и макет моста, который состоял из семи опор и шести железных строений в форме арок (арочных ферм). Сделать проект получилось в рекордно короткие сроки – за четыре месяца.

Строительство заняло десять с половиной месяцев. Работали преимущественно зимой – с декабря до середины марта. В тёплое время года строить было опасно – мешало быстрое течение реки, паводки, ледоход и сильные ветры. Однако строительство моста началось летом 1896 года. На левом берегу Енисея стали возводить береговые опоры. А к основным работам приступили зимой, когда Енисей сковало льдом.

Мост по проекту Проскурякова возводил инженер Евгений Кнорре. В работе он использовал две инновации: одна касалась опор моста, вторая – арочных пролётов. Для установки опор рабочие создавали ледяные шахты – в реке делали прорубь и, не доходя до воды, оставляли тонкую корку льда, под которой намерзал новый слой. В нём вновь делали прорубь. Получался ледяной колодец, который постепенно доходил до дна. В эти шахты устанавливали кессон – камеру для работы строителей.

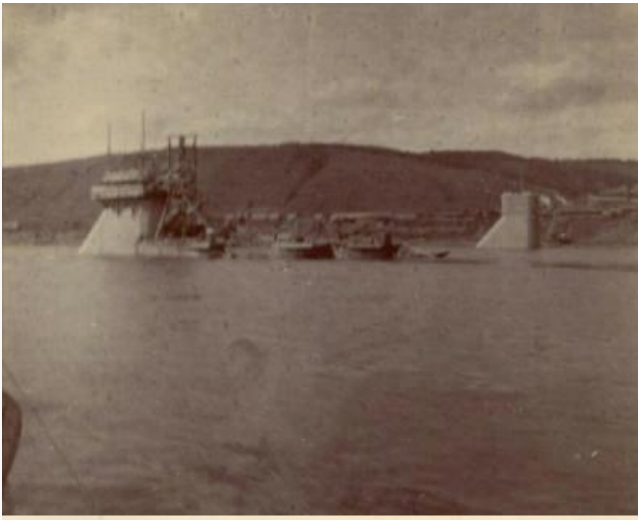
Строительство мостовых опор при помощи кессонов

Кессоны планировали делать из железа, но из-за задержки его поставок решили использовать дерево, что удешевило процесс. В кессоны спускались рабочие, поднимали наверх грунт, готовя пространство для заливки бетона.



Технология возведения мостов на кессонах известна со второй половины XIX века. Бруклинский мост в Нью-Йорке один из первых, который был возведён таким образом.

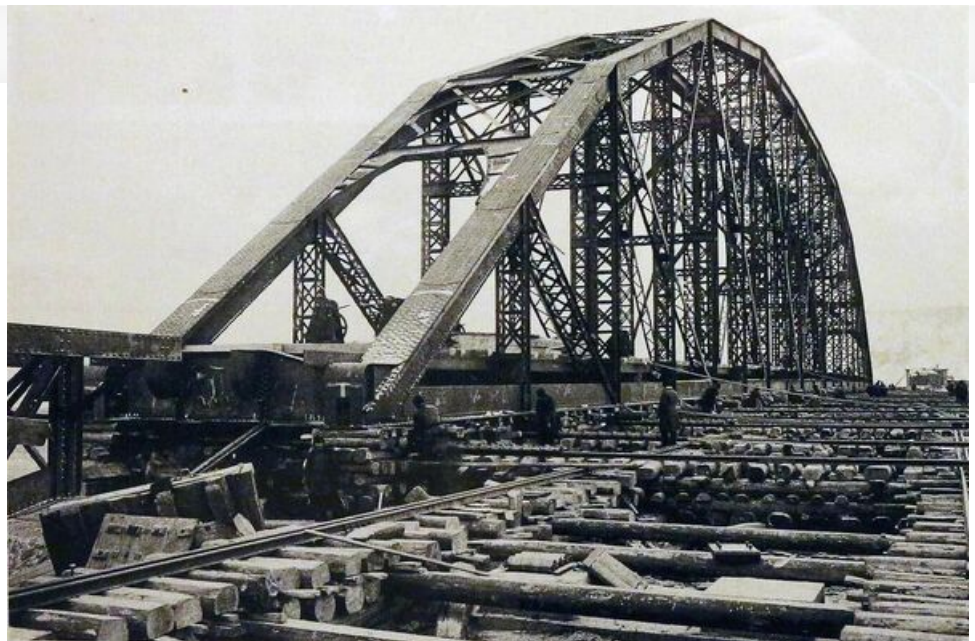
После установки основания моста стали собирать металлические пролёты – те самые арочные фермы. До зимы на каждом берегу Енисея собрали по три конструкции. Арочная форма упростила и удешевила процесс производства, поскольку на изготовление тратили меньше металла.

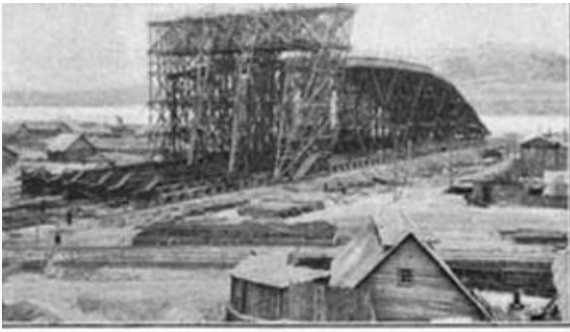


1897 год

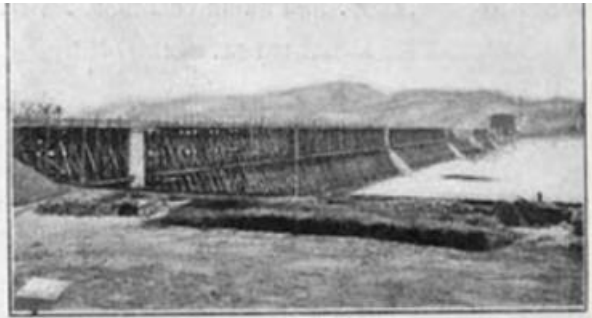
Арочная ферма моста

К осени 1898 года все арки были готовы. Зимой за 27 дней их установили на места с помощью специального крана и паровых лебёдок.





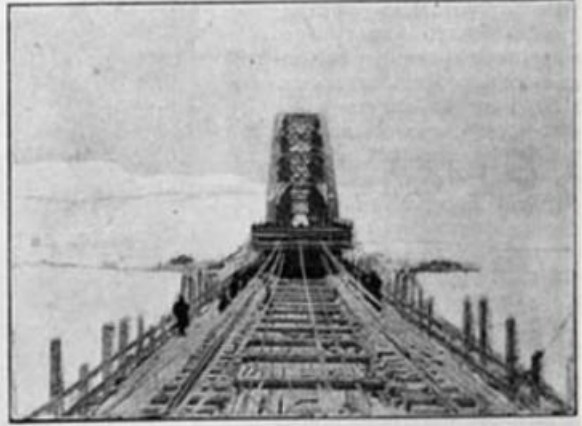
Сборка железных пролетов 18 января 1898 года.
Installation de la première arche le 13 janvier 1899.



Постройка подмостей для перенатки пролетов 8 дек. 1898 г.
Installation de la sixième et dernière arche le 9 fevrier 1899.



Сборка и установка
арочных ферм



Металлические конструкции пролётов соединялись заклёпками, которые на берегу ковали кузнецы. Пока заклёпки не остыли, их хватали клещами и бегом несли к мастерам, чтобы они успели установить раскалённые заклёпки. Всего для монтажа понадобилось больше трёх миллионов заклёпок.

После окончания основных строительных работ приступили к облицовке опор. Для этого использовали среднезернистый серый гранит из Бирюсинских карьеров, который на берегах тесали приглашённые специалисты из Италии. Готовые вставки горизонтальными рядами выкладывали на опоры.

В конце марта 1899 года провели испытания моста. На него загнали два состава, каждый из которых состоял из четырёх паровозов и шести вагонов,



загруженных рельсами. Локомотивы ехали со скоростью 70 километров в час. По тем временам это была

очень большая скорость.

На следующий день после испытаний состоялось торжественное открытие моста. Под восторженные крики толпы по нему прошёл пассажирский поезд. В народе мост прозвали «Царским». Он весил 5440 тонн, а стоимость его возведения составила рекордные по тем временам три миллиона рублей.

Торжественное открытие

В 1900 году инженер Кнорре представил проект моста и макет деревянного кессона на Всемирной выставке в Париже. Модель моста была точной его копией длиной около 20 метров. Она была сделана из железа с соблюдением малейших подробностей. Например, даже число заклёпок соответствовало числу заклёпок настоящего моста.

Жюри выставки тогда возглавлял Гюстав Эйфель, создатель Эйфелевой башни. Его поразили технические особенности красноярского моста, и он поставил высшие оценки проекту российских инженеров. Мост получил Гран-при и золотую медаль в номинации «За архитектурное совершенство и великолепное техническое исполнение».



Кстати, версия о том, что железнодорожный мост и Эйфелева башня получили Гран-при в один год, является заблуждением. Башня была построена в 1889 году и тогда же получила золотую медаль. А мост удостоился награды через 11 лет.

Красноярскъ.—Krasnojarsk. № 37.
Железнодорожный мостъ черезъ Енисей.



1904 год

В конце XX века первый железнодорожный мост через Енисей признали памятником культурного наследия. Позднее его включили в предварительный список Всемирного культурного наследия ЮНЕСКО, а в 1991 году он попал в «Атлас чудес света. Выдающиеся архитектурные сооружения и памятники всех времён и народов», выпущенный в США.

В 1930 году к мосту пристроили вторую ветку для увеличения пропускной способности Транссиба. Третий путь начали строить в 1990-х. Через девять лет железнодорожный мост вывели из эксплуатации, а в октябре 2002 года начали демонтаж. На разборку моста ушло больше времени, чем на строительство. Его снос обосновывали износом 100-летней конструкции.

Фото: Красноярский краевой краеведческий музей, pastvu.com, krasplace.ru

Автор: Валерий Лужный © Babr24.com ИСТОРИЯ, ОБЩЕСТВО, КРАСНОЯРСК 👁 67 22.05.2026, 19:10

URL: <https://babr24.com/?IDE=292267> Bytes: 6076 / 5138 Версия для печати

Поделиться в соцсетях:

Также читайте эксклюзивную информацию в соцсетях:

- [Телеграм](#)
- [Джем](#)
- [ВКонтакте](#)
- [Вайбер](#)
- [Одноклассники](#)

Связаться с редакцией Бабра в Красноярском крае и Хакасии:

krsyar.babr@gmail.com

Автор текста: **Валерий
Лужный.**

НАПИСАТЬ ГЛАВРЕДУ:

Телеграм: [@babr24_link_bot](https://t.me/babr24_link_bot)

Эл.почта: newsbabr@gmail.com

ЗАКАЗАТЬ РАССЛЕДОВАНИЕ:

эл.почта: bratska.net.net@gmail.com

КОНТАКТЫ

Бурятия и Монголия: Станислав Цырь

Телеграм: [@bur24_link_bot](https://t.me/bur24_link_bot)

эл.почта: bur.babr@gmail.com

Иркутск: Анастасия Суворова

Телеграм: [@irk24_link_bot](https://t.me/irk24_link_bot)

эл.почта: irkbabr24@gmail.com

Красноярск: Ирина Манская

Телеграм: [@kras24_link_bot](https://t.me/kras24_link_bot)

эл.почта: kraasyar.babr@gmail.com

Новосибирск: Алина Обская

Телеграм: [@nsk24_link_bot](https://t.me/nsk24_link_bot)

эл.почта: nsk.babr@gmail.com

Томск: Николай Ушайкин

Телеграм: [@tomsk24_link_bot](https://t.me/tomsk24_link_bot)

эл.почта: tomsk.babr@gmail.com

[Прислать свою новость](#)

ЗАКАЗАТЬ РАЗМЕЩЕНИЕ:

Рекламная группа "Экватор"

Телеграм: [@babrobot_bot](https://t.me/babrobot_bot)

эл.почта: equatoria@gmail.com

СТРАТЕГИЧЕСКОЕ СОТРУДНИЧЕСТВО:

эл.почта: babrmarket@gmail.com

[Подробнее о размещении](#)

[Отказ от ответственности](#)

[Правила перепечаток](#)

[Соглашение о франчайзинге](#)

[Что такое Бабр24](#)

[Вакансии](#)

[Статистика сайта](#)

[Архив](#)

[Календарь](#)

[Зеркала сайта](#)