

# Национальный центр «Россия»: что это было?

## Обзор Бабра

В апреле красноярская редакция Бабра посетила пафосно открытый филиал национального центра «Россия». Ожидания от посещения были завышенными благодаря большой шумихе, связанной с открытием, и от обилия фото и видео экспонатов, увиденных в различных СМИ и соцсетях. Однако, как сказал один известный футболист: «Ваши ожидания – ваши проблемы». К сожалению, трудности поджидали на всех этапах – от записи в наццентр до выхода из него.

### Красноярское национальное достояние: мы ещё будем гордиться?

Как известно, попасть в наццентр можно только по записи. В процессе случился целый квест, хотя бы из-за того, что сайт не интуитивно понятный и частенько подвисает. Пройдя авторизацию, ищем экскурсии в красноярском филиале. Задача непростая, – но мы справились.

Экскурсия в данный момент проводится только одна: «Энергия людей – энергия Красноярского края». Да уж, энергии во время экскурсии, действительно, нужно будет потратить немало. Но об этом позже.

Главная — Афиша — Экскурсии

06.05 - 17.05 Бесплатно 0+

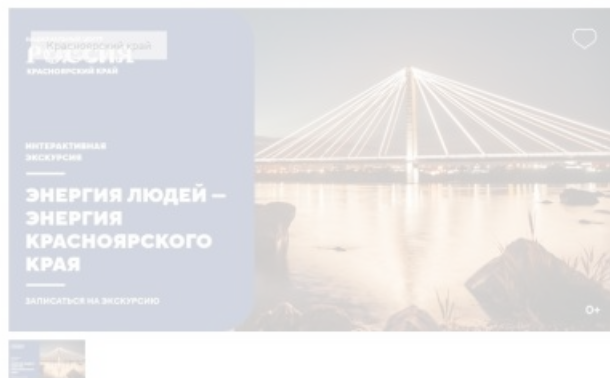
### ИНТЕРАКТИВНАЯ ЭКСКУРСИЯ «ЭНЕРГИЯ ЛЮДЕЙ – ЭНЕРГИЯ КРАСНОЯРСКОГО КРАЯ»

Национальный центр «Россия» в Красноярском крае приглашает вас в увлекательное путешествие!

Ближайший сеанс: сегодня  
с 13:30 - 15:00

[Зарегистрироваться](#)

[Все сеансы](#)



Зарегистрироваться на экскурсию можно группой или индивидуально, с добавлением пяти человек. Кстати, приготовьтесь собирать данные своих попутчиков – ФИО и возраст. А ещё – записывайтесь заранее.



Подтвердить регистрацию с первого раза не удалось – система зависла. Это повторилось несколько раз, но долгожданные бесплатные билеты добрались до указанной почты.

Настроение было подпорчено, однако была надежда, что экскурсия исправит ситуацию. Кстати, процесс регистрации сопровождала информация о необходимости взять с собой паспорт, который в итоге не понадобился. Впрочем, теперь это назойливое предложение с сайта исчезло.

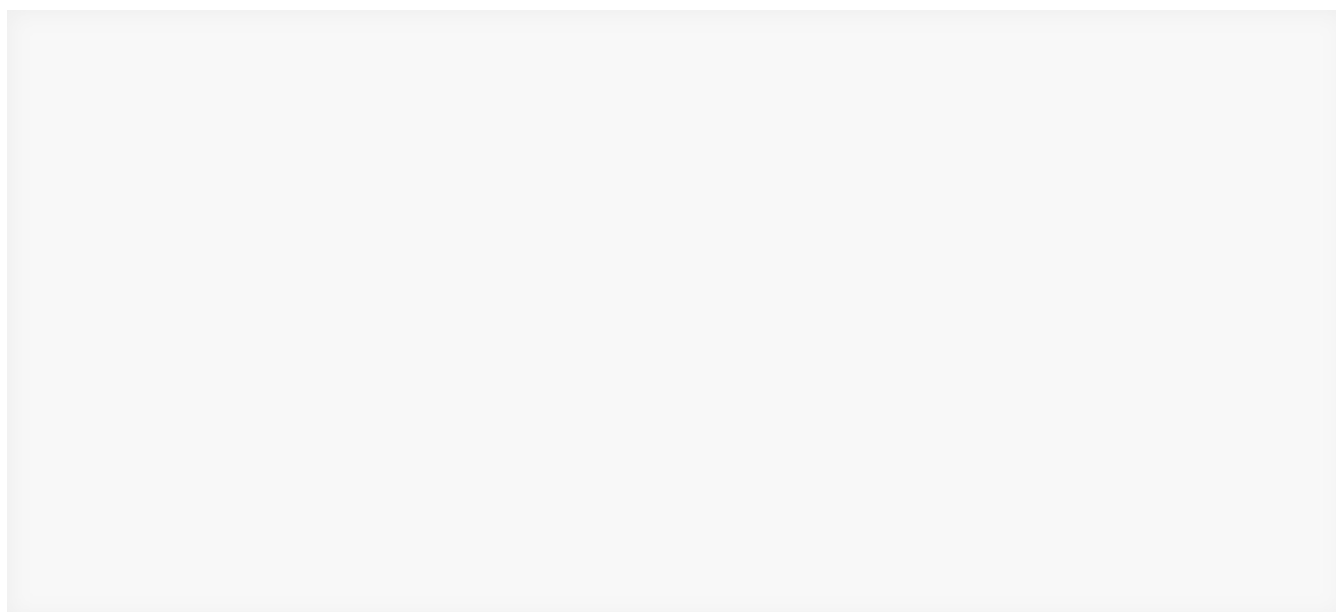
### Как найти вход, или Бешеные скачки

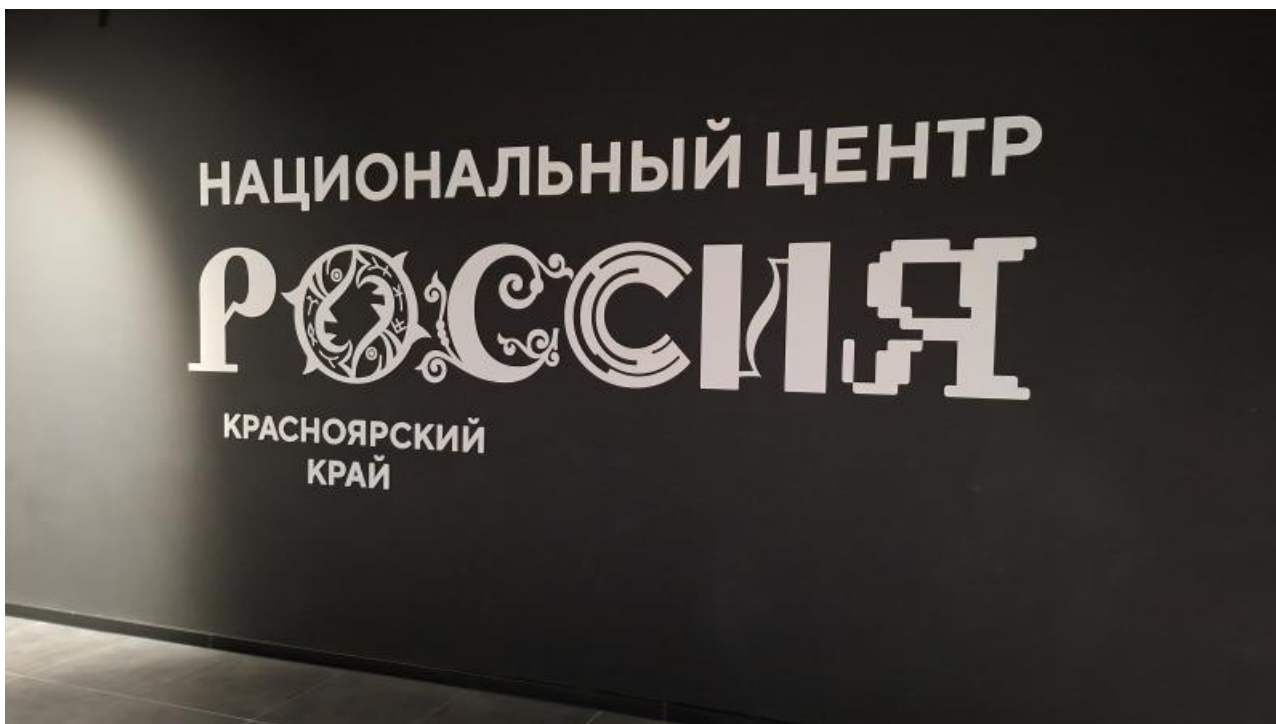
Со входом в наццентр тоже произошёл квест. Здание галереи «Енисей» состоит из нескольких блоков, в которых не просто сориентироваться, будучи на месте впервые. Потому попасть в наццентр через парадный вход не получилось, но оно и к лучшему. Проходя через галерею, удалось увидеть много интересного. Например, обилие охраны. Сложилось ощущение, что идёшь через особо охраняемый объект.

Вообще пространство галереи довольно большое. Много конференц-залов и других комнат и локаций для проведения различных мероприятий. Собственно, именно в наццентре теперь проводятся некоторые форумы красноярских властей, там же встречают высокопоставленных гостей из Москвы.

Наконец, добрались до ресепшена наццентра, предъявили билеты. Милая девушка в кокошнике выдала нам ресиверы и «одноразовые» наушники, через которые можно было слушать экскурсовода.

После экскурсии наушники можно забрать с собой или же выбросить в общую мусорку, тут же на ресепшене. К такому пренебрежительному способу утилизации возникли вопросы. Почему бы не предусмотреть отправку этих наушников на переработку? Ведь только представить, сколько бюджетных денег летит в мусорку. По словам экскурсовода, к апрелю наццентр посетили 50 тысяч человек. И, кажется, немногие из них стали бы забирать «одноразовые» наушники, которые уже к середине экскурсии начинают фонить и трещать.





Итак, поднявшись по эскалатору мы оказались в святая святых. Экскурсовод в наших ушах уже начала свой рассказ, а взору предстал тот самый «Енисей». Признаться, его очень хотелось увидеть. И да, были правы те, кто нашёл схожесть этой фигуры с первым замом губернатора и по совместительству серым кардиналом Сергеем Пономаренко. Вот только «Енисей» оказался не таким масштабным, каким он был представлен на выставке в Москве. А изначальной задумкой создания филиала наццентра был перенос именно тех экспонатов, которые выставляли в столице.

В Красноярске же нас встретил «Енисей», утопленный в полу. Выглядит, конечно, неплохо. Но, судите сами.

Не



успев полностью рассмотреть «Енисея», слышим призыв экскурсовода побыстрее её догнать. И вот оно – очередное разочарование. Оказалось, что экскурсия носит ознакомительный формат, поэтому нельзя отставать от экскурсовода или идти впереди неё. А как же тогда успеть рассмотреть обилие представленных экспонатов?



### Можно, а зачем?

В национальном центре огромное множество разнообразных, ярких, необычных экспонатов: интерактивные, с кнопками, рычагами или сенсорными экранами. Например, есть симуляторы игр в теннис, гольф, биатлон и хоккей. Можно попробовать себя в роли дирижёра или полистать огромную интерактивную книгу. Можно крутить всякие вентили или запускать гидроэнергию. Можно сделать фото с экрана, а искусственный интеллект обработает фотографию в указанном стиле. Можно, а зачем? Видимо, по такому принципу проводят экскурсии.

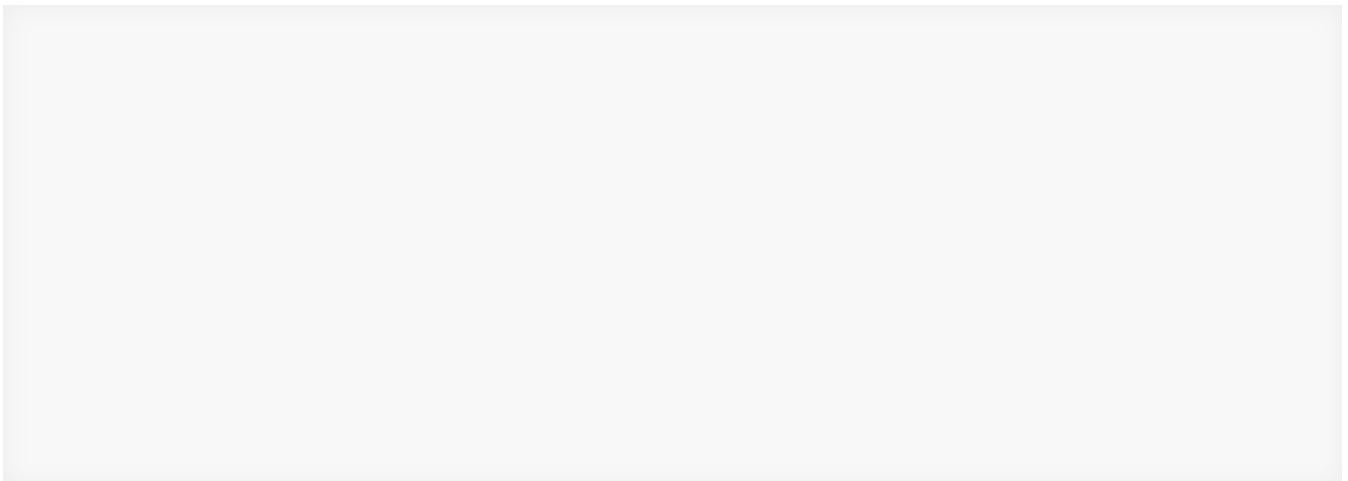
Наш экскурсовод пыталась объять необъятное впопыхах рассказать главные аспекты про локацию и позволить кому-то из присутствующих детей понажимать кнопки. Но ведь поиграть с интерактивными экспонатами интересно и взрослым.





Экскурсия длится полтора часа. Посмотреть за это время всё – нереально. Радиогид, который нам выдали, конечно, помогает не сосредотачивать внимание на экскурсоводе, а отвлекаться на детали. Но твоё внимание то и дело отвлекает фраза: «Не отставайте, догоняйте меня».

Сложилось впечатление, что экскурсии просто поставлены на поток и организаторы не заинтересованы в том, чтобы посетители насладились просмотром. Хотя описание на сайте говорит про масштабное погружение, рассчитывать на него не стоит.



Гостей ждет масштабное погружение в историю, экономику, природу и культуру Красноярского края — одного из самых мощных и богатых регионов Сибири.

Экскурсия проходит через 21 смысловую локацию, где каждый зал — это новый импульс к открытию!

### **В программе экскурсии:**

— Знакомство с экономическим сердцем Сибири. Вы узнаете, как работает топливно-энергетический комплекс, металлургия, лесная и нефтегазовая отрасли. Запустите импульсы энергии на интерактивных колоннах и станциях.

— Погружение в мир технологий и космоса. Вы познакомитесь с проектами создания космических объектов и беспилотных летательных аппаратов, попробуете управлять спутником на орбите, узнаете о разработках красноярских предприятий.

— Встреча с героями нашего времени. В галереях, посвященных СВО и добрым делам, вы услышите реальные истории, меняющие жизнь к лучшему, от участников боевых действий и волонтеров.

— Прогулка по природным и туристическим маршрутам. Вы испытаете экстремальные температуры в климатических капсулах от  $-50^{\circ}\text{C}$  до  $+30^{\circ}\text{C}$ , совершите виртуальный сплав по Енисею, поднимитесь на виртуальный скалодром и откроете для себя заповедники и национальные парки нашего региона.

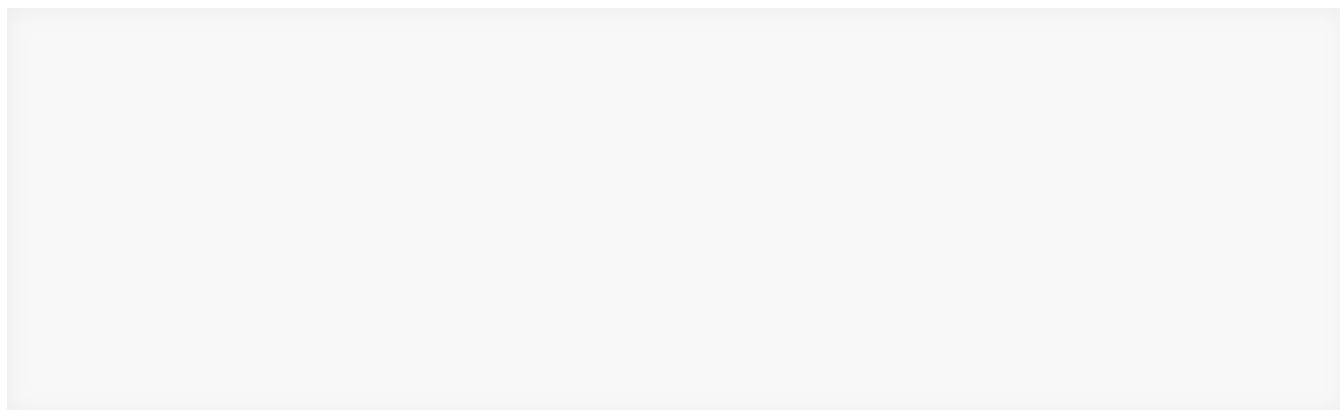
— Взгляд на регион из космоса. Макет Красноярского края площадью 30 кв.м и 16 м в длину.

### **Присоединяйтесь к интерактивной экскурсии и почувствуйте, как энергия людей превращается в энергию развития края!**

Получить от выставки полноценное удовольствие не получится ещё и потому, что придётся бегать за экскурсоводом как сайгак, и уже к середине экспозиции, устав от такого бешеного ритма, сдашься и перестанешь активно крутить головой, в попытке рассмотреть экспонаты. Что уж говорить про интерактивные зоны.

К чему нужна такая спешка — неясно. Поэтому закрадывается коварная мысль, что от глаз гостей хотят что-то скрыть или, быть может, не все интерактивные экспонаты работают в полную силу. Так, например, произошло с промышленным искусственным интеллектом Алесей, которую нам помпезно представляли.

В локации про природу края и агропромышленность, среди живых деревьев можно увидеть искусственных диких зверей. При детальном рассмотрении, и даже небольшом прощупывании, выяснилось, что сделаны они из резины. Это наталкивает на мысли об экономии средств. Почему не сделать чучела животных, пускай из искусственной шерсти, чтобы они более органично смотрелись в представленных условиях?





Также с коллегами обратили внимание, что некоторые места выставки будто пустуют и должны быть чем-то заполнены. Например, теми же интерактивными экранами или другими экспонатами.



Локация про Арктику

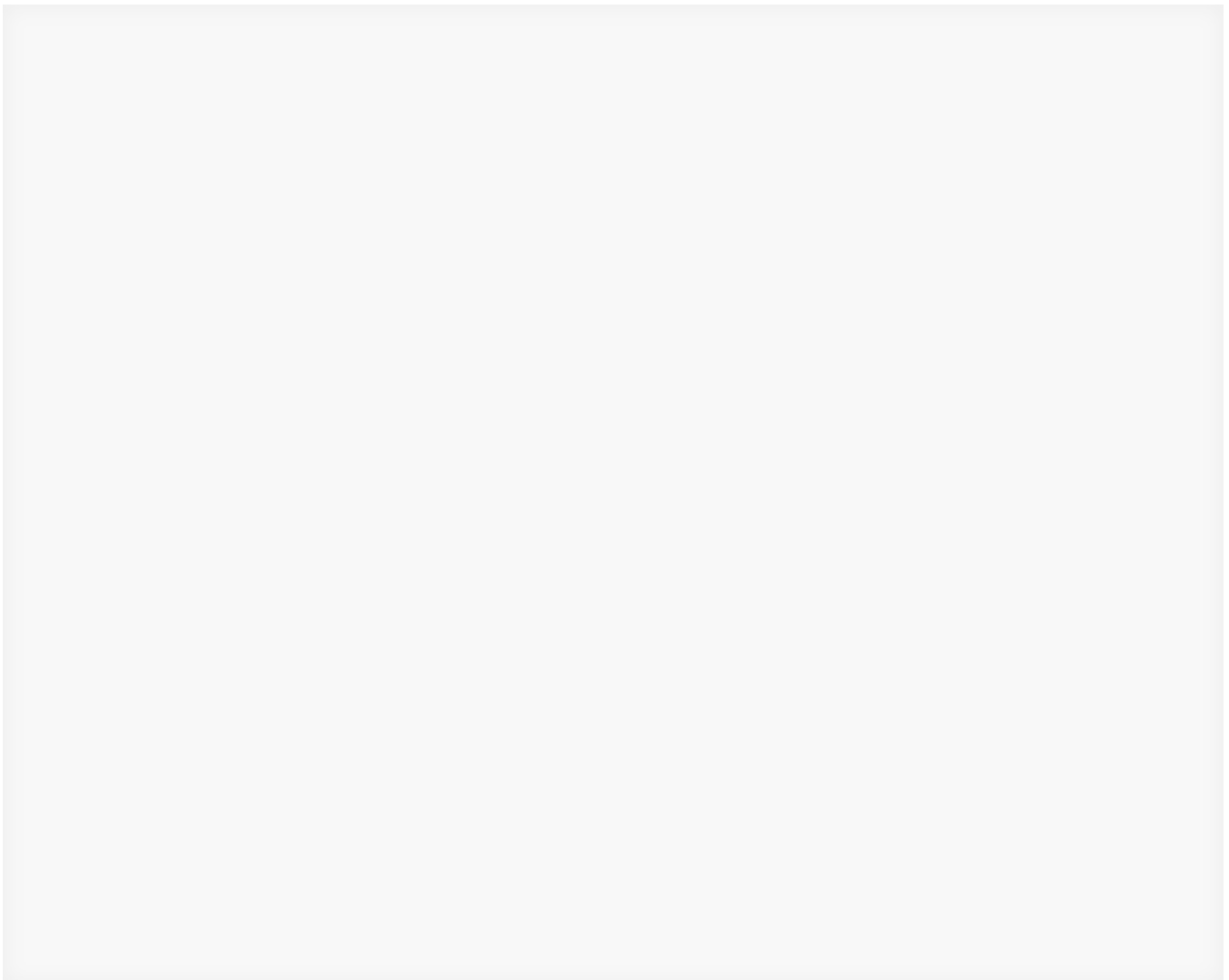
После спортивного зала, который интуитивно показался серединой выставки, и где стал фонить микрофон, локации стали более сумбурными. Сложилось впечатление, что на них у создателей не хватило фантазии.

Так, театрам уделено слишком мало места и внимания. А ведь Красноярск – тот ещё театральный город! Эта же участь постигла кино- и музыкальную индустрии и литературу.

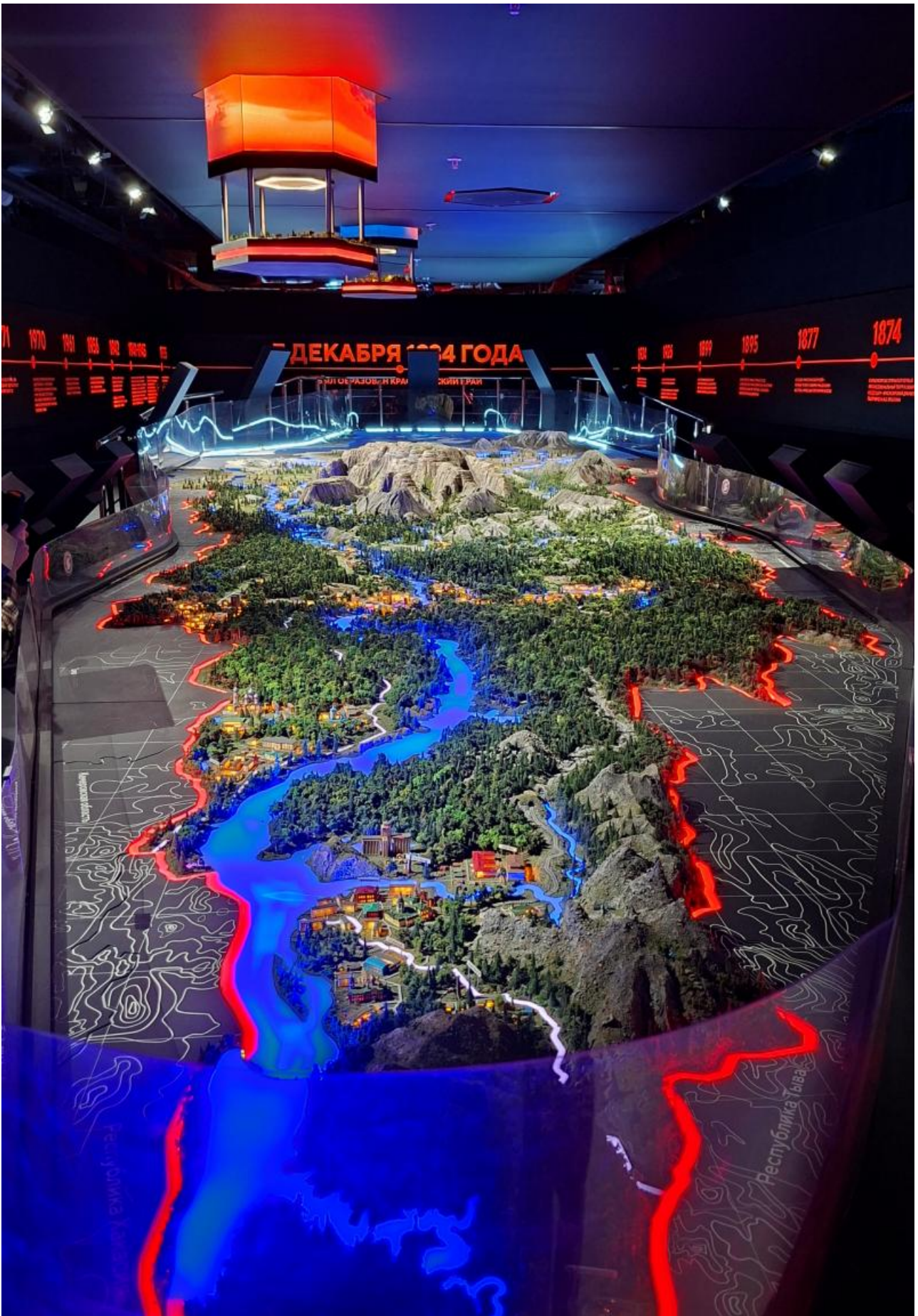


Зато для «Командора» выделили огромный зал, где можно «поиграть в магазин и узнать, какой ты овощ или фрукт». Очень познавательно, неправда ли?

Из всех залов, коих в наццентре 21, больше всего запомнился кинетический макет Красноярского края. У огромного макета очень много интерактивных зон. Нажатием на кнопки какой-либо город края или какое-то знаковое место можно выдвинуть с макета и рассмотреть. Для этого даже предусмотрены бинокли.



A



быстрее всех пролетели через зал строительства метрограма. Да и правда, о чём там говорить.



Окончание экспозиции получилось сумбурным. Экскурсовод то и дело нас поторапливала, хотя ещё было, на что посмотреть. На выходе мы попали в зал с сувенирами. Вот только поглазеть на них, а уж тем более купить, не представлялось возможным.

На



решение мы отдали ресиверы и решили поинтересоваться, почему не предусмотрены индивидуальные посещения. Милая девушка в кокошнике выдала нам обилие информации.

Оказалось, что индивидуальные посещения были доступны в самом начале открытия на центра. Однако из-за огромного наплыва желающих и опасности, что некоторые экспонаты могут повредить, от этой идеи временно решили отказаться. Возможно, когда большая часть жителей посмотрит экспозицию, к индивидуальным просмотрам вернуться. Также рассматривают вариант повторного посещения теми, кто уже побывал на экскурсии. Собственно, для этих целей и просят при регистрации ввести свои данные. Сомнительно, но окей.

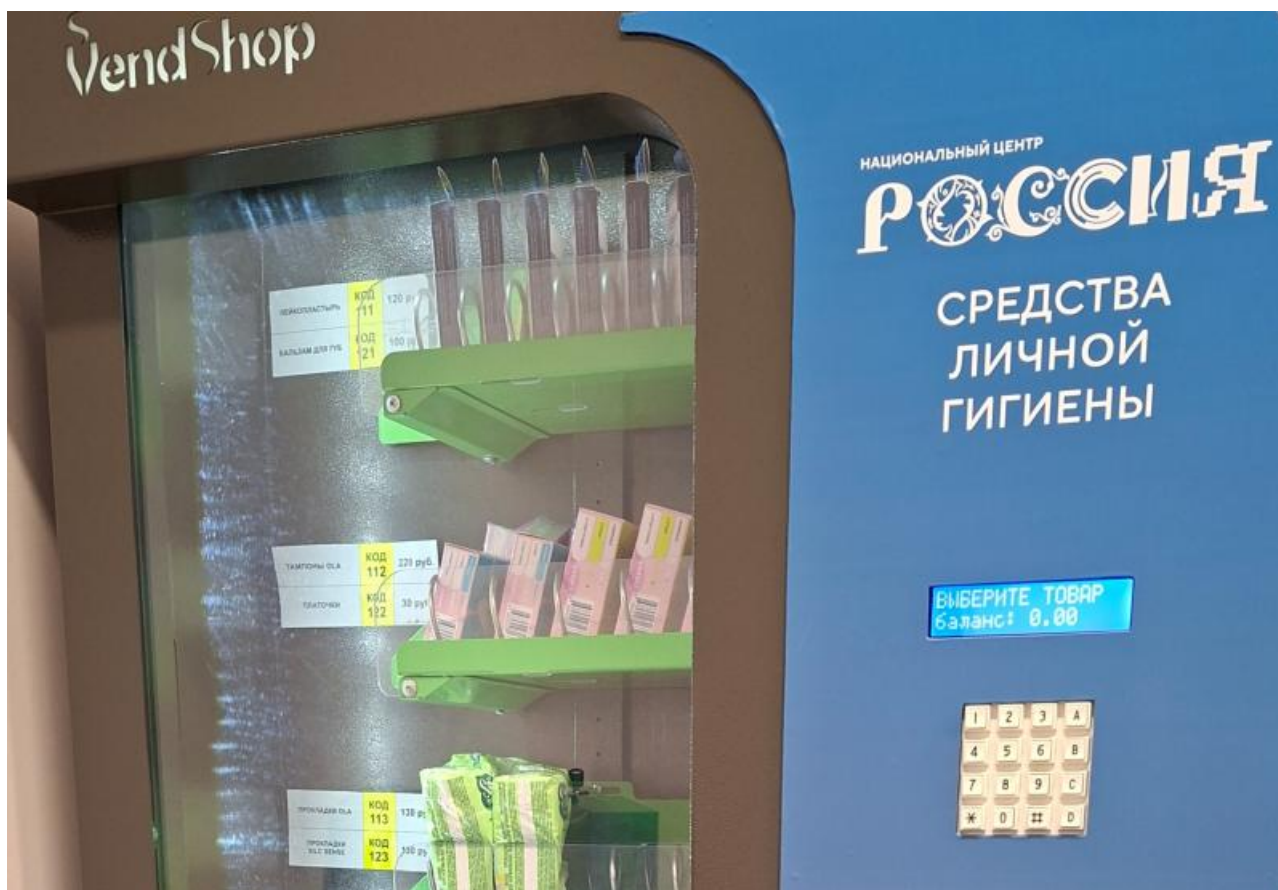
Кроме того, летом планируют проводить театральные представления совместно с ТЮЗом и даже свадебные

церемонии, заявки на которые, по словам девушки, уже есть.



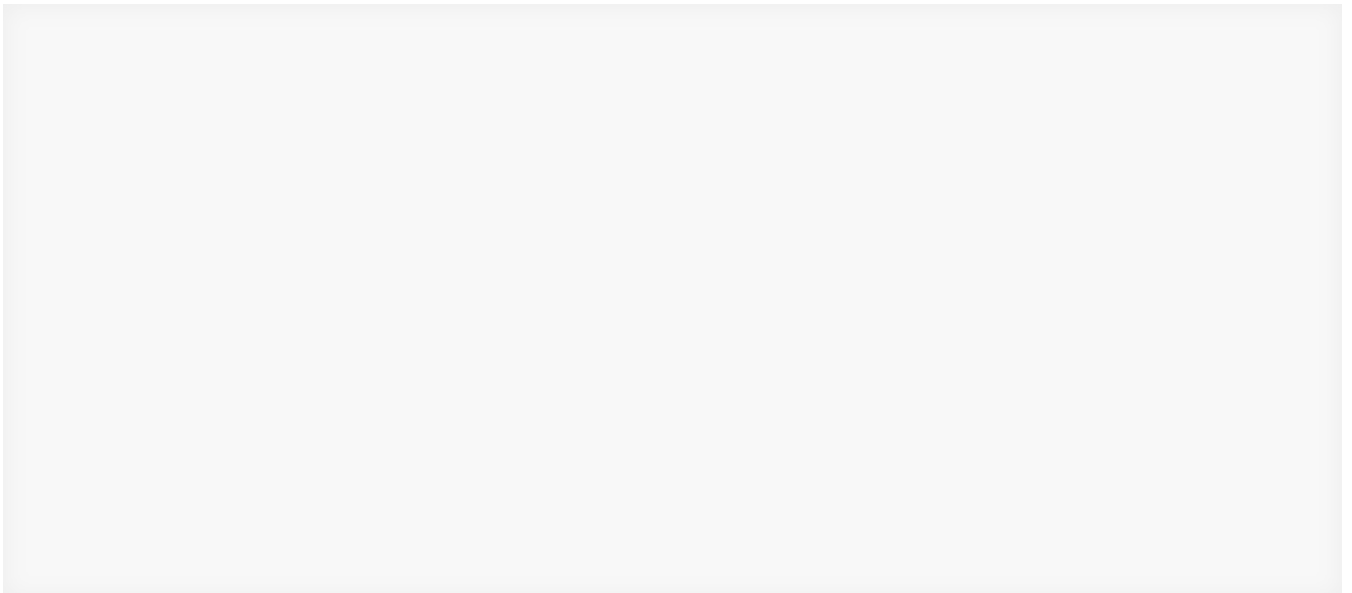
Жаль это признавать, но впечатления от экскурсии не смогли исправить изначально подпорченного настроения. Национальный центр получился масштабным, с достойными экспонатами. Некоторые решения даже вызвали кратковременный восторг. Но подход к организации испортил всё впечатление. Увиденное быстро стёрлось из памяти, а рассказов экскурсовода будто и не было. При подготовке материала, благодаря сделанным наспех фотографиям, удалось ещё раз окунуться в атмосферу наццентра. Сложилось впечатление, что экскурсия по нему была очень давно. Зато удалось рассмотреть поближе некоторые экспонаты.

Кстати, необычным бонусом показался терминал со средствами личной гигиены в женском туалете. Почему-то в мужском такой не предусмотрен.





Вернёмся ли мы в наццентр за новыми впечатлениями? Возможно. Но только подумаем об этом несколько раз.





Автор: Анна Роменская © Babr24.com КУЛЬТУРА, ОБЩЕСТВО, КРАСНОЯРСК 👁 122 06.05.2026, 23:32

URL: <https://babr24.com/?IDE=291626> Bytes: 11464 / 9222 Версия для печати

Поделиться в соцсетях:

*Также читайте эксклюзивную информацию в соцсетях:*

- Телеграм
- Джем
- ВКонтакте
- Вайбер
- Одноклассники

*Связаться с редакцией Бабра в Красноярском крае и Хакасии:*

*[krasyar.babr@gmail.com](mailto:krasyar.babr@gmail.com)*

Автор текста: **Анна  
Роменская.**

#### НАПИСАТЬ ГЛАВРЕДУ:

Телеграм: [@babr24\\_link\\_bot](https://t.me/babr24_link_bot)

Эл.почта: [newsbabr@gmail.com](mailto:newsbabr@gmail.com)

#### ЗАКАЗАТЬ РАССЛЕДОВАНИЕ:

эл.почта: [bratska.net.net@gmail.com](mailto:bratska.net.net@gmail.com)

#### КОНТАКТЫ

Бурятия и Монголия: Станислав Цырь

Телеграм: [@bur24\\_link\\_bot](https://t.me/bur24_link_bot)

эл.почта: [bur.babr@gmail.com](mailto:bur.babr@gmail.com)

Иркутск: Анастасия Суворова

Телеграм: [@irk24\\_link\\_bot](https://t.me/irk24_link_bot)

эл.почта: [irkbabr24@gmail.com](mailto:irkbabr24@gmail.com)

Красноярск: Ирина Манская

Телеграм: [@kras24\\_link\\_bot](https://t.me/kras24_link_bot)

эл.почта: [krasyar.babr@gmail.com](mailto:krasyar.babr@gmail.com)

Новосибирск: Алина Обская  
Телеграм: @nsk24\_link\_bot  
эл.почта: nsk.babr@gmail.com

Томск: Николай Ушайкин  
Телеграм: @tomsk24\_link\_bot  
эл.почта: tomsk.babr@gmail.com

[Прислать свою новость](#)

#### **ЗАКАЗАТЬ РАЗМЕЩЕНИЕ:**

---

Рекламная группа "Экватор"  
Телеграм: @babrobot\_bot  
эл.почта: equatoria@gmail.com

#### **СТРАТЕГИЧЕСКОЕ СОТРУДНИЧЕСТВО:**

---

эл.почта: babrmarket@gmail.com

[Подробнее о размещении](#)

[Отказ от ответственности](#)

[Правила перепечаток](#)

[Соглашение о франчайзинге](#)

[Что такое Бабр24](#)

[Вакансии](#)

[Статистика сайта](#)

[Архив](#)

[Календарь](#)

[Зеркала сайта](#)