

# Тайные струны. Психологический портрет Оксаны Козловской

Как любит повторять ведущий специалист в области мировой психодиагностики и судьбоанализа Михаил Вигдорчик, если у вас есть возможность не анализировать поведение женщины – воспользуйтесь ею.

Проблема в том, что по строению психики женщина гораздо более сложноустроенное существо по сравнению с мужчиной, с неоднозначными внутренними течениями, которые могут не соответствовать внешним проявлениям. Говоря проще – женщина в итоге может оказаться не такой, какой она предстала перед психодиагностами, и чтобы сделать верные выводы, необходимы гораздо более глубокие знания психологии, тщательный подход и незаурядный опыт.

Но эксперты компании [HR adviser](#), благодаря сотрудничеству с которой существует наша рубрика «Тайные струны», никогда не искали лёгких путей, да и опыта общения с женским полом им не занимать.

Поэтому сегодня в нашей рубрике впервые появится женский персонаж, а именно – председатель Законодательной думы Томской области Оксана Козловская.

ТЬфу-тьфу-тьфу, поехали!

---

## Оксана Витальевна Козловская

Родилась 8 декабря 1954 года в Томске, 66 лет. Доктор экономических наук.

Первый заместитель губернатора Томской области с 2007 по 2011 год. Председатель Законодательной думы Томской области с декабря 2011 года.

## Стальной стратег

Оксану Козловскую недаром называют «железной леди». Впечатление такое, что эта женщина действительно выкована из стали. Основная её стратегия – сначала холодный расчёт, а уж потом эмоции. Она осознаёт свою власть над людьми и принимает её как должное.

Характерные черты объекта исследования – сдержанность, хорошая организованность, основательность, требовательность, высокая самодисциплина. Будучи женщиной-руководителем, Оксана Витальевна обладает такими качествами, как повышенная ответственность, внимательность, скрупулёзность, развитая интуиция, выносливость и готовность много работать для достижения цели.

Для «железной леди» свойственен качественный подход к работе, а от своего окружения она

требует безоговорочной дисциплины и подчинения.

Для достижения цели Козловская может использовать несколько подходов, применяя и женскую хитрость, и интуицию, и умение подмечать незначительные детали. Неудачи она рассматривает как ступеньки к цели, на которых можно передохнуть и, набравшись сил, продолжить путь наверх.

---



### **Всё в меру: и риск, и общение**

Объект исследования – умеренный экстраверт. Козловская способна слышать собеседника и понимать умонастроение окружающих. Она открыта внешнему миру, общительна и энергична, а также весьма доброжелательна к людям и уверена в себе. Эти качества позволяют ей быстро и эффективно устанавливать контакт с новыми людьми.

Однако от большого количества контактов глава областной думы устаёт, поскольку не приемлет пустую болтовню. В подобных ситуациях она может быть вспыльчивой и агрессивной, не слыша вокруг никого, кроме себя.

Собственные мысли объект формулирует чётко, используя грамотно поставленную речь без слов-паразитов и внутренний редактор, который тщательно взвешивает сказанное и даёт оценку происходящему.

Не стоит ждать, что Козловская пойдёт у кого-либо на поводу, если ей не предоставят весомых аргументов. Как не стоит ждать от неё рискованных действий. Оксана Витальевна, безусловно, ценит и любит задачи, которые могут позволить ей возвыситься над другими, но

на риск она согласится только в том случае, если он просчитан и продуман до мелочей со всех сторон.

### **Исподлобья с приподнятой бровью**

Во время разговора госпожа Козловская внимательно смотрит на собеседника, заинтересованно наклонив голову. Это говорит о том, что она изучает оппонента и пытается заранее просчитать его реакцию.

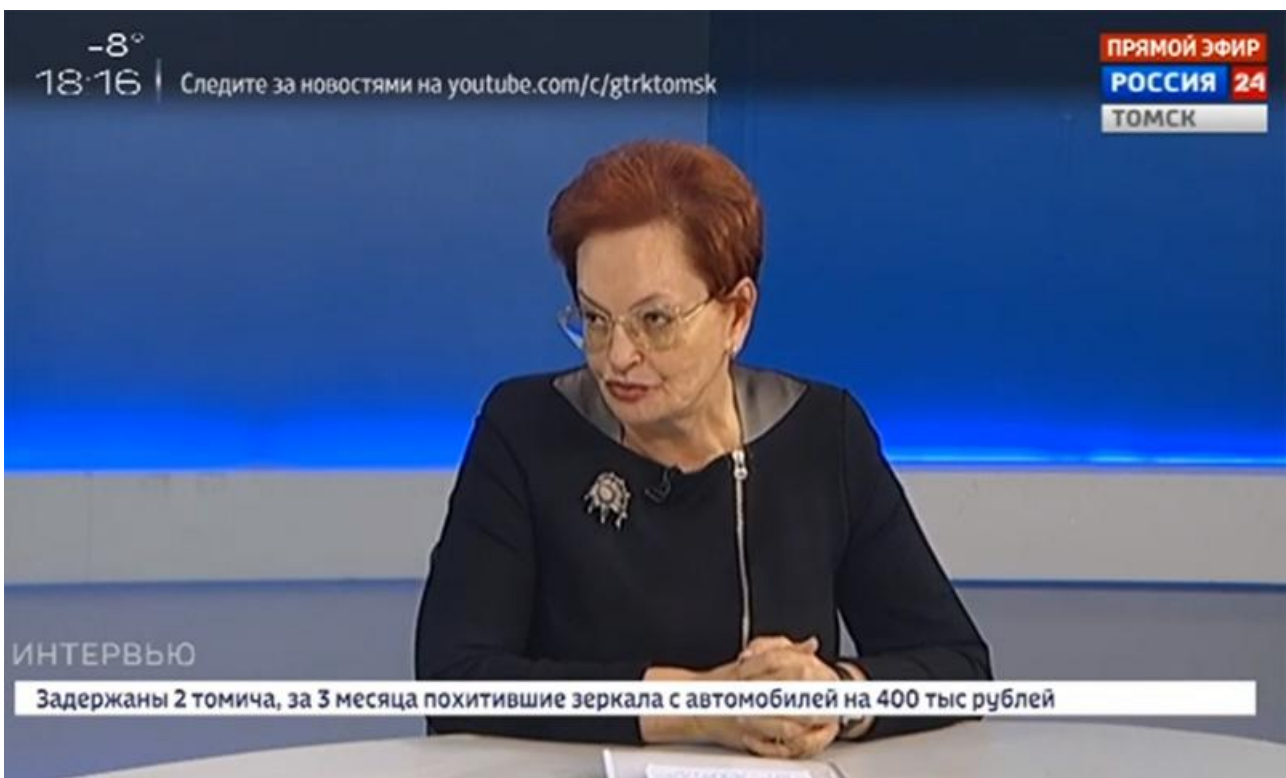
Очень характерна для объекта приподнятая бровь, что свидетельствует об амбициях, пренебрежительности и враждебности. Подобное выражение лица используется в качестве средства психологического давления с целью сломить волю собеседника.

Те,  
кто



общался с Оксаной Витальевной, наверняка не могут забыть и свойственный ей взгляд исподлобья: она всегда готова отразить атаку, а значит, не склонна доверять окружающим.

У



председателя Областной думы в принципе слабо выражено желание убедить оппонента. Она скорее попытается подавить его, так как уверена, что сама знает, как надо сделать, а всё остальное – пустая трата времени и денег.

Имея свою чётко продуманную линию поведения, Оксана Козловская

скептически относится к иным ценностным ориентирам.

## Агрессивный большой палец

Оксана Витальевна Козловская проделала немалый путь к достижению власти. Сегодня она довольна результатом и в полной мере ощущает свой статус, что не могло не отразиться на её поведении.

Во время интервью она садится максимально комфортно, непринуждённо облокачиваясь на подлокотник или стол. При общении с простыми гражданами и подчинёнными – сцепляет руки за спиной, что говорит о чувстве превосходства над окружающими, высоком самомнении и уверенности в себе. Козловская – хозяйка положения, от неё исходит явная уверенность в своём статусе, поэтому она не нуждается в руках как средстве защиты, может спокойно их убрать, демонстрируя этим самым, что никого не боится.



Обратите внимание – мужчины стоят перед Оксаной Витальевной в «закрытых» позах, держа руки спереди

В целом жестикация объекта при разговоре весьма умеренная и используется либо для уточнения смысла сказанного, либо для акцентирования внимания на основной мысли. Однако есть в арсенале Оксаны Витальевны жест, который с головой выдаёт в ней авторитарного лидера, способного агрессивно отстаивать собственные интересы. Мы говорим о постоянной демонстрации в разных вариантах отставленных вверх или в сторону больших пальцев рук, что красноречиво свидетельствует о том, что госпожа Козловская

**не терпит критики, не любит сопротивления, редко учитывает мнение окружающих и ставит интересы дела выше людей.**



### Эмоциональный визуал

Оксана Козловская – визуал, ей удобнее опираться на зрительную информацию. На многочисленные интервью и встречи она приходит с записями, которые активно использует для уточнения данных. Без подобного зрительного восприятия ей было бы сложнее охватить большой объем информации и запомнить его.

Богатая речевыми оборотами и описаниями образов речь спикера Облдумы также характерна для визуалов, которые ощущают мир через глаза и передают эти ощущения на словах. По этой же причине для объекта исследования крайне важен собственный внешний вид – гардероб Оксаны Витальевны тщательно продуман и сочетается по цветовой гамме. Имейте в виду, что такого же отношения к внешнему виду визуалы требуют и от своего окружения.



У госпожи Козловской  
даже часы под цвет  
одежды

Забраться «под кожу» госпожи Козловской не так просто. Эта дама всегда собрана, старается учесть все детали, всё просчитать и держать под тотальным контролем. Это же касается и эмоций, которые она также пытается контролировать.

Единственное, что выдает эмоциональность объекта, – привычка закатывать глаза. Когда подобное происходит, а происходит это с завидной регулярностью, знайте – Оксана Витальевна не согласна с собеседником, но вынуждена терпеть и идти на уступки ради соблюдения приличий. В такие моменты её переполняют эмоции, однако она пытается изо всех сил взять себя в руки.



Извините, но из эфира  
глаз не выкинешь

Можно смело констатировать, что Козловская – эмоциональная женщина, но в силу желания всё держать в рамках она не позволяет истинным эмоциям выйти наружу. Однако мы не позавидуем человеку, который её разозлит. Ведь, справившись с эмоциями, она

способна хладнокровно найти способ решить конфликт максимально эффективным для себя способом.

### Побочные эффекты

Всю поступающую информацию Оксана Витальевна тщательно анализирует, систематизирует и расставляет по приоритетности. Как грамотный менеджер она создает вокруг себя управляемое информационное поле. Это становится ясно из её выступлений, в которых она чётко ранжирует факты: во-первых, во-вторых, в-третьих...

Это полезное качество позволяет эффективно прорабатывать большие массивы данных, но имеет неприятный побочный эффект в виде полного отторжения спонтанности, внезапности и неожиданных событий.

Всё, что идет не по плану Оксаны Витальевны, чрезвычайно её нервирует.

Имея адекватную и взвешенную самооценку, спикер Козловская способна оценить вклад коллег и партнёров в общее дело и не скупится на слова благодарности. Слово «совместно» при рассказе о новых или завершённых проектах у неё одно из любимых. Однако это может говорить как о том, что Ольга Витальевна готова поделиться успехом, не приписывая его только своим заслугам, так и о том, что в случае чего она не планирует нести ответственность в одиночку.

О власть имущих федерального уровня наша героиня склонна говорить исключительно в положительном ключе, называя их коллегами. Это выдаёт в ней не только верного партийца, но и провинциального политика,

которому приятно ощущать причастность к политической элите, принимающей судьбоносные для всей страны решения.

## Расставим приоритеты. Вместо резюме

Поскольку один из предыдущих психологических портретов в нашей рубрике касался губернатора Томской области Сергея Жвачкина, мы не смогли удержаться от сравнений.

### Тайные струны. Психологический портрет Сергея Жвачкина

Судя по выводам экспертов, оба политика являются авторитарными руководителями и близки друг к другу по внутренней философии и силе духа. Но если коммуникабельный губернатор Жвачкин производит впечатление заведующего культурно-массовым сектором, предпочитающим общение с простыми гражданами с перерезыванием ленточек и запуском фейерверков, то основательная и последовательная Козловская сильна в аналитике, внимании к деталям и определении приоритетов в деятельности власти.

Главное, не застать её врасплох, иначе вы увидите и тяжёлый взгляд исподлобья, и оттопыренный большой палец, и приподнятую бровь, и воздетые к небу глаза.

*Фото: Дмитрий Кандинский / vtomske.ru, Анна Исакова / ТАСС, дума.tomsk.ru, Яков Андреев / РИА Новости, Вероника Белецкая / obzor.city, tomsk.ru*

Автор: Соня Нореман © Babr24.com ПОЛИТИКА, ТОМСК 👁 72072 14.12.2020, 22:22 📌 1320

URL: <https://babr24.com/?ADE=208269> Bytes: 11127 / 9986 Версия для печати Скачать PDF

👍 [Порекомендовать текст](#)

Поделиться в соцсетях:

**ДРУГИЕ СТАТЬИ В СЮЖЕТЕ:** ["ТАЙНЫЕ СТРУНЫ"](#)

Также читайте эксклюзивную информацию в соцсетях:

- [Телеграм](#)
- [Джем](#)
- [ВКонтакте](#)
- [Одноклассники](#)

Связаться с редакцией Бабра в Томской области:

[tomsk.babr@gmail.com](mailto:tomsk.babr@gmail.com)



Автор текста: **Соня Нореман**,  
обозреватель.

На сайте опубликовано **409**  
текстов этого автора.



## НАПИСАТЬ ГЛАВРЕДУ:

---

Телеграм: @babr24\_link\_bot  
Эл.почта: newsbabr@gmail.com

## ЗАКАЗАТЬ РАССЛЕДОВАНИЕ:

---

эл.почта: bratska.net.net@gmail.com

## КОНТАКТЫ

---

Бурятия и Монголия: Станислав Цырь  
Телеграм: @bur24\_link\_bot  
эл.почта: bur.babr@gmail.com

Иркутск: Анастасия Суворова  
Телеграм: @irk24\_link\_bot  
эл.почта: irkbabr24@gmail.com

Красноярск: Ирина Манская  
Телеграм: @kras24\_link\_bot  
эл.почта: krasyar.babr@gmail.com

Новосибирск: Алина Обская  
Телеграм: @nsk24\_link\_bot  
эл.почта: nsk.babr@gmail.com

Томск: Николай Ушайкин  
Телеграм: @tomsk24\_link\_bot  
эл.почта: tomsk.babr@gmail.com

[Прислать свою новость](#)

## ЗАКАЗАТЬ РАЗМЕЩЕНИЕ:

---

Рекламная группа "Экватор"  
Телеграм: @babrobot\_bot  
эл.почта: equatoria@gmail.com

## СТРАТЕГИЧЕСКОЕ СОТРУДНИЧЕСТВО:

---

эл.почта: babrmarket@gmail.com

[Подробнее о размещении](#)

[Отказ от ответственности](#)

[Правила перепечаток](#)

[Соглашение о франчайзинге](#)

[Что такое Бабр24](#)

[Вакансии](#)

[Статистика сайта](#)

[Архив](#)

[Календарь](#)

[Зеркала сайта](#)