

Восточный маг. Выставка Бальжинимы Доржиева

21 апреля в Главном здании Иркутского областного художественного музея им. В. П. Сукачева открылась персональная выставка Бальжинимы Доржиева.

Сам Доржиев говорит: «То, что ты художник, надо подтверждать каждый день». Формула эта достаточно известная. Однако для зрителя, зачастую лишенного возможности подглядеть в мастерскую великого современника, необходимо вывести нечто другое: в том, что перед его глазами настоящий художник, зритель должен убеждаться с каждой картиной.

Случай, конечно, уникальный – в отношении к творчеству Бальжинимы Доржиева обе формулы срабатывают без малейшей погрешности. Убедиться в этом лично может каждый, достаточно посетить персональную выставку художника.

"Дэбэ". Млечный путь. 2016.

Слово – автору!

Бальжинима Доржиев о зрителе: *Как зачастую бывает – художник несколько свысока относится к публике: «они меня не понимают, им до меня так далеко!»... То есть обижается сразу. Но я не думаю, что делать так – правильно. Поэтому, и художник, и зритель развиваются параллельно, растут совместно. Тем более сейчас, с учетом достижений прогресса, когда можно быстро обогатить свои знания, публика приходит грамотная.*



Экспозиция моментально дарит посетителю ощущение свободы, легкости и вместе с тем производит впечатление чего-то поистине грандиозного. Происходит это по двум причинам. Во-первых, из-за полотен – практически все они крупного формата. Во вторых, само выставочное пространство, которое за счет несколько отдаленного друг от друга расположения картин, видится воздушным, с достаточным простором не только для экспонатов, но и для удобства восприятия. Мысли об излишней загруженности экспозиции не возникает в принципе.

Сами же картины производят впечатление чарующее. Реальность у Доржиева зачастую смешивается потусторонними, мифическими мирами. При том, что взаимодействие двух миров, установление между ними сообщения всегда транслируется художником по-разному. Пространство запросто может быть вспорото осколками иной реальности – тогда строгие линии будто взрезают полотно; а может и наоборот – без ярко выраженных границ смешиваться и растворяться.

Или вот, конкретный пример - картина «Колодец».

Колодец. 2016.

Говорить здесь об иных, запредельных реальностях поначалу как будто бы не приходится, куда как интереснее техника. Художник добивается эффекта абберации зрения – центральный образ картины, колодец, наполнен внутренней динамикой, наблюдается движение вперед-вглубь, с созданием ощущения расстояния. Все это создает впечатление дрожащего и пульсирующего провала, который активизирует зрительское мышление: колодец видится уже не как о бытовое сооружение известного назначения; на первый план выступает его символическая трактовка – колодец, как нечто, что имеет связь с подземным миром. Принимая во внимание тот факт, что в творчестве Доржиева мифология играет далеко не последнюю роль, подобное восприятие вполне органично сочетается с видением самого автора.



На выставке Бальжинимы Доржиева поражает даже не столько разнообразие техник художника (а их действительно много), сколько то, что в каждой из них он чувствует себя уверенно. Чтобы не быть голословными, наглядно продемонстрируем читателям, не посетившим еще экспозицию, как схожие темы, мотивы и образы преподносятся автором на разных полотнах.

Портрет девушки

«Юность». 2014.

Картина выдержана в холодных тонах. Выражение лица девушки безучастное, невнимательное ко всему земному. Темно-синие провалы вместо глаз должны символизировать направленность мысли к потаенным безднам бытия, выходу за пределы обыденного. Румяна заметно блекнут на сине-зеленой коже лица. Девушка холодна и недоступна. Пестрые, звенящие мазки вокруг дают наиболее яркое представление о декоративной живописи.



«Девушка со стрекозой». 2015.

В сравнении с предыдущей работой наблюдаем более реалистичную манеру рисунка. Глаза бережно подведены тонкой линией. Носик слегка вздернут, губки еще по-детски припухлы. Сосредоточенный и внимательный взгляд определенным образом контрастирует с полуоткрытым от удивления ртом - видно, что художник несколько подтрунивает над девушкой, впрочем, беззлобно.

Тема свадьбы



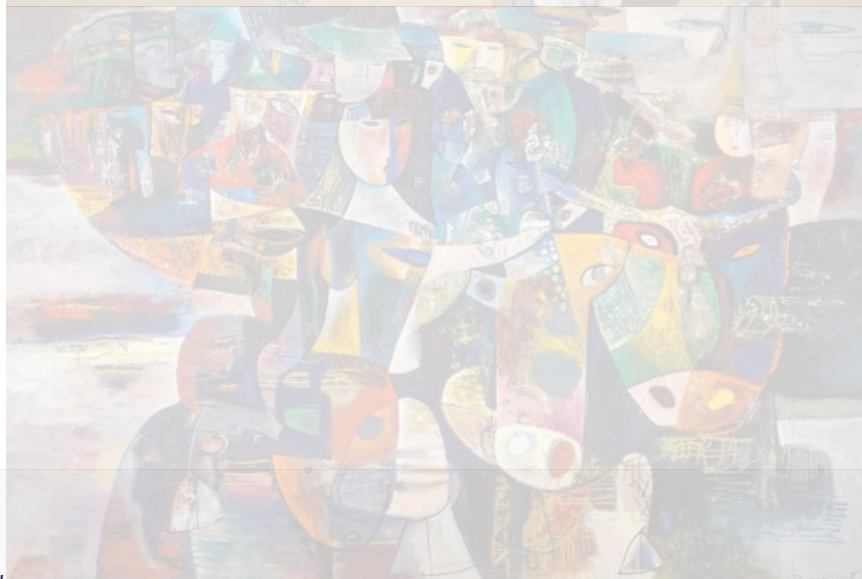
«Проводы невесты». 2013.

Композиционно все пространство картины занимает процессия. Бескрайняя степь в результате «ютится» на маленьких кусочках полотна. Тщательное воспроизведение народных костюмов, внимание к традиционному быту позволяет, хотя и с оговорками, сказать, что «Проводы» тяготеют в большей степени к реализму.



«Свадебный караван». 2013.

Гораздо более модернистское полотно. В сравнении с предыдущим характеризуется менее светлой палитрой. Манера «Каравана» отчасти отсылает к традициям кубизма: в частности, хаотичная передача образов, словно бы зрителю самостоятельно предлагается воссоздать целостное изображение.



Бальжинима Доржиев о разнообразии: *Я стараюсь делать так, чтобы мои работы были интересны каждому. Возможно, у меня такой подход, потому что я долгое время работал в театре. Думаю, это дало смелость в плане изображения сюжетов, предметов. В то же время не могу сказать, что я каждый раз ставлю себе задачу непременно удивить. Скорее, пытаюсь подойти к теме естественно.*

Фото: Анна Новикова.

Новости Прибайкалья - в Вайбере. Только эксклюзив! Подписывайтесь!

Читайте нас в Одноклассниках!

Читайте нас в Телеграме!

Автор: Федор Климанов © Babr24.com КУЛЬТУРА, ИРКУТСК 👁 19460 27.04.2016, 09:12 📄 2207

URL: <https://babr24.com/?ADE=144549> Bytes: 6451 / 5396 Версия для печати

👍 [Порекомендовать текст](#)

Поделиться в соцсетях:

Также читайте эксклюзивную информацию в соцсетях:

- [Телеграм](#)
- [ВКонтакте](#)
- [Вайбер](#)
- [Одноклассники](#)

Связаться с редакцией Бабра в Иркутской области:

irkbabr24@gmail.com



Автор текста: **Федор Климанов**, редактор новостей культуры.

На сайте опубликовано **62** текстов этого автора.

НАПИСАТЬ ГЛАВРЕДУ:

Телеграм: [@babr24_link_bot](#)
Эл.почта: newsbabr@gmail.com

ЗАКАЗАТЬ РАССЛЕДОВАНИЕ:

эл.почта: bratska.net.net@gmail.com

КОНТАКТЫ

Бурятия и Монголия: Станислав Цырь
Телеграм: [@bur24_link_bot](#)
эл.почта: bur.babr@gmail.com

Иркутск: Анастасия Суворова
Телеграм: [@irk24_link_bot](#)
эл.почта: irkbabr24@gmail.com

Красноярск: Ирина Манская
Телеграм: @kras24_link_bot
эл.почта: krasyar.babr@gmail.com

Новосибирск: Алина Обская
Телеграм: @nsk24_link_bot
эл.почта: nsk.babr@gmail.com

Томск: Николай Ушайкин
Телеграм: @tomsk24_link_bot
эл.почта: tomsk.babr@gmail.com

[Прислать свою новость](#)

ЗАКАЗАТЬ РАЗМЕЩЕНИЕ:

Рекламная группа "Экватор"
Телеграм: @babrobot_bot
эл.почта: equatoria@gmail.com

СТРАТЕГИЧЕСКОЕ СОТРУДНИЧЕСТВО:

эл.почта: babrmarket@gmail.com

[Подробнее о размещении](#)

[Отказ от ответственности](#)

[Правила перепечаток](#)

[Соглашение о франчайзинге](#)

[Что такое Бабр24](#)

[Вакансии](#)

[Статистика сайта](#)

[Архив](#)

[Календарь](#)

[Зеркала сайта](#)