

Строительство объездной автомагистрали в Слюдянке

Город Слюдянка расположен у подножия горной системы Хамар-Дабан, на западной оконечности озера Байкал. Прямо по главной улице города, улице Ленина, проходит федеральная трасса М55. Хотя местные жители давно ратовали за строительство объездной дороги, чтобы транзитный транспорт проходил вне Слюдянки, они были неприятно удивлены, когда администрация города стала продвигать вариант объездной трассы прямо по берегу Байкала.

Почему этот вариант неприемлем для местных жителей и научного сообщества рассказала Татьяна Петровна Калихман из Института географии им. В.Б. Сочавы СО РАН.

Введение

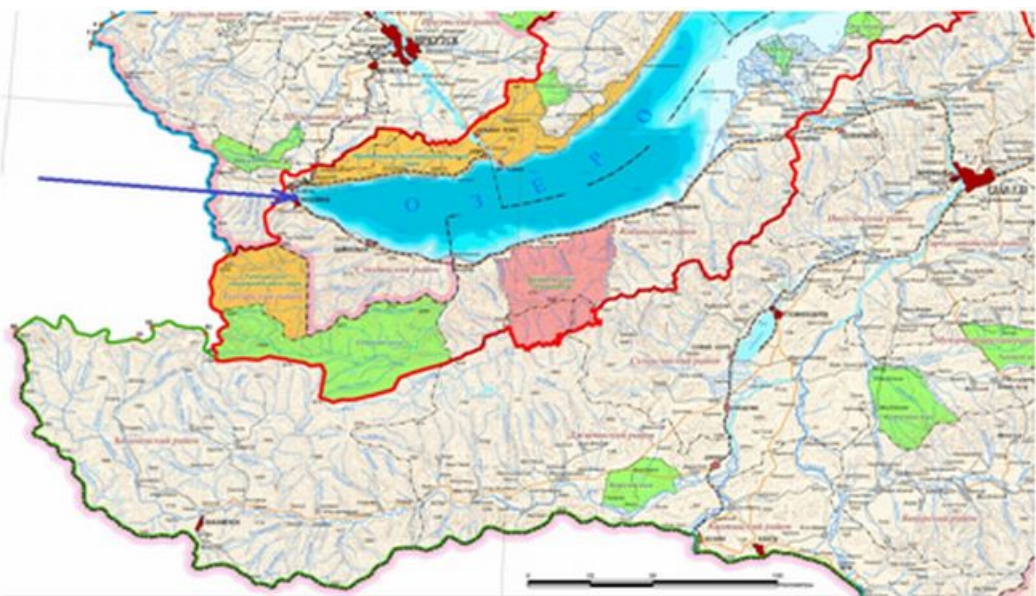
Рассматриваемая территория находится к северу от г. Слюдянки на юго-западной оконечности озера Байкал. Северный склон Хамар-Дабана, где находится и г. Слюдянка (рис. 1), отличается от других территорий Байкальского региона значительным количеством осадков как в летний, так и зимний период. Болота и заболоченные озера



вдоль побережья Байкала здесь имеют особое значение как естественный очищающий фильтр для стекающих с гор в озеро поверхностных и грунтовых вод. Кроме того, сложившийся гидрологический режим позволяет избегать серьезных наводнений в городе, как резервуар для излишних объемов воды.

Территория входит в границы Центральной экологической зоны Байкальской природной территории (ЦЭЗ БПТ), выделенной в соответствии с федеральным законом «Об охране озера Байкал» (№ 94-ФЗ от 01.05.1999). Она влияет на Объект всемирного природного наследия ЮНЕСКО «Озеро Байкал» (ОВПН). Кроме того, здесь расположены два действующих памятника природы регионального значения – ботанический «Ирис сглаженный» (есть только два микроскопических очага произрастания этого растения в Иркутской области) и ландшафтный «Шаманский мыс» (любимое место отдыха как местного населения, так и приезжих). Этот участок также попадает в границы водоохраной зоны, которая совпадает со внешними границами ОВПН, и в границы рыбоохранной зоны, шириной 500 м от уреза воды озера Байкал.

Рис. 1
Местоположение
рассматриваемого
участка
строительства
автотрассы



Процедура публичных слушаний проекта

23.09.2014 г. в г.

Слюдянке Иркутской области были проведены публичные слушания по

рассмотрению вопроса «внесения изменений генерального плана Слюдянского муниципального образования Слюдянского района Иркутской области, предусматривающих изменение функциональных зон города Слюдянка для строительства автомобильной дороги Р-258 «Байкал» Иркутск – Улан-Удэ – Чита на участке 104+500 – км 111+680 (обход г.Слюдянка)».

Процедура проведения публичных слушаний, по мнению общественности, была нарушена по нескольким позициям:

1. Общественные слушания должны были оценить «результаты работ по государственному контракту между ФКУ Упрдор «Южный Байкал» и ОАО «ИркутскгипродорНИИ» на проведение инженерных изысканий по объекту «Строительство автомобильной дороги Р-258 «Байкал» Иркутск – Улан-Удэ – Чита на участке 104+500 – км 111+680 (обход г.Слюдянка)». Заметно, что название и цель проведенных слушаний не соответствует заявленной в публикуемой в СМИ.
2. Демократичность процедуры проведения заседания публичных слушаний также была нарушена, в связи с чем существенная часть местного населения, желавшая принять в них участие, не смогла присутствовать при их проведении. Причина заключается в полном игнорировании прав граждан РФ, т.к. на слушания желающих впускали только при условии предъявления паспорта. Кроме того, объявление в СМИ о необходимости иметь при себе паспорт было сделано позже (18.09.2014) и отдельно от официального объявления о проведении слушаний (11.09.2014).
3. Прохождение федеральной автотрассы, вывод которой предполагается на территорию, имеющей глобальное природоохранное значение, рассматривалось на слушаниях муниципального уровня, фактически в присутствии сотрудников мэрии и мэра Слюдянского района и исполнителей проекта с небольшим представительством местных жителей. На слушания не были приглашены специалисты, способные оценить экономическую, экологическую составляющие и риски наступления катастрофических природных и техногенных явлений (в тч. специалисты в области природоохранных и иных специфических научных направлений – по метеорологическим особенностям территории, водохозяйственным вопросам, по оценке рисков опасных природных явлений и пр.), а также представители соответствующих профильных министерств Иркутской области, общественных организаций, организаций, осуществляющих туристско-рекреационную деятельность.
5. В ходе проведения слушаний не всем желающим выступить было предоставлено слово с явным предпочтением для выступления представителям Администрации Слюдянского района и организации-исполнителя госконтракта.

Обсуждение результатов проекта изыскательских работ

При исследовании протокола публичных слушаний было выявлено, что в ответах официальных органов на запросы общественности г. Слюдянки по поводу планируемого строительства участка федеральной трассы М-55 вокруг г. Слюдянки, по некоторым вопросам не было дано ответов, или были озвучены отдельные недостоверные сведения, если не сказать больше, или она была введена в заблуждение заведомо несоответствующими истине данными, например:

1. В рамках рассмотрения пяти вариантов прохождения обсуждаемого участка трассы (рис.2), три вообще не требовали рассмотрения, т.к. один из них (четвертый) – это действующий в настоящее время маршрут прохождения Слюдянки, два иных (первый и третий) – проведены по другим улицам города. Таким образом, эти варианты были рассмотрены для простого увеличения объема отчета;

2. «Оптимальным» назван 5 вариант – по берегу Байкала, причем основной причиной его оптимальности названа наиболее низкая стоимость проекта. Следует подчеркнуть, существенная часть варианта 2 (горный) предполагается по уже построенным дорогам в направлении хребта Хамар-Дабан, в том числе по дороге, ведущей к карьеру по добыче мрамора; частичное прохождение трассы также возможно вдоль существующих трасс ЛЭП-500 и ЛЭП-200.

При столь однозначном выводе исполнителей проекта не было дано даже предварительной экологической оценки и оценки природно- и антропогенно-катастрофических явлений (влияние антигололедных химикатов, отведение ливневых вод при условии очень близкого прохождения от уреза воды озера, высокая сейсмичность, возможность наводнений ввиду нарушения гидрологического режима, нарушение режима ООПТ регионального значения, а также рекреационной территории, расположенной на участке, отнесенном к городским лесам);

3. В ходе ответов на вопросы было дано не соответствующее истине пояснение, что при втором варианте (наиболее горном и единственном вынесенном за пределы города) якобы все выхлопные газы и шумы будут постоянно перемещаться в сторону г. Слюдянки. В действительности в соответствии с доминирующими ветрами, благодаря которым северный макросклон хребта Хамар-Дабан получает наивысшее в регионе количество осадков, наоборот, все выхлопные газы относятся от Слюдянки и от Байкала в горы, чему способствуют и воздушные инверсии. Проблема шумового загрязнения не решается ни при одном варианте прохождения трассы.

Рис. 2 Схема вариантов прохождения федеральной трассы вокруг г.Слюдянки



4. Несмотря на заданные вопросы, не была рассмотрена проблема нарушения рекреационной (пляжной и парковой) зоны города, относящейся к городским лесам, по которой будет проходить выбранный 5 (береговой) вариант трассы.

5. Слушатели были введены в заблуждение информацией в отношении 5 (берегового) варианта, который якобы проходит в зоне 3 км от берега. В реальности береговой вариант приближается к урезу воды озера Байкал на 35-60 м, а с учетом прилегающей территории, необходимой для обеспечения ее эксплуатации, еще на меньшее, что противоречит Водному кодексу (защитная полоса озера Байкал составляет 200 м), распоряжению Правительства РФ №368-р от 05.03.2015 о границе водоохраной (по границе ЦЭЗ БПТ) и рыбоохранной (шириной 500 м) зон озера Байкал. С учетом использования противогололедных средств и иных процедур обслуживания трассы воздействие на акваторию будет существенным.

6. Не обсуждался вопрос нарушения дренирования сточных с высокогорий в Байкал вод возведением столь значительной насыпи на берегу и нарушения гидрологического режима побережья, способного приводить к затоплению городских территорий.

7. По мнению исполнителей пятый (прибрежный) вариант пересекает только планируемый заказник «Таловские озера», у которого пока не определены границы. В действительности этот вариант пересекает две утвержденные особо охраняемые природные территории: памятники природы регионального значения «Шаманский мыс» и «Ирис сглаженный» (в соответствии с проведенной в 2014 г. инвентаризацией памятников природы Иркутской области последний памятник будет переименован в «Слюдянское озеро» и его статус повысится до ландшафтного в связи с высокой значимостью), являющиеся уникальными природными объектами. Не обсуждался вопрос нарушения границ двух действующих особо охраняемых природных территорий, расположенных в зоне планируемой по 5 (береговому) варианту прохождения трассы.

Анализ ответов государственных и иных учреждений на запросы общественности

I. Неточности, ложные сведения, умолчание фактов:

1. В ответе начальника управления бывшего губернатора Иркутской области С.А.Колотовкиной обсуждаются публичные слушания, на которых она не присутствовала. В ответе:

- указывается на обязательность приглашения на публичные слушания представителей всех партий и общественных объединений, что не было выполнено муниципальными властями Слюдянского района;

- указывается на своевременное объявление о слушаниях, но не сказано, что тексты двух по времени различных объявлений отличаются по сути;

- указывается, как положительный момент, что в голосовании принимали участие только жители муниципального образования, но в районе Слюдянки на Байкале отдыхают жители всего региона, а также посетители из иных субъектов РФ, интересы которых на слушаниях не были представлены; кроме того, эта территория относится к охраняемой территории международного значения – ОВПН, к охраняемой территории федерального значения – ЦЭЗ БПТ, таким образом, в принятии решения должны были принимать участие представители исполнительной власти регионального и федерального уровня.

2. В ответе заместителя министра природных ресурсов и экологии Н.Г. Абариновой не указывается:

- на присутствие в районе прохождения трассы по 5 береговому варианту двух действующих особо охраняемых природных территорий – памятников природы регионального значения «Шаманский мыс» и «Ирис сглаженный», находящихся в ведении министерства, что является преследуемым по закону деянием;

- на нарушение пятым (береговым) вариантом требований Водного кодекса РФ;

3. В ответах руководителя организации-проектировщика А.Я. Косякова и начальника управления проектирования и строительства дорог Т.В. Лубакова даны следующие ложные сведения:

- об отсутствии по направлению прохождения трассы 5 (берегового) варианта двух особо охраняемых природных территорий регионального значения;

- сообщается, что все 5 вариантов расположены в пределах освоенной человеком территории, но не говорится, что 1, 3, 4, 5 варианты идут по землям города Слюдянки, что не отвечает требованиям «обхода г.Слюдянки»;

- ответ об отводе ливневых стоков с трассы варианта 5 (берегового) чрезвычайно сомнителен, т.к. на расстоянии 35-60 м от уреза воды Байкала невозможно выполнить очистку загрязненных ГСМ и антигололедными химреагентами вод.

II. Высказанные замечания к проекту:

4. В ответе заместителя губернатора Н.В. Слободчикова по варианту прохождения трассы, определенному в ходе слушаний как наилучший (береговой 5 вариант), указывается на опасную близость сохраняемых историко-культурных объектов, в отношении которых требуется дополнительное исследование.

5. В ответах Министра строительства, дорожного хозяйства Иркутской области М.А.Садовской отмечается:

- нарушение 200-метровой защитной полосы озера Байкал при принятии 5 (берегового) варианта трассы;

- нарушение законодательства о ЦЭЗ БПТ с учетом утвержденного перечня запрещенных видов деятельности в ее границах.

Ситуация по состоянию на ноябрь 2015 года

1. После проведения инвентаризации памятников природы регионального значения в 2014 году, в том числе и двух памятников, попадающих в зону пересечения планируемого прохождения автотрассы, границы этих охраняемых объектов, их площади, режим сохранения и положения об ООПТ были уточнены с перспективой оперативного принятия исполнительной властью соответствующего постановления. Это не выполнено до сих пор. Подготовкой такого постановления должно заниматься Министерство природных ресурсов и экологии Иркутской области.

2. На публичной кадастровой карте Росреестра недвижимости мы видим, что, несмотря на отсутствие проекта строительства автотрассы, прошедшего необходимую в таких случаях государственную экологическую экспертизу, и спорность прохождения дороги по берегу Байкала, появляется новый отведенный земельный участок, в отношении которого сообщается, что он выделен в целях строительства автомобильной трассы.

Что необходимо срочно сделать

1. Министерству природных ресурсов и экологии РФ: включить в отчет по состоянию объекта всемирного природного наследия ЮНЕСКО «Озеро Байкал» анализ ситуации, угрожающей объекту в районе г.Слюдянка в связи с планирующимся строительством участка федеральной автотрассы в обход города Слюдянка.

2. Губернатору Иркутской области и Росприроднадзору по Иркутской области: взять на особый контроль процесс создания проекта по строительству обходной автотрассы вокруг г.Слюдянки, не получившего пока одобрения государственной экологической экспертизы, и предварительных шагов по выделению земельных участков для строительства автотрассы и обоснования вариантов прохождения трассы.

3. Министру природных ресурсов и экологии Иркутской области: подготовить к утверждению постановление губернатора Иркутской области об уточнении границ, площади и природоохранного режима памятников природы регионального значения, прошедших инвентаризацию. Ужесточить контроль за состоянием памятников природы регионального значения в районе г.Слюдянки.

4. Мэрии Слюдянского района:

- в связи с необходимостью учета высокой природоохранной значимости побережья Байкала (объект всемирного природного наследия ЮНЕСКО «Озеро Байкал», центральная экологическая зона Байкальской природной территории, наличие памятников природы регионального значения) провести вторичные публичные слушания по проведенным инженерным изысканиям с учетом исключения всех допущенных недостатков, с привлечением специалистов, представителей органов федеральной и региональной власти, общественных организаций и организаций, занимающихся развитием туристской деятельности в Байкальском регионе. Результатом слушаний в соответствии с федеральным, региональным законодательством и муниципальными решениями должно стать принятие второго (горного) варианта прохождения трассы для изменений в генплане города Слюдянки.

- отменить решение мэрии Слюдянского района о выделении земельного участка для прохождения автотрассы вокруг г.Слюдянки по берегу Байкала.

Калихман Татьяна Петровна
г.Иркутск, Институт географии им. В.Б. Сочавы СО РАН

Материалы IX Международной конференции «Реки Сибири и Дальнего Востока»

Автор: Алиса Канарис © Babr24.com ЭКОЛОГИЯ, БАЙКАЛ 👁 21875 27.11.2015, 17:18 📌 2506

URL: <https://babr24.com/?ADE=140717> Bytes: 15935 / 15282 Версия для печати

 [Порекомендовать текст](#)

Поделиться в соцсетях:

Также читайте эксклюзивную информацию в соцсетях:

- [Телеграм](#)

- [ВКонтакте](#)

Связаться с редакцией Бабра:
newsbabr@gmail.com



Автор текста: **Алиса Канарис**,
обозреватель.

На сайте опубликовано **424**
текстов этого автора.

НАПИСАТЬ ГЛАВРЕДУ:

Телеграм: [@babr24_link_bot](https://t.me/babr24_link_bot)
Эл.почта: newsbabr@gmail.com

ЗАКАЗАТЬ РАССЛЕДОВАНИЕ:

эл.почта: bratska.net.net@gmail.com

КОНТАКТЫ

Бурятия и Монголия: Станислав Цырь
Телеграм: [@bur24_link_bot](https://t.me/bur24_link_bot)
эл.почта: bur.babr@gmail.com

Иркутск: Анастасия Суворова
Телеграм: [@irk24_link_bot](https://t.me/irk24_link_bot)
эл.почта: irkbabr24@gmail.com

Красноярск: Ирина Манская
Телеграм: [@kras24_link_bot](https://t.me/kras24_link_bot)
эл.почта: krsyar.babr@gmail.com

Новосибирск: Алина Обская
Телеграм: [@nsk24_link_bot](https://t.me/nsk24_link_bot)
эл.почта: nsk.babr@gmail.com

Томск: Николай Ушайкин
Телеграм: [@tomsk24_link_bot](https://t.me/tomsk24_link_bot)
эл.почта: tomsk.babr@gmail.com

[Прислать свою новость](#)

ЗАКАЗАТЬ РАЗМЕЩЕНИЕ:

Рекламная группа "Экватор"
Телеграм: [@babrobot_bot](https://t.me/babrobot_bot)
эл.почта: equatoria@gmail.com

СТРАТЕГИЧЕСКОЕ СОТРУДНИЧЕСТВО:

эл.почта: babrmarket@gmail.com

[Подробнее о размещении](#)

[Отказ от ответственности](#)

[Правила перепечаток](#)

[Соглашение о франчайзинге](#)

[Что такое Бабр24](#)

[Вакансии](#)

[Статистика сайта](#)

[Архив](#)

[Календарь](#)

[Зеркала сайта](#)