

Автоматические камеры WWF запечатлели ирбиса на хребте Чихачева рядом с монгольской границей

Эти изображения - первые в истории кадры редкого хищника в дикой природе в Республике Алтай.

До октября этого года присутствие снежного барса (ирбиса) на Алтае эксперты фиксировали исключительно по отпечаткам лап и следам жизнедеятельности (помету, шерсти, задирам на деревьях, поскребам на земле). Подобная методика требует выносливости, профессионализма и удачи, ведь места обитания снежных барсов – труднодоступные горные хребты с высотами до 4000 метров, а старый след ирбиса на снегу нередко можно спутать с отпечатками лап рыси или росوماхи. Да и численность животных такой способ позволяет рассчитать лишь ориентировочно, сообщает Всемирный фонд дикой природы (WWF).

Автоматические камеры, установленные на российской части хребта Чихачева запечатлели снежных барсов с 26 по 30 октября. Перед объективами позировали две особи. Один из ирбисов зафиксирован при свете дня, что необычно для хищника, предпочитающего охотиться в сумерках. Удивительно, но на высоте около 3500 м над уровнем моря получены фото еще одного неуловимого вида кошачьих – манула (Красная книга РФ). В объектив попали алтайские улары, росوماха, степной хорек, горностаи и сибирский горный козел.

Шесть фотокамер на хребте Чихачева в Горном Алтае были установлены сотрудником Алтайского заповедника Сергеем Спицыным еще в сентябре. Сейчас их число доведено до 10 штук. «Умные» устройства будут фиксировать передвижение ирбисов в течение всей будущей зимы. Работать камеры могут в экстремальных условиях на высоте более 3000 метров над уровнем моря при температуре до - 40 градусов по Цельсию.

Одновременно при поддержке WWF фотокамеры установлены на протяжении всего хребта Чихачева в Туве и Монголии. Подобные синхронные учеты по обе стороны границы WWF проводит впервые. Это позволит получить общую картину распределения снежного барса в этом важнейшем очаге обитания.

«Место установки камер на Алтае было выбрано не случайно, - рассказывает Татьяна Иваницкая, пресс-секретарь Алтае-Саянского отделения WWF России. - В мае этого года участники российско-монгольской экспедиции на том же хребте Чихачева только с монгольской стороны зафиксировали плотность следов жизнедеятельности ирбиса сравнимую с лучшими местами обитания вида в Непале и Индии. Кроме того, снежный барс был запечатлен одной из видеокамер».

Трансграничную группировку ирбиса на хребте Чихачева - приблизительно в 10-15 особей - эксперты WWF называют ключевой, т.е. наиболее важной для сохранения этого вида в России. Она обеспечивает связь российских ирбисов с ближайшими очагами обитания ирбиса в Монголии. Тщательное исследование состояния популяции снежного барса – залог успешного сохранения ирбиса, учитывая, что этот вид остается одним из самых малоизученных среди кошачьих в мире.

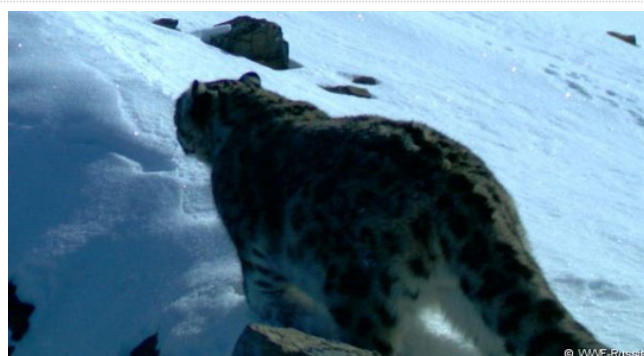
Методика использования фотоловушек в деле учета численности и изучения редких животных уже становится традиционной. Каждый снежный барс имеет неповторимый рисунок пятен на шкуре, что позволяет дать более точные данные о количестве особей на определенной территории, сравнивая полученные фотоснимки с разных камер. Они незаменимы при изучении таких скрытных хищников, как снежный барс.

В Республике Алтай участниками мониторинга снежного барса стали сотрудники Алтайского заповедника и волонтеры, в Республике Тыва – заповедника Убсунурская котловина, а в Монголии – национального парка «Силкхемин Нуру» и WWF Монголии.

Мониторинг проводится при поддержке WWF России и WWF Монголии, а также американская организация Snow Leopard Conservancy. Алгоритм установки камер разработан в партнерстве с Государственным

университетом Нью-Йорка.

Кроме того, несколько фотоловушек были приобретены на средства сторонников WWF, поддерживавших программы по сохранению снежного барса в России.



Ирбис, зафиксированный
днем

Манул. Ведет
преимущественно ночной
образ жизни. На высоте
более 3000 метро

Алтайский улар



Автор: Артур Скальский © WWF России ГЕО, МИР 👁 5781 13.12.2011, 12:06 🔄 501

URL: <https://babr24.com/?ADE=100615> Bytes: 4157 / 3863 Версия для печати Скачать PDF

👍 [Порекомендовать текст](#)

Поделиться в соцсетях:

Также читайте эксклюзивную информацию в соцсетях:

- [Телеграм](#)

- [ВКонтакте](#)

Связаться с редакцией Бабра:

newsbabr@gmail.com

Автор текста: **Артур
Скальский.**

НАПИСАТЬ ГЛАВРЕДУ:

Телеграм: @babr24_link_bot
Эл.почта: newsbabr@gmail.com

ЗАКАЗАТЬ РАССЛЕДОВАНИЕ:

эл.почта: bratska.net.net@gmail.com

КОНТАКТЫ

Бурятия и Монголия: Станислав Цырь
Телеграм: @bur24_link_bot
эл.почта: bur.babr@gmail.com

Иркутск: Анастасия Суворова
Телеграм: @irk24_link_bot
эл.почта: irkbabr24@gmail.com

Красноярск: Ирина Манская
Телеграм: @kras24_link_bot
эл.почта: krasyar.babr@gmail.com

Новосибирск: Алина Обская
Телеграм: @nsk24_link_bot
эл.почта: nsk.babr@gmail.com

Томск: Николай Ушайкин
Телеграм: @tomsk24_link_bot
эл.почта: tomsk.babr@gmail.com

[Прислать свою новость](#)

ЗАКАЗАТЬ РАЗМЕЩЕНИЕ:

Рекламная группа "Экватор"
Телеграм: @babrobot_bot
эл.почта: equatoria@gmail.com

СТРАТЕГИЧЕСКОЕ СОТРУДНИЧЕСТВО:

эл.почта: babrmarket@gmail.com

[Подробнее о размещении](#)

[Отказ от ответственности](#)

[Правила перепечаток](#)

[Соглашение о франчайзинге](#)

[Что такое Бабр24](#)

[Вакансии](#)

[Статистика сайта](#)

[Архив](#)

[Календарь](#)

[Зеркала сайта](#)