



Иркутская область

ДУМА
Ангарского городского округа
созыва 2015-2020 гг.

РЕШЕНИЕ

от 23.11.2016

№ 248-25/01рД

О внесении изменений в Генеральный план Ангарского городского округа, утвержденный решением Думы Ангарского городского округа от 23.03.2016 года № 159-14/01рД

В целях определения назначения территорий села Одинск Ангарского городского округа, с учетом предложений жителей села Одинск от 03.06.2016 года о сохранении памятных для жителей мест, исходя из социальных, экономических, экологических и иных факторов для обеспечения устойчивого развития территории, развития инженерной, транспортной и социальной инфраструктур, обеспечения учета интересов граждан и их объединений, руководствуясь статьей 24 Градостроительного кодекса Российской Федерации, Федеральным законом от 06.10.2003 года № 131-ФЗ «Об общих принципах организации местного самоуправления в Российской Федерации», Уставом Ангарского городского округа, Дума Ангарского городского округа

РЕШИЛА:

1. Внести в Генеральный план Ангарского городского округа, утвержденный решением Думы Ангарского городского округа от 23.03.2016 года № 159-14/01рД (далее – Генеральный план) следующие изменения:

1.1. Пункт 1.3.5 «Село Одинск» подраздела 1.3 «Развитие территорий населенных пунктов» раздела I «Общие положения» Положения о территориальном планировании Генерального плана изложить в следующей редакции:

«1.3.5. Село Одинск.

Планировочная структура с. Одинск представлена линейной структурой, сформированной одноэтажной деревянной застройкой с приусадебными участками вдоль основных улиц. С северной и северо-западной стороны территория населенного пункта ограничена от р. Китой дамбой. С юго-западной и южной сторон – автомобильной дорогой местного значения «Ангарск-Тальяны».

Развитие зон новой застройки жилого и общественного назначения в с. Одинск предусматривается за счет территориальных резервов в юго-западном направлении в границах населенного пункта. В центральной части населенного пункта планируется размещение новых жилых зон за счет уплотнения сложившейся застройки.

С северо-восточной стороны от планируемой жилой застройки формируется

рекреационная зона.

Границы с. Одинск принимаются согласно имеющихся сведений в государственном кадастре недвижимости о границах с. Одинск на момент утверждения настоящего Генерального плана.».

1.2. Пункт 1.4.1 «На первую очередь» подраздела 1.4 «Развитие жилищного строительства» раздела I «Общие положения» Положения о территориальном планировании Генерального плана изложить в следующей редакции:

«1.4.1. На первую очередь:

- предусмотрено увеличение жилого фонда общей площадью 498,378 тыс. кв.м;
- средняя жилищная обеспеченность населения принимается в размере 22,77 кв.м общей площади на одного жителя.».

1.3. Пункт 1.4.2 «На расчетный срок» подраздела 1.4 «Развитие жилищного строительства» раздела I «Общие положения» Положения о территориальном планировании Генерального плана изложить в следующей редакции:

«1.4.2. На расчетный срок:

- предусмотрено увеличение жилого фонда общей площадью 723,021 тыс. кв.м;
- средняя жилищная обеспеченность населения принимается в размере 25,34 кв.м общей площади на одного жителя.».

1.4. Абзац второй пункта 1.6.1 «Развитие в области автомобильных дорог местного значения» подраздела 1.6 «Развитие транспортной инфраструктуры» раздела I «Общие положения» Положения о территориальном планировании Генерального плана изложить в следующей редакции:

«Протяженность улично-дорожной сети на территории АГО к расчетному сроку составит: магистральные улицы – 173,45 км; улицы, дороги местного значения – 456,27 км; общая протяженность улично-дорожной сети – 632,72 км; плотность улично-дорожной сети АГО – 0,56 км/кв.км.».

1.5. Дефис первый и второй абзаца первого пункта 1.7.1 «Электроснабжение» подраздела 1.7 «Развитие инженерной инфраструктуры» раздела I «Общие положения» Положения о территориальном планировании Генерального плана изложить в следующей редакции:

- «- на первую очередь – 221,25 МВт (при совмещённом максимуме нагрузок на шинах 6-10кВ ПС) с приростом нагрузок к существующему положению 49,48 МВт;
- на расчетный срок – 251,27 МВт (при совмещённом максимуме нагрузок на шинах 6-10кВ ПС) с приростом нагрузок к существующему положению 49,48+30,02 МВт.».

1.6. В строке 25 в столбце 5 «Основные характеристики» подраздела 2.4 «Объекты местного значения в области автомобильных дорог местного значения» раздела II «Сведения о видах, назначении и наименованиях планируемых для размещения объектов местного значения Ангарского городского округа, их основные характеристики, их местоположение, а также характеристики зон с особыми условиями использования территорий в случае, если установление таких зон требуется в связи с размещением этих объектов» Положения о территориальном планировании Генерального плана слова «Протяженность 8,63 км.» заменить словами «Протяженность 4,5 км.».

1.7. Строку 4 пункта 2.9.3 «Объекты рекреации и туризма» подраздела 2.9 «Объекты местного значения в иных областях, связанных с решением вопросов местного значения Ангарского городского округа» раздела II «Сведения о видах, назначении и наименованиях планируемых для размещения объектов местного значения Ангарского городского округа, их основные характеристики, их местоположение, а также характеристики зон с особыми условиями использования территорий в случае, если установление таких зон требуется в связи с размещением этих объектов» Положения о территориальном планировании Генерального плана исключить.

1.8. В пункте «село Одинск» подраздела «Территории в границах населенных пунктов, входящих в состав Ангарского городского округа» раздела III «Параметры

функциональных зон, а также сведения о планируемых для размещения в них объектах федерального значения, объектах регионального значения, объектах местного значения, за исключением линейных объектов» Положения о территориальном планировании Генерального плана:

- 1) В строке 1 в столбце 3 значение «51» заменить значением «36,5»;
- 2) В строке 4 в столбце 3 значение «56» заменить значением «48,8»;
- 3) В строке 5 в столбце 3 значение «18» заменить значением «39,7».

1.9. Карты Генерального плана «Карта функциональных зон Ангарского городского округа», «Фрагмент карты функциональных зон с. Савватеевка, п. Звездочка, п. Новоодинск, д. Чебогоры, з. Якимовка, с. Одинск, з. Ивановка», «Карта планируемого размещения объектов местного значения Ангарского городского округа в области физической культуры и массового спорта, образования, здравоохранения и иных областях в связи с решением вопросов местного значения городского округа», «Карта планируемого размещения объектов местного значения Ангарского городского округа в области физической культуры и массового спорта, образования, здравоохранения и иных областях в связи с решением вопросов местного значения городского округа с. Савватеевка, п. Звездочка, п. Новоодинск, д. Чебогоры, з. Якимовка, с. Одинск, з. Ивановка», «Карта планируемого размещения объектов местного значения Ангарского городского округа в области водоснабжения, водоотведения, газоснабжения и теплоснабжения», «Карта планируемого размещения объектов местного значения Ангарского городского округа в области автомобильных дорог, электроснабжения и связи» изложить в новой редакции (приложение № 1 к настоящему решению).

2. Настоящее решение вступает в силу после его официального опубликования (обнародования).

3. Настоящее решение опубликовать в газете «Ангарские ведомости».

Председатель Думы

А.А. Городской

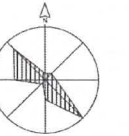
Мэр



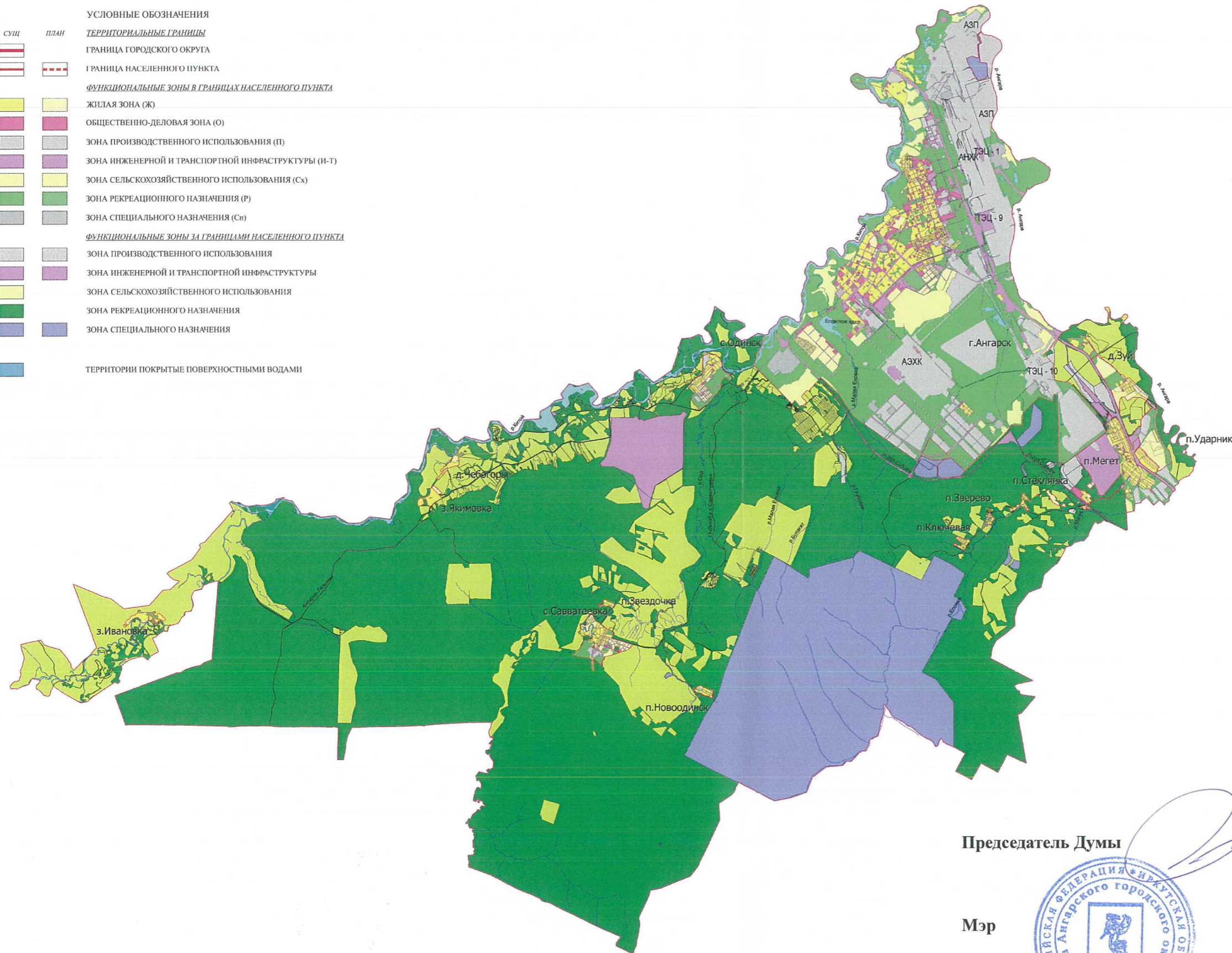
С.А. Петров

ГЕНЕРАЛЬНЫЙ ПЛАН АНГАРСКОГО ГОРОДСКОГО ОКРУГА ИРКУТСКОЙ ОБЛАСТИ

КАРТА ФУНКЦИОНАЛЬНЫХ ЗОН АНГАРСКОГО ГОРОДСКОГО ОКРУГА



- | | | |
|--|------|---|
| СУЩ | ПЛАН | УСЛОВНЫЕ ОБОЗНАЧЕНИЯ |
| | | ТЕРРИТОРИАЛЬНЫЕ ГРАНИЦЫ |
| | | ГРАНИЦА ГОРОДСКОГО ОКРУГА |
| | | ГРАНИЦА НАСЕЛЕННОГО ПУНКТА |
| ФУНКЦИОНАЛЬНЫЕ ЗОНЫ В ГРАНИЦАХ НАСЕЛЕННОГО ПУНКТА | | |
| | | ЖИЛАЯ ЗОНА (Ж) |
| | | ОБЩЕСТВЕННО-ДЕЛОВАЯ ЗОНА (О) |
| | | ЗОНА ПРОИЗВОДСТВЕННОГО ИСПОЛЬЗОВАНИЯ (П) |
| | | ЗОНА ИНЖЕНЕРНОЙ И ТРАНСПОРТНОЙ ИНФРАСТРУКТУРЫ (И-Т) |
| | | ЗОНА СЕЛЬСКОХОЗЯЙСТВЕННОГО ИСПОЛЬЗОВАНИЯ (Сх) |
| | | ЗОНА РЕКРЕАЦИОННОГО НАЗНАЧЕНИЯ (Р) |
| | | ЗОНА СПЕЦИАЛЬНОГО НАЗНАЧЕНИЯ (Сп) |
| ФУНКЦИОНАЛЬНЫЕ ЗОНЫ ЗА ГРАНИЦАМИ НАСЕЛЕННОГО ПУНКТА | | |
| | | ЗОНА ПРОИЗВОДСТВЕННОГО ИСПОЛЬЗОВАНИЯ |
| | | ЗОНА ИНЖЕНЕРНОЙ И ТРАНСПОРТНОЙ ИНФРАСТРУКТУРЫ |
| | | ЗОНА СЕЛЬСКОХОЗЯЙСТВЕННОГО ИСПОЛЬЗОВАНИЯ |
| | | ЗОНА РЕКРЕАЦИОННОГО НАЗНАЧЕНИЯ |
| | | ЗОНА СПЕЦИАЛЬНОГО НАЗНАЧЕНИЯ |
| | | ТЕРРИТОРИИ ПОКРЫТЫЕ ПОВЕРХНОСТНЫМИ ВОДАМИ |



№	Наименование территории	Общая площадь, га	Площадь, занятая объектами, га	Процент застройки, %
1	Жилая зона	150	100	66,7
2	Общественно-деловая зона	50	30	60,0
3	Зона промышленного использования	100	70	70,0
4	Зона инженерной и транспортной инфраструктуры	200	150	75,0
5	Зона сельскохозяйственного использования	300	100	33,3
6	Зона рекреационного назначения	400	100	25,0
7	Зона специального назначения	100	50	50,0
8	Территории, покрытые поверхностными водами	100	100	100,0
9	Итого	1300	700	53,8

№	Наименование территории	Общая площадь, га	Площадь, занятая объектами, га	Процент застройки, %
10	Зона промышленного использования	100	70	70,0
11	Зона инженерной и транспортной инфраструктуры	200	150	75,0
12	Зона сельскохозяйственного использования	300	100	33,3
13	Зона рекреационного назначения	400	100	25,0
14	Зона специального назначения	100	50	50,0
15	Территории, покрытые поверхностными водами	100	100	100,0
16	Итого	1200	670	55,8

Председатель Думы

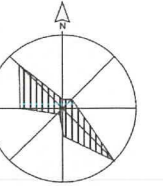
Мэр



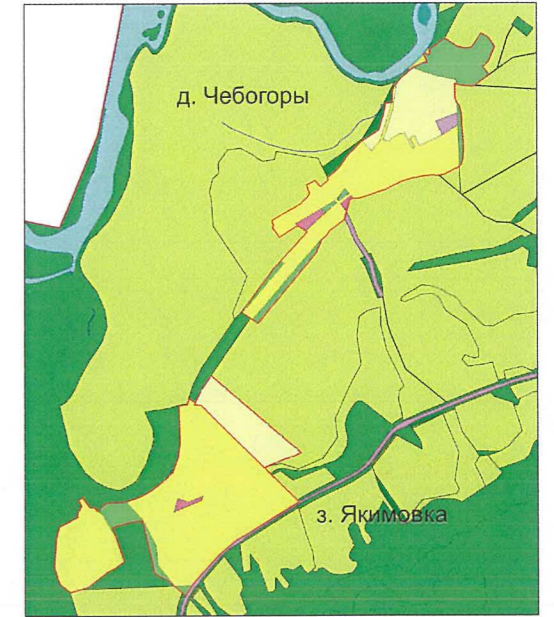
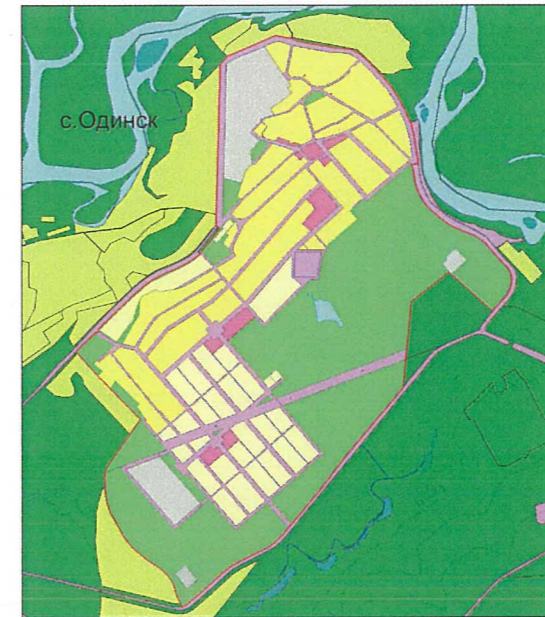
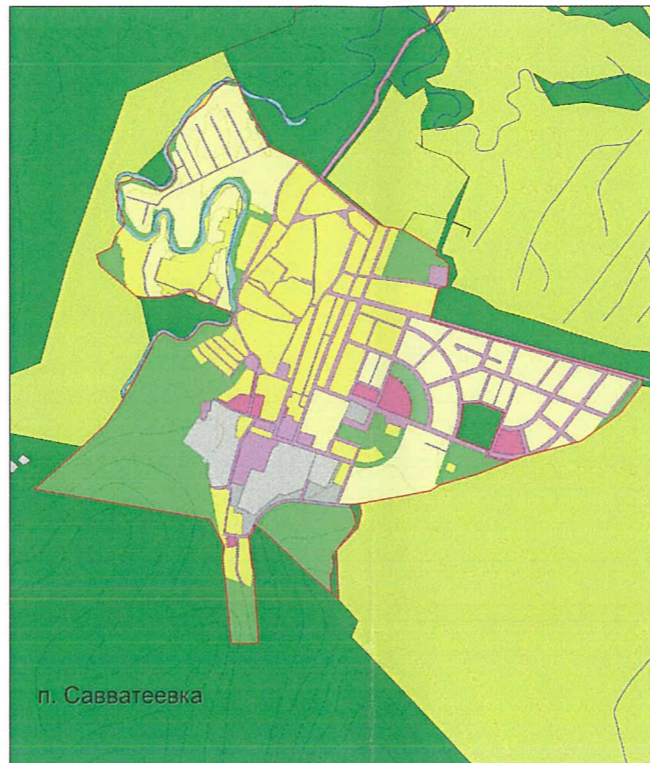
А.А. Городской

С.А. Петров

ГЕНЕРАЛЬНЫЙ ПЛАН АНГАРСКОГО ГОРОДСКОГО ОКРУГА ИРКУТСКОЙ ОБЛАСТИ ФРАГМЕНТ КАРТЫ ФУНКЦИОНАЛЬНЫХ ЗОН С. САВВАТЕЕВКА, П. ЗВЕЗДОЧКА, П. НОВООДИНСК, Д. ЧЕБОГОРЫ, З. ЯКИМОВКА, С. ОДИНСК, З. ИВАНОВКА



УСЛОВНЫЕ ОБОЗНАЧЕНИЯ	
СУЩ	ПЛАН
ТЕРРИТОРИАЛЬНЫЕ ГРАНИЦЫ	
	ГРАНИЦА ГОРОДСКОГО ОКРУГА
	ГРАНИЦА НАСЕЛЕННОГО ПУНКТА
ФУНКЦИОНАЛЬНЫЕ ЗОНЫ В ГРАНИЦАХ НАСЕЛЕННОГО ПУНКТА	
	ЖИЛАЯ ЗОНА (Ж)
	ОБЩЕСТВЕННО-ДЕЛОВАЯ ЗОНА (О)
	ЗОНА ПРОИЗВОДСТВЕННОГО ИСПОЛЬЗОВАНИЯ (П)
	ЗОНА ИНЖЕНЕРНОЙ И ТРАНСПОРТНОЙ ИНФРАСТРУКТУРЫ (И-Т)
	ЗОНА СЕЛЬСКОХОЗЯЙСТВЕННОГО ИСПОЛЬЗОВАНИЯ (Сх)
	ЗОНА РЕКРЕАЦИОННОГО НАЗНАЧЕНИЯ (Р)
	ЗОНА СПЕЦИАЛЬНОГО НАЗНАЧЕНИЯ (Сп)
ФУНКЦИОНАЛЬНЫЕ ЗОНЫ ЗА ГРАНИЦАМИ НАСЕЛЕННОГО ПУНКТА	
	ЗОНА ПРОИЗВОДСТВЕННОГО ИСПОЛЬЗОВАНИЯ
	ЗОНА ИНЖЕНЕРНОЙ И ТРАНСПОРТНОЙ ИНФРАСТРУКТУРЫ
	ЗОНА СЕЛЬСКОХОЗЯЙСТВЕННОГО ИСПОЛЬЗОВАНИЯ
	ЗОНА РЕКРЕАЦИОННОГО НАЗНАЧЕНИЯ
	ЗОНА СПЕЦИАЛЬНОГО НАЗНАЧЕНИЯ
	ТЕРРИТОРИИ ПОКРЫТЫЕ ПОВЕРХНОСТНЫМИ ВОДАМИ



МАСШТАБ 1:25 000



Председатель Думы



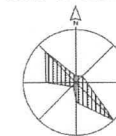
Мэр

А.А. Городской

С.А. Петров

ГЕНЕРАЛЬНЫЙ ПЛАН АНГАРСКОГО ГОРОДСКОГО ОКРУГА ИРКУТСКОЙ ОБЛАСТИ

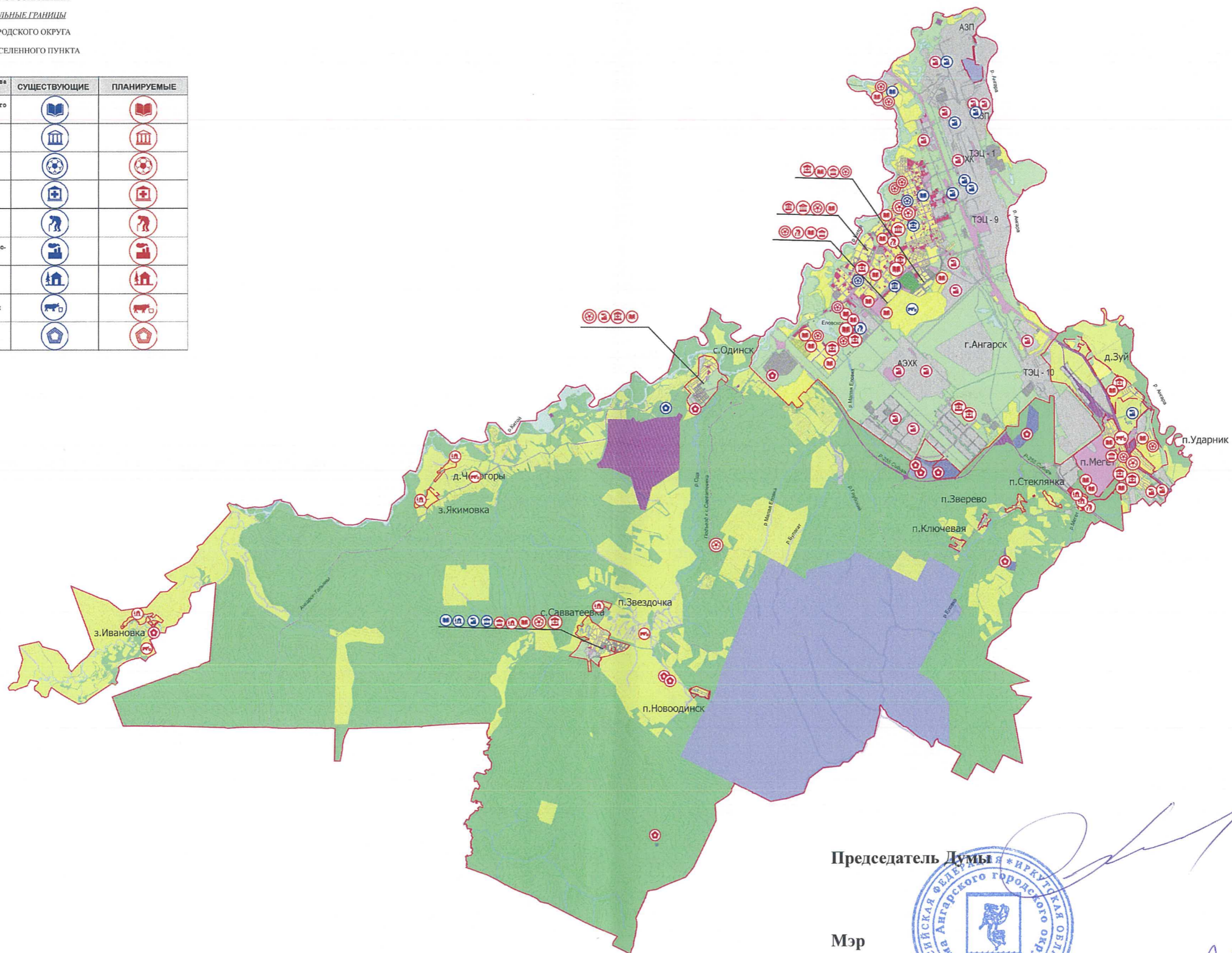
КАРТА ПЛАНИРУЕМОГО РАЗМЕЩЕНИЯ ОБЪЕКТОВ МЕСТНОГО ЗНАЧЕНИЯ ГОРОДСКОГО ОКРУГА В ОБЛАСТИ ФИЗИЧЕСКОЙ КУЛЬТУРЫ И МАССОВОГО СПОРТА, ОБРАЗОВАНИЯ, ЗДРАВООХРАНЕНИЯ И ИНЫХ ОБЛАСТЯХ В СВЯЗИ С РЕШЕНИЕМ ВОПРОСОВ МЕСТНОГО ЗНАЧЕНИЯ ГОРОДСКОГО ОКРУГА



УСЛОВНЫЕ ОБОЗНАЧЕНИЯ

СУЩ	ПЛАН	ТЕРРИТОРИАЛЬНЫЕ ГРАНИЦЫ
		ГРАНИЦА ГОРОДСКОГО ОКРУГА
		ГРАНИЦА НАСЕЛЕННОГО ПУНКТА

Объекты (ОКС)	капитального строительства	СУЩЕСТВУЮЩИЕ	ПЛАНИРУЕМЫЕ
ОКС учебного назначения	учебно-образовательного		
ОКС культурно-досугового назначения			
ОКС спортивного назначения			
ОКС здравоохранения			
ОКС социального обеспечения			
ОКС производственного и коммунально-складского назначения			
ОКС отдыха и туризма			
ОКС сельскохозяйственного назначения			
ОКС специального назначения			



Председатель Думы

Мэр



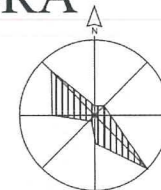
А.А. Городской

С.А. Петров

МАСШТАБ 1:100 000 0 5 000 Метры

ГЕНЕРАЛЬНЫЙ ПЛАН АНГАРСКОГО ГОРОДСКОГО ОКРУГА ИРКУТСКОЙ ОБЛАСТИ

КАРТА ПЛАНИРУЕМОГО РАЗМЕЩЕНИЯ ОБЪЕКТОВ МЕСТНОГО ЗНАЧЕНИЯ ГОРОДСКОГО ОКРУГА В ОБЛАСТИ ФИЗИЧЕСКОЙ КУЛЬТУРЫ И МАССОВОГО СПОРТА, ОБРАЗОВАНИЯ, ЗДРАВООХРАНЕНИЯ И ИНЫХ ОБЛАСТЯХ В СВЯЗИ С РЕШЕНИЕМ ВОПРОСОВ МЕСТНОГО ЗНАЧЕНИЯ ГОРОДСКОГО ОКРУГА С. САВВАТЕЕВКА, П. ЗВЕЗДОЧКА, П. НОВООДИНСК, Д. ЧЕБОГОРЫ, З. ЯКИМОВКА, С. ОДИНСК, З. ИВАНОВКА



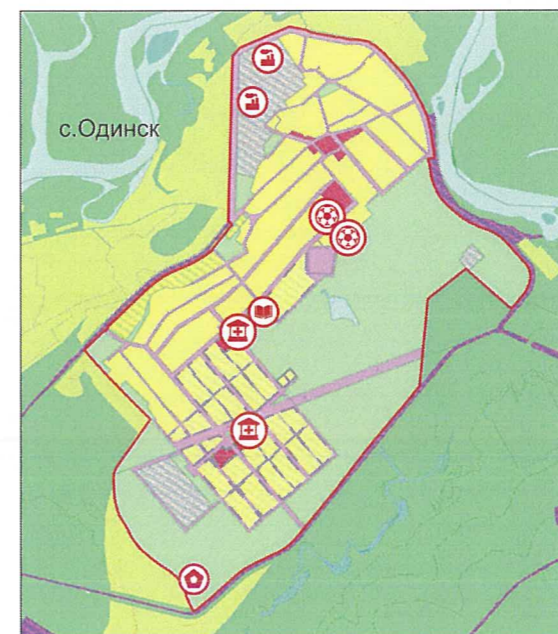
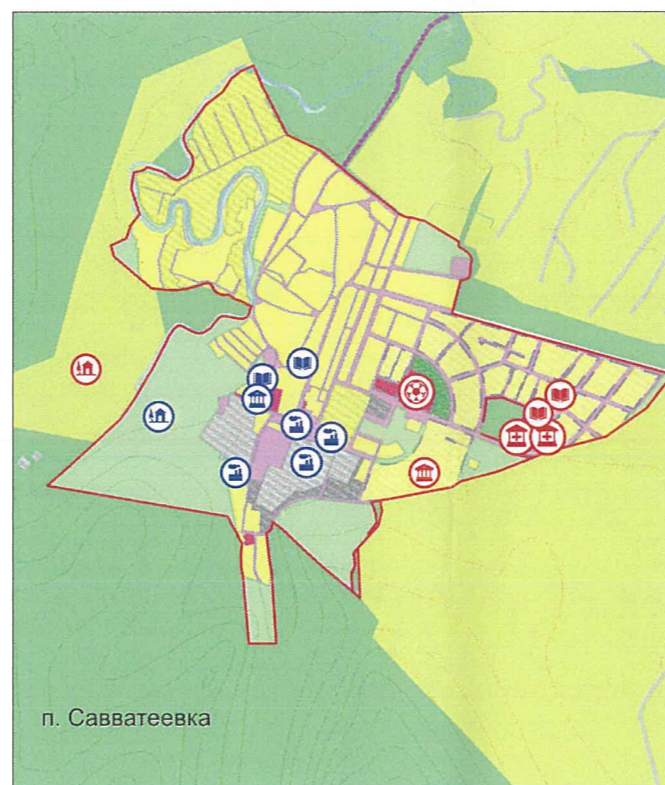
УСЛОВНЫЕ ОБОЗНАЧЕНИЯ

СУЩ. ПЛАН ТЕРРИТОРИАЛЬНЫЕ ГРАНИЦЫ

ГРАНИЦА ГОРОДСКОГО ОКРУГА

ГРАНИЦА НАСЕЛЕННОГО ПУНКТА

Объекты капитального строительства (ОКС)	СУЩЕСТВУЮЩИЕ	ПЛАНИРУЕМЫЕ
ОКС учебно-образовательного назначения		
ОКС культурно-досугового назначения		
ОКС спортивного назначения		
ОКС здравоохранения		
ОКС социального обеспечения		
ОКС производственного и коммунально-складского назначения		
ОКС отдыха и туризма		
ОКС сельскохозяйственного назначения		
ОКС специального назначения		



МАСШТАБ 1:25 000 0 5 000 Метры

Председатель Думы

Мэр

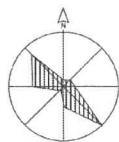


А.А. Городской

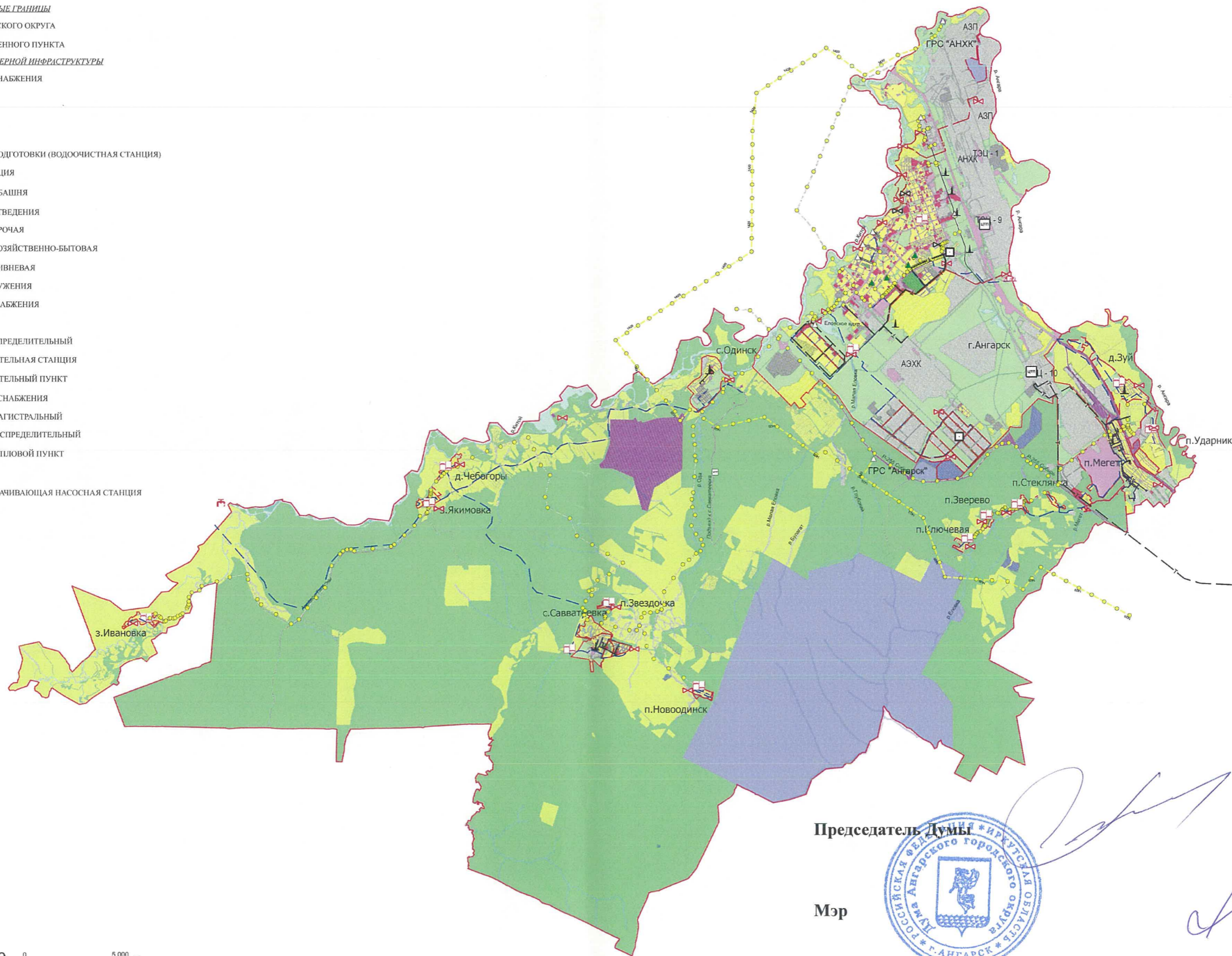
С.А. Петров

ГЕНЕРАЛЬНЫЙ ПЛАН АНГАРСКОГО ГОРОДСКОГО ОКРУГА ИРКУТСКОЙ ОБЛАСТИ

КАРТА ПЛАНИРУЕМОГО РАЗМЕЩЕНИЯ ОБЪЕКТОВ МЕСТНОГО ЗНАЧЕНИЯ АНГАРСКОГО ГОРОДСКОГО ОКРУГА В ОБЛАСТИ ВОДОСНАБЖЕНИЯ, ВОДООТВЕДЕНИЯ, ГАЗОСНАБЖЕНИЯ И ТЕПЛОСНАБЖЕНИЯ



УСЛОВНЫЕ ОБОЗНАЧЕНИЯ	
СУЩ	ПЛАН
ТЕРРИТОРИАЛЬНЫЕ ГРАНИЦЫ	
	ГРАНИЦА ГОРОДСКОГО ОКРУГА
	ГРАНИЦА НАСЕЛЕННОГО ПУНКТА
ОБЪЕКТЫ ИНЖЕНЕРНОЙ ИНФРАСТРУКТУРЫ	
ОБЪЕКТЫ ВОДОСНАБЖЕНИЯ	
	ВОДОВОД
	ВОДОПРОВОД
	ВОДОЗАБОР
	СТАНЦИЯ ВОДОПОДГОТОВКИ (ВОДОЧИСТНАЯ СТАНЦИЯ)
	НАСОСНАЯ СТАНЦИЯ
	ВОДОНАПОРНАЯ БАШНЯ
ОБЪЕКТЫ ВОДООТВЕДЕНИЯ	
	КАНАЛИЗАЦИЯ ПРОЧАЯ
	КАНАЛИЗАЦИЯ ХОЗЯЙСТВЕННО-БЫТОВАЯ
	КАНАЛИЗАЦИЯ ЛИВНЕВАЯ
	ОЧИСТНЫЕ СООРУЖЕНИЯ
ОБЪЕКТЫ ГАЗОСНАБЖЕНИЯ	
	ГАЗОПРОВОД
	ГАЗОПРОВОД РАСПРЕДЕЛИТЕЛЬНЫЙ
	ГАЗОРАСПРЕДЕЛИТЕЛЬНАЯ СТАНЦИЯ
	ГАЗОРАСПРЕДЕЛИТЕЛЬНЫЙ ПУНКТ
ОБЪЕКТЫ ТЕПЛОСНАБЖЕНИЯ	
	ТЕПЛОПРОВОД МАГИСТРАЛЬНЫЙ
	ТЕПЛОПРОВОД РАСПРЕДЕЛИТЕЛЬНЫЙ
	ЦЕНТРАЛЬНЫЙ ТЕПЛОВЫЙ ПУНКТ
	КОТЕЛЬНАЯ
	ТЕПЛОВАЯ ПЕРЕКАЧИВАЮЩАЯ НАСОСНАЯ СТАНЦИЯ



Председатель Думы

Мэр

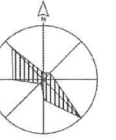


А.А. Городской

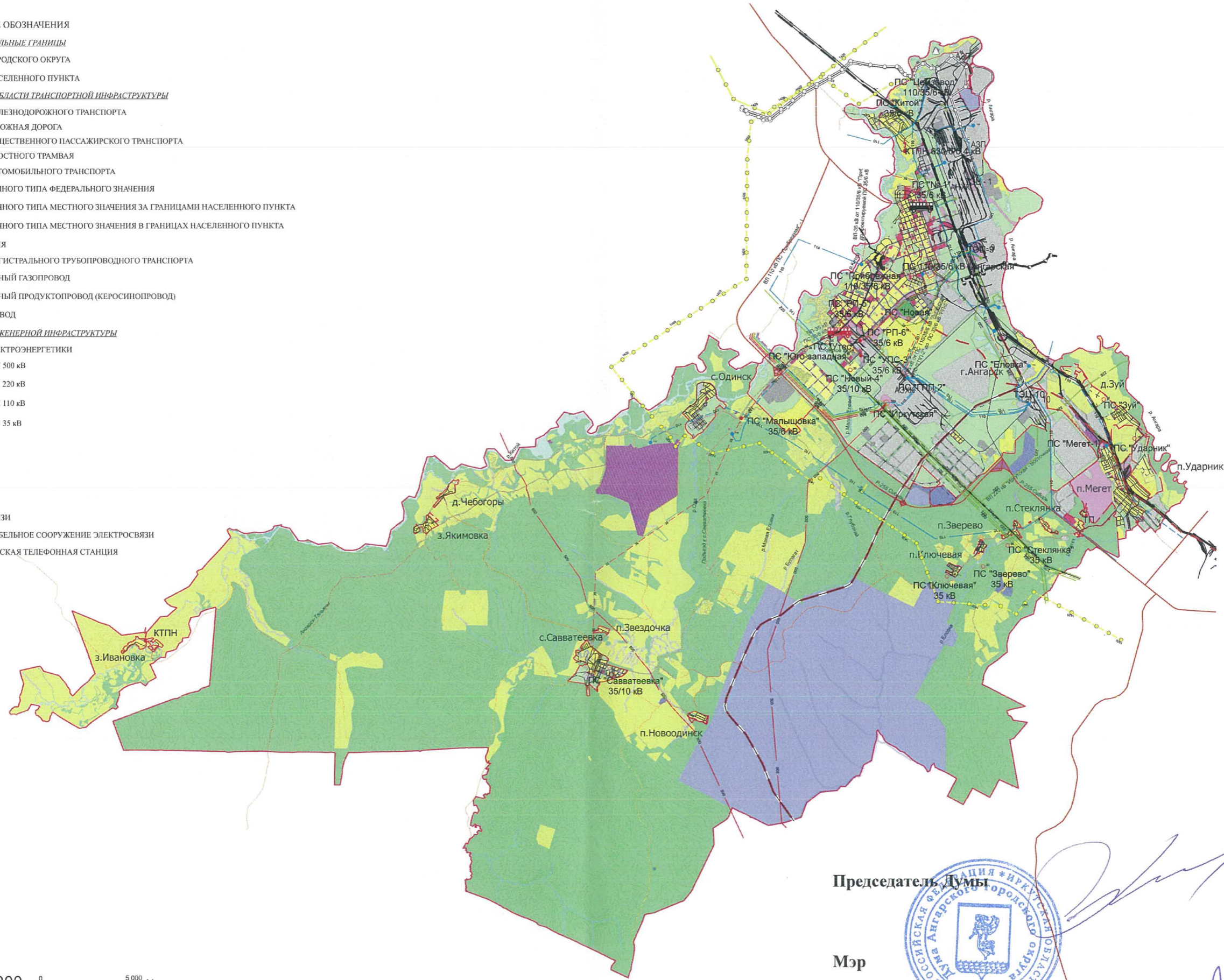
С.А. Петров

ГЕНЕРАЛЬНЫЙ ПЛАН АНГАРСКОГО ГОРОДСКОГО ОКРУГА ИРКУТСКОЙ ОБЛАСТИ

КАРТА ПЛАНИРУЕМОГО РАЗМЕЩЕНИЯ ОБЪЕКТОВ МЕСТНОГО ЗНАЧЕНИЯ АНГАРСКОГО ГОРОДСКОГО ОКРУГА В ОБЛАСТИ АВТОМОБИЛЬНЫХ ДОРОГ, ЭЛЕКТРОСНАБЖЕНИЯ И СВЯЗИ



- УСЛОВНЫЕ ОБОЗНАЧЕНИЯ**
- | | | |
|--|-------------|--|
| СУЩ | ПЛАН | ТЕРРИТОРИАЛЬНЫЕ ГРАНИЦЫ |
| | | ГРАНИЦА ГОРОДСКОГО ОКРУГА |
| | | ГРАНИЦА НАСЕЛЕННОГО ПУНКТА |
| ОБЪЕКТЫ В ОБЛАСТИ ТРАНСПОРТНОЙ ИНФРАСТРУКТУРЫ | | |
| | | ОБЪЕКТЫ ЖЕЛЕЗНОДОРОЖНОГО ТРАНСПОРТА |
| | | ЖЕЛЕЗНОДОРОЖНАЯ ДОРОГА |
| | | ОБЪЕКТЫ ОБЩЕСТВЕННОГО ПАССАЖИРСКОГО ТРАНСПОРТА |
| | | ЛИНИЯ СКОРОСТНОГО ТРАМВАЯ |
| | | ОБЪЕКТЫ АВТОМОБИЛЬНОГО ТРАНСПОРТА |
| | | ДОРОГА ОБЫЧНОГО ТИПА ФЕДЕРАЛЬНОГО ЗНАЧЕНИЯ |
| | | ДОРОГА ОБЫЧНОГО ТИПА МЕСТНОГО ЗНАЧЕНИЯ ЗА ГРАНИЦАМИ НАСЕЛЕННОГО ПУНКТА |
| | | ДОРОГА ОБЫЧНОГО ТИПА МЕСТНОГО ЗНАЧЕНИЯ В ГРАНИЦАХ НАСЕЛЕННОГО ПУНКТА |
| | | АВТОСТАНЦИЯ |
| | | ОБЪЕКТЫ МАГИСТРАЛЬНОГО ТРУБОПРОВОДНОГО ТРАНСПОРТА |
| | | МАГИСТРАЛЬНЫЙ ГАЗОПРОВОД |
| | | МАГИСТРАЛЬНЫЙ ПРОДУКТОПРОВОД (КЕРОСИНОПРОВОД) |
| | | ЭТИЛЕНОПРОВОД |
| ОБЪЕКТЫ ИНЖЕНЕРНОЙ ИНФРАСТРУКТУРЫ | | |
| ОБЪЕКТЫ ЭЛЕКТРОЭНЕРГЕТИКИ | | |
| | | ПОДСТАНЦИЯ 500 кВ |
| | | ПОДСТАНЦИЯ 220 кВ |
| | | ПОДСТАНЦИЯ 110 кВ |
| | | ПОДСТАНЦИЯ 35 кВ |
| | | ЛЭП 500 кВ |
| | | ЛЭП 220 кВ |
| | | ЛЭП 110 кВ |
| | | ЛЭП 35 кВ |
| ОБЪЕКТЫ СВЯЗИ | | |
| | | ЛИНЕЙНО-КАБЕЛЬНОЕ СООРУЖЕНИЕ ЭЛЕКТРОСВЯЗИ |
| | | АВТОМАТИЧЕСКАЯ ТЕЛЕФОННАЯ СТАНЦИЯ |



МАСШТАБ 1:100 000 0 5 000 Метры

Председатель Думы



Мэр

А.А. Городской

С.А. Петров